

**PAPPEN**

Sarpsborg

PLAN FOR MEDVIRKNING

**2021 - 2022**

UTARBEIDET AV:

**DYRVIK**  
**ARKITEKTER** **jaja** **BETONGBYGG**

# INNHOILDSFORTEGNELSE

01.	INNLEDNING	s 4
02.	PRIORITERTE GRUPPER	s 10
03.	FREMDRIFTSPLAN	s 22
04.	FOLKEMØTE	s 26
05.	WS - BARN OG UNGE	s 30
06.	SARPSBORGKONFERANSEN	s 52
07.	WS - UNGDOMSRÅDET	s 56
08.	WS - IDRETTSRÅDET	s 60
09.	WS - LADIES CIRCLE	s 62
10.	NABOMØTE	s 64
11.	RESULTAT MEDVIRKNING	s 66

# **KAPITTEL 01**

---

## **I N N L E D N I N G**

- 1.1 Hva er medvirkning?
- 1.2 Medvirkning etter plan- og bygningsloven
- 1.3 Aktør- og interessehåndtering
- 1.4 Metode for interessentanalyse

## 1.1 HVA ER EN MEDVIRKNINGSPLAN?

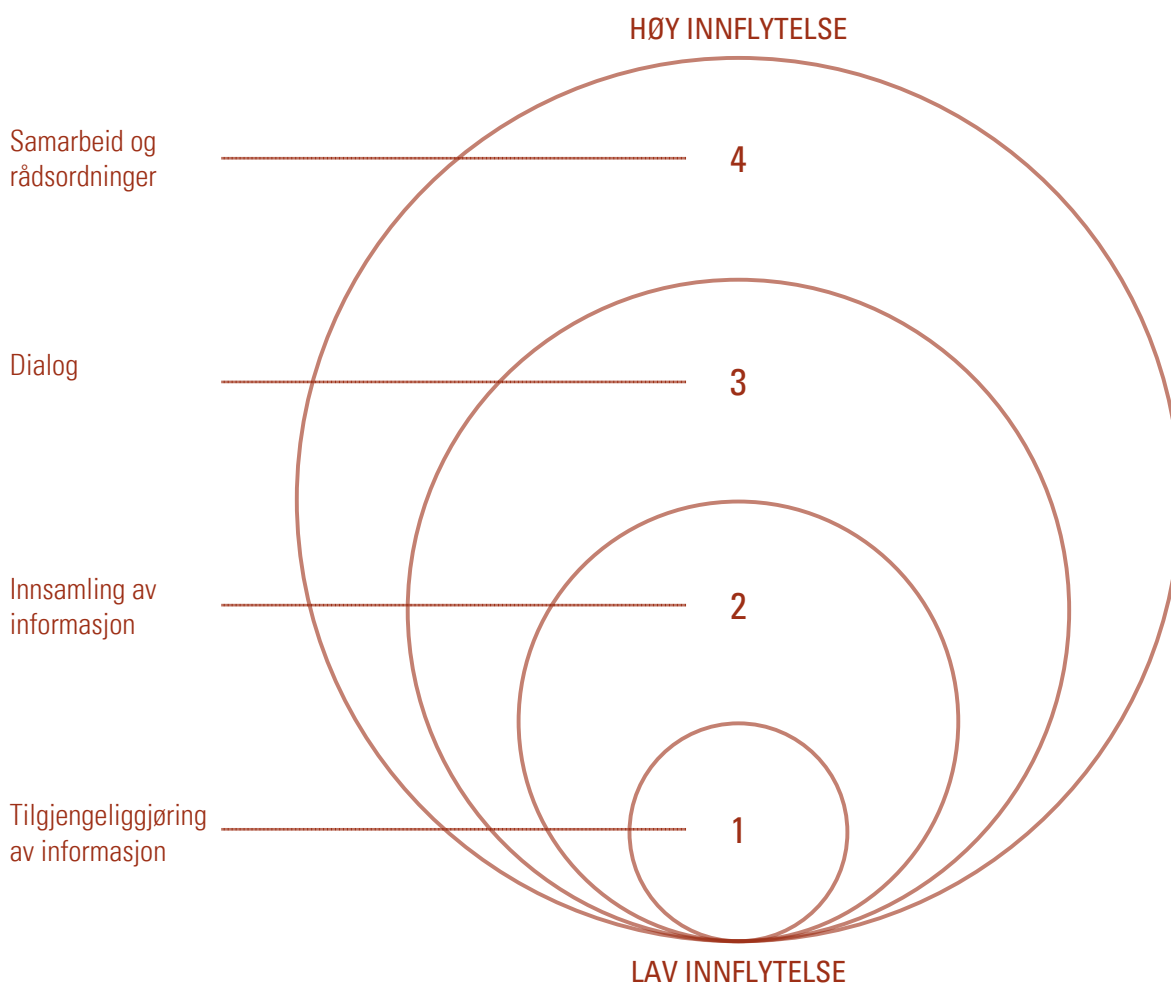
Denne medvirkningsplanen definerer hvordan interessenter og ulike aktører skal involveres i forbindelse med utvikling og utarbeidelse av områdeplan for tidligere Peterson Fabrikker, **Pappen**, i Sarpsborg.

Medvirkningsplanen består av en aktør- og interessentanalyse som identifiserer aktuelle interessenter og aktører samt hvordan de skal involveres i planarbeidet. I tillegg gir planen en oversikt over hvilke kommunikasjonskanaler og arenaer prosjektet skal benytte for å kommunisere ut prosjektet på best mulig måte. Til slutt gir planen en oversikt over fremdriften for prosjektet, og hvordan og når prosjektet skal kommunisere utad.

Medvirkningsplanen er et levende dokument som utvikles underveis for å ivareta de hensyn som dukker opp i planprosessen. Medvirkningsplanen ferdigstilles til innsendt planforslag, men brukes videre i utviklingsarbeidet som et arbeidsdokument for å ivareta innspillene som er kommet gjennom medvirkningen.

## INNFLYTESSIRKELEN

Medvirkningsspennet for innflytelse i planleggingen kan illustreres gjennom innflytessirkelen. Den viser at ulike metodebruk i planleggingen gir ulike involvering og innflytelsesmulighet i planprosessen.



### FIGUR

Den minste sirkelen (1) viser tilrettelegging av informasjon, som kan tilgjengeliggjøres uten etterfølgelse av andre tilretteleggingstiltak enn offentliggjøring av planprosessen.

Sirkel (2) illustrerer innhenting av informasjon, som rommer en åpen prosess og større medvirkningsmulighet ved at man kan bidra til kunnskapsinnsamling og et bredere beslutningsgrunnlag.

Neste sirkel (3) viser en dialogbasert medvirkning der en blanding av kommunikative og engasjerende metoder er tilstede, hvor muligheten for påvirkning øker.

Siste sirkel (4) viser situasjonen der innflytelsen er størst, - i samarbeid og nær samhandling med andre berørte. I en bred planprosess vil det være vanlig å bevege seg mellom disse sirkelene.

## 1.2 MEDVIRKNING ETTER PLAN- OG BYGNINGSLOVEN

Plan- og bygningsloven stiller krav til at det skal gjennomføres medvirkning i en planprosess. Medvirkning er en grunnleggende forutsetning i et lokaldemokrati, og gir befolkningen muligheten til å delta og medvirke til bedre planløsninger. Befolkningens aktive rolle i plan- og beslutningsprosessen fremheves som viktig for å ta vare på felles verdier og grunnleggende levekår i et bærekraftig samfunn.

I plan- og bygningsloven forstås medvirkning som enkeltpersoners og gruppers rett til å kunne delta i, og påvirke, offentlige utrednings- og beslutningsprosesser. Dette inkluderer også barn og unge som nevnes spesielt i plan- og bygningslovens §5-1. Det betyr at befolkningen i et samfunn er med på å planlegge sin fremtid. Medvirkning i planprosessen har et perspektiv om "best mulig plan", og har mål om å:

- sikre gode løsninger som tar hensyn til alles behov
- legge til rette for at alle berørte og interesserte aktører kan komme til orde
- fremme kreativitet og engasjement, og være en arena for demokratisk deltakelse i lokalsamfunn
- fremskaffe et godt beslutningsgrunnlag

I tillegg til medvirkning med befolkningen og interessegrupper er det viktig med medvirkning med berørte myndigheter og politikere. Dette for å sikre at ulike myndighetsinteresser ivaretas "best mulig" gjennom planprosessen. Tilstrekkelig tid til å gi informasjon, kommunisere, skape dialog og involvering er viktig for å skape forankring, eierskap og unngå ekstra runder og utsettelse i forbindelse med høring og behandling av planen.

### **1.3 AKTØR- OG INTERESSEHÅNTERING**

Interessehåndtering er en prosess som innebærer å identifisere, tolke og påvirke prosjektkonteksten og samstemme interessentenes forventninger.

En interessent i et prosjekt defineres som enhver person, gruppe eller organisasjon som kan påvirke, bli påvirket av eller oppfatte at de kan bli påvirket av prosjektet. Interessenter kan være både interne og eksterne, og omfatter også myndigheter.

#### **Hensikt**

Interessenter kan ha stor betydning for om et prosjekt lykkes eller mislykkes. Ved å identifisere og forstå interessentenes innflytelse på prosjektet, vil prosjektteamet være i stand til å tilpasse gjennomføringen av prosjektet deretter og møte gitte interessenters oppfatning av prosjektet.

Interessentanalysen skal svare ut spørsmål som:

- Hvem er relevante interessenter som kan påvirke prosjektets resultater?
- Hvordan skal interessentene håndteres?
- Hvilke tiltak er planlagt for å møte interessentenes forventninger?
- Hvordan oppnår vi støtte til prosjektet fra sentrale interessenter?

På bakgrunn av interessentanalysen kartlegges alle som kan være aktuelle å trekke inn i arbeidet. Videre avklares behov for koordinering og involvering, og når i planprosessen dette skal skje.

### **1.4 METODE FOR INTERESSENTANALYSE**

Det er utarbeidet en interessentanalyse som er utarbeidet etter følgende metode:

**Trinn 1:** Identifisere enhver som er interessert i eller berørt av planprosessen eller resultatet av prosjektet. Interessentene er gruppert etter kategorier etter tema/sammenfallende interesser og hvordan de vil bli berørt av prosjektet

**Trinn 2:** Analysere og rangere interessentene etter grad av interesse og antatt innflytelse, og hvordan de bør involveres

**Trinn 3:** Definere metode og strategi for hvordan håndtere og inlemme interessentene i medvirkningsprosessen for å sikre riktig innflytelse og påvirkning, samt håndtere deres forventninger til medvirkningsprosessen

## ULIKE GRADER AV INVOLVERING

### Informere

Holde interessentene jevnlig informert om prosjektet. Aktører blir informert gjennom media, oppslag på kommunens hjemmesider, prosjektets egen nettside [www.pappensarpsborg.no](http://www.pappensarpsborg.no), mail og brev.

### Kommunisere

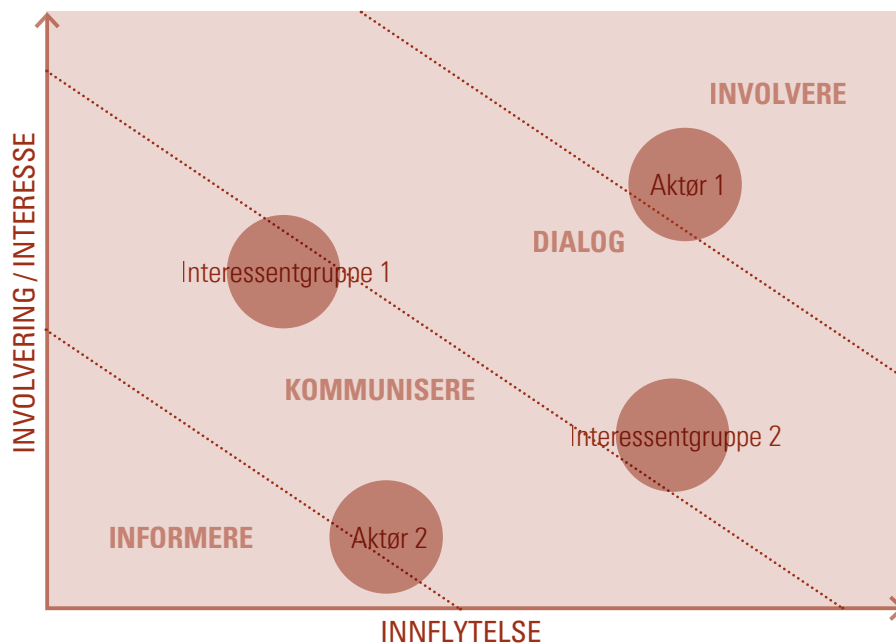
Opprettholde aktørenes interesse gjennom kommunikasjon. Alle involverte parter har anledning til å gi tilbakemelding og innspill til prosjektet. Dette gjøres gjennom svar på direkte henvendelser, innspill gjennom kommunens digitale innspillløsning, egne særmøter eller besøk på Pappen:LAB.

### Skape dialog

Ha løpende dialog og møter med interessentgruppene underveis i prosjektet i form av verksteder, særmøter, folkemøter m.m. Diskusjonene i disse møtene kan gi innspill til konkrete løsninger.

### Involvere

Skape forankring gjennom å involvere interessentene. Aktører vil være direkte involvert i utarbeidelsen av løsninger i prosjektet gjennom diskusjoner og innspillsfora som inviterte verksteder, Pappen:LAB, egne særmøter med fagressurser, eller andre særmøter med spesielt relevante interessenter.



# **KAPITTEL 02**

---

## **PRIORITERTE GRUPPER**

- 2.1 Prioriterte grupper
- 2.2 Arenaer for medvirkning og dialog
- 2.3 Kommunikasjonskanaler

## 2.1 PRIORITERTE GRUPPER FOR MEDVIRKNING OG DIALOG

Prosjektet har valgt å fokusere på følgende prioriterte grupper i medvirkningsarbeidet:



### POLITIKERE

Det er viktig å nå de folkevalgte i Sarpsborg når ny bydel skal utvikles. Det er de som til slutt skal stemme over prosjektet, og målet er at de tar en avgjørelse som er faktabasert, og at man har hatt muligheten for å tilpasse prosjektet innspill og påvirkning underveis. Prosjektet er tilknyttet saksordførere som representerer både den politiske posisjon og opposisjon i Sarpsborg.



### OFFENTLIGE INSTANSER

Enkelte offentlige aktører har en større påvirkning enn andre. Det er viktig at de er jevnlig informert for å sikre løsninger uten innsigelser eller andre vesentlige negative virkninger for miljø eller samfunn. (Eks. Viken fylkeskommune og Statens Vegvesen er involvert blant andre)



### BARN OG UNGDOM

Den nye bydelen på Pappen skal huse en stor andel av Sarpsborgs befolkning. Dagens barn og unge er de som representerer det lengste perspektivet i utviklingen av Pappen, og det er særdeles viktig at denne gruppen involveres slik at de har mulighet til å påvirke deres egen fremtid. Det er viktig å bidra til at både enkeltindivider, Ungdomsrådet og elevrepresentanter fra skolene Lande og Kruseløkka forstår prosessen, og at prosjektet gir de et godt grunnlag for å medvirke.



### NÆRINGSLIVET

Næringslivet i Sarpsborg vil bli påvirket av utbyggingen på Pappen da ca 20% av arealene vil være offentlige funksjoner og næringsarealer. Det er viktig at næringsforeningen i Sarpsborg tar del i denne utviklingen, så området på Pappen kan være et livgivende supplement til Sarpsborg sentrum, et sted for nye arbeidsplasser, næringsutvikling og innovasjon. Dette er noe av bakgrunnen for at næringslivet må være godt informert og ha mulighet til å medvirke i planprosessen.



### KULTUR, IDRETT og FRIVILLIGHET

Kulturlivet, frivilligheten og idretten står sterkt i Sarpsborg, og det er stadig behov for lokaler og tilbud for barn og unge på fritiden. Utviklingen av Pappen skal skje over en lang tidsperiode, og potensialet for å utnytte eksisterende bebyggelse til lokal idrett og kultur må utforskes. Samtidig skal det etableres naboskap og bomiljøer med nødvendige støttefunksjoner som det er viktig at interessegrupper har muligheten til å medvirke i og påvirke.



### NABOER OG ØVRIG BEFOLKNING

Transformasjonen av Pappen fra fabrikk til ny bydel sentralt i Sarpsborg kommer til å påvirke hvordan Sarpsborg utvikler seg i fremtiden. Derfor er det viktig at befolkningen, og spesielt naboer i direkte tilknytning til prosjektet, blir informert jevnlig og gis muligheter til å påvirke. Det er også viktig å sikre at rett og lett forståelig fakta kommuniseres ut.



## POLITIKERE

AKTØR	GRAD AV INVOLVERING	ARENA	HENSIKT	BUDSKAP
-------	---------------------	-------	---------	---------

Politikere

Kommunisere

Formannskap /  
Kommunestyre/  
Særmøter

Forankring,  
modning og fakta-  
basert beslutnings-  
grunnlag

Oppdatert  
informasjon om  
status

Det er viktig å nå de folkevalgte i Sarpsborg når ny bydel skal utvikles. Det er de som til slutt skal stemme over prosjektet, og målet er at de tar en avgjørelse som er faktabasert, og at man har hatt muligheten for å tilpasse prosjektet innspill og påvirkning underveis. Prosjektet er tilknyttet saksordførere som representerer både den politiske posisjon og opposisjon i Sarpsborg.

Jevnlig oppdatere politikere på det siste fra prosjektet samt svare på spørsmål. Gi de anledning til å komme med tilbakemeldinger og innspill.

Politikerne informeres jevnlig ved at forslagsstiller/prosjekteier orienterer om viktige tema i konsekvensutredning, prosjektering og planprosessen i møter i Formannskapet og kommunestyret. Særmøter med partigrupper tas ved behov.

Sørge for jevnlig og god informasjon og bidrar til konstruktive og faktabasert debatt om tiltaket.

Budskapet vil endre seg ettersom hvor man er i planprosessen. Hensikten er å informere om siste status, svare på spørsmål, samt oppklare problemstillinger.



## OFFENTLIGE INSTANSER

AKTØR	GRAD AV INVOLVERING	ARENA	HENSIKT	BUDSKAP
Offentlige instanser	Involvere	Prosjektgruppemøter / særmøter	Forankring, modning og faktabasert beslutningsgrunnlag	Status for prosjektet
Offentlige instanser består i hovedsak av nasjonale og regionale myndigheter som vil være formell høringspart i planprosessen. Det vil i dette prosjektet spesielt være gruppen bestående av Viken Fylkeskommune, Sarpsborg kommune, Statens Vegvesen, Bane Nor m.m.	Skape forankring gjennom å involvere. Aktører vil være direkte involvert i utarbeidelse av løsninger i prosjektet gjennom egne særmøter.	I jevnlig møteserie med kommunen diskuteres sentrale problemstillinger i prosjektet. I særmøter kan spesielle problemstillinger drøftes med enkelte instanser.	Jevnlig dialog med offentlige instanser skal bidra til å ta gode vurderinger om tiltaket og om dets virkninger, samt redusere risiko for innsigelser.	Budskapet vil endre seg ettersom hvor man er i planprosessen. Til enhver tid aktuelle problemstillinger i prosjektet tas opp i møte med berørt instans.



## BARN OG UNGDOM

AKTØR	GRAD AV INVOLVERING	ARENA	HENSIKT	BUDSKAP
Barn og ungdom	Kommunisere og skape dialog	Pappen:LAB og workshops	Legge til rette for aktiv deltakelse og skape engasjement for prosjektet	Byutvikling, planprosess og konsekvenser av tiltaket
<p>Den nye bydelen på Pappen skal huse en stor andel av Sarpsborgs befolkning. Dagens barn og unge er de som representerer det lengste perspektivet i utviklingen av Pappen, og det er særdeles viktig at denne gruppen involveres slik at de har mulighet til å påvirke deres egen fremtid. Det er viktig å bidra til at både enkeltindivider, Ungdomsrådet og elevrepresentanter fra skolene Lande og Kruseløkka forstår prosessen, og at prosjektet gir de et godt grunnlag for å medvirke.</p>	<p>Opprettholde interesse gjennom kommunikasjon. De bør ha anledning til å gi tilbakemeldinger og innspill til prosjektet. Ha konsultasjoner underveis i prosjektet med workshop(s) og møter på Pappen:LAB. Diskusjonene i disse møtene kan gi innspill til konkrete løsninger.</p>	<p>Barn og unge inviteres spesielt til deltakelse på Pappen:LAB der formidling av prosjektet er tilpasset målgruppa. Det vil arrangeres workshop spesielt tilpasset medvirkning for barn og unge.</p>	<p>Ved å tilpasse arena og budskap til målgruppen, samt å invitere de inn på stedet, er hensikten å skape grunnbunn for engasjement og å involvere de unge til å påvirke utviklingen av prosjektet basert på deres fremtidsvisjoner, ønsker og behov.</p>	<p>Hvordan ønsker den yngste interessegruppen at byen utvikler deg? Hvilke tiltak, program og tilbud kan integreres i prosjektet for å skape en trygg og attraktiv bydel? Hvilke tilbud savnes i nærområdet og kan tilbys på Pappen? Hvordan vil/kan deres interesser påvirkes i transformasjonsfasen?</p>



## NÆRINGSLIVET

AKTØR	GRAD AV INVOLVERING	ARENA	HENSIKT	BUDSKAP
<p>Næringslivet</p> <p>Næringslivsaktører er en variert gruppe, og vil påvirkes i varierende grad av tiltaket. Næringslivet i Sarpsborg vil bli påvirket av utbyggingen på Pappen da ca 20% av arealene vil være offentlige funksjoner og næringsarealer. Det er viktig at Næringsforeningen i Sarpsborg tar del i denne utviklingen, så området på Pappen kan være et livgivende supplement til Sarpsborg sentrum, et sted for nye arbeidsplasser, næringsutvikling og innovasjon. Dette er noe av bakgrunnen for at næringslivet må være godt informert og ha mulighet til å medvirke i planprosessen.</p>	<p>Kommunisere</p> <p>Møte aktørenes interesse og spørsmål med informasjon og dialog. Næringslivsaktører bør ha anledning til å gi tilbakemeldinger og innspill til prosjektet, som svar på direkte henvendelser eller egne møter.</p>	<p>Særmøter</p> <p>Prosjekteier vil informere på Næringsforeningens egne møter, folkemøte, samt Sarpsborgkonferansen 2021. I tillegg vil det settes opp egne særmøter ved behov underveis i planprosessen.</p>	<p>Legge til rette for deltakelse i planprosessen og skape større forutsigbarhet</p> <p>Faktabasert informasjon om tiltaket og dets konsekvenser, samt kunnskapsutveksling i utvikling av bydelen er viktig for næringslivets forutsigbarhet og vekstpotensiale.</p>	<p>Byutvikling, utvikling av prosjektet, samt konsekvenser</p> <p>Budskapet vil endre seg ettersom hvor man er i planprosessen. Til enhver tid aktuelle problemstillinger i prosjektet tas opp i møte med de til enhver tid relevante næringslivsaktørene.</p>



## KULTUR, IDRETT og FRIVILLIGHET

AKTØR	GRAD AV INVOLVERING	ARENA	HENSIKT	BUDSKAP
Kultur, idrett og frivillighet	Kommunisere og skape dialog	Pappen:LAB og workshops (+ evt særmøter)	Legge til rette for aktiv deltakelse og skape engasjement for prosjektet	Byutvikling, planprosess og konsekvenser av tiltaket
<p>Kulturlivet, frivilligheten og idretten står sterkt i Sarpsborg, og det er stadig behov for lokaler og tilbud for barn og unge på fritiden. Utviklingen av Pappen skal skje over en lang tidsperiode, og potensialet for å utnytte eksisterende bebyggelse til lokal idrett og kultur må utforskes. Samtidig skal det etableres naboskap og bomiljøer med nødvendige støttefunksjoner som det er viktig at interessegrupper har muligheten til å medvirke i og påvirke.</p>	<p>Opprettholde interesse gjennom kommunikasjon. De bør ha anledning til å gi tilbakemeldinger og innspill til prosjektet. Ha konsultasjoner underveis i prosjektet med workshop(s) og møter på Pappen:LAB. Diskusjonene i disse møtene kan gi innspill til konkrete løsninger.</p>	<p>Kulturaktører, idrettslag og andre frivillige organisasjoner inviteres spesielt til deltakelse på Pappen:LAB der formidling av prosjektet er tilpasset målgruppa. Det vil arrangeres workshop tilpasset interessentgruppen.</p>	<p>Ved å tilpasse arena og budskap til målgruppen, samt å invitere de inn på stedet, er hensikten å skape grunn for engasjement og å involvere de unge til å påvirke utviklingen av prosjektet basert på deres fremtidsvisjoner, ønsker og behov.</p>	<p>Hvordan ønsker den kultur- og idrettsmiljøet at byen utvikler deg? Hvilke tiltak, program og tilbud kan integreres i prosjektet for å skape en trygg og attraktiv bydel? Hvilke idretts- og kulturtilbud savnes i nærområdet og kan tilbys på Pappen? Hvordan vil/kan deres interesser påvirkes i transformasjonsfasen?</p>



## NABOER OG ØVRIG BEFOLKNING

AKTØR	GRAD AV INVOLVERING	ARENA	HENSIKT	BUDSKAP
Naboer og øvrig befolkning i Sarpsborg	Kommunisere	Pappen:LAB og Folkemøte	Legge til rette for deltakelse i planprosessen. Formidling av tiltaket og konsekvenser	Byutvikling, forståelse for valg som blir tatt, samt konsekvenser av tiltaket i både avventende fase, transformasjonsfase og ferdig prosjekt
Befolkningen, og spesielt naboer i direkte tilknytning til prosjektet, må bli informert jevnlig og gis muligheter til å påvirke. Det er også viktig å sikre at rett og lett forståelig fakta kommuniseres ut.	Legge til rette for god informasjon og kommunikasjon fra prosjektet og til nabolaget og beboere. Det er viktig å være tydelig på handlingsrom og forventninger i møte med befolkninger, og det må skapes trygghet og forutsigbarhet i prosessen.	Pappen:LAB er hovedkanal for informasjon om prosjektet, og vil være åpent og lett tilgjengelig på utviklingsområdet. Folkemøte vil gjennomføres i tillegg til åpne dager på Pappen:LAB.	Faktabasert informasjon om tiltaket og dets konsekvenser. Skape engasjement og sikre at befolkningen kan komme med egne meninger om tiltaket basert på korrekte opplysninger. Informere tydelig om deres mulighet for å medvirke.	

## OVERORDNET AKTØR OG INTERESSENTANALYSE

INTERESSENT-GRUPPE	INFORMERE	KOMMUNISERE	DIALOG	INVOLVERE
Politikere	Internett Trykte medier Sosiale medier	Formannskapsmøter og kommunestyremøter	Særmøter med partigrupper	
Offentlige myndigheter	Internett Trykte medier Sosiale medier		Særmøter og offisielle oversendelser	*Særmøter
Barn og unge	Internett Trykte medier Sosiale medier	Pappen:LAB	Workshop Pappen:LAB	
Næringslivet	Internett Trykte medier Sosiale medier	Pappen:LAB Folkemøte Sarpsborgkonferansen	Særmøter Workshop Pappen:LAB	
Kultur, idrett og frivillighet	Internett Trykte medier Sosiale medier	Pappen:LAB	Særmøter Workshop Pappen:LAB	
Naboer og øvrig befolkning	Internett Trykte medier Sosiale medier	Pappen:LAB Folkemøte		

\*Involveres særlig ved behov



## 2.2 ARENAER FOR MEDVIRKNING OG DIALOG



### POLITIKERE I SARPSBORG

Kommunikasjon og dialog med politikere skjer hovedsakelig i formannskapsmøter og kommunestyremøter. Politikerne informeres jevnlig ved at prosjekteier/forslagsstiller presenterer orienteringssaker om viktige tema i konsekvensutredning, prosjektering og planprosess underveis. Særmøter med partigrupper vil gjennomføres ved behov



### PAPPEN:LAB

Pappen:LAB er ment å være en møteplass for alle innbyggere, interesserte og involverte i prosjektet. Her vil det finnes oppdatert informasjon om prosjektet, skissert fremdrift og mulighet for å komme med innspill og tilbakemeldinger. Det vil underveis i, og etter, høringsperioden være avholdes arrangementer på Pappen:LAB, som møter, omvisninger og workshops.



### SÆRMØTE

Særmøtene benyttes for å komme i kontakt med spesielt berørte målgrupper for å diskutere konkrete problemstillinger i prosjektet.



### FOLKEMØTE

Folkemøte avholdes på Sarpsborg kino 17. august 2021. Det vil informeres om prosjektet, veien videre i prosjektutviklingen, plan for medvirkning og kommunens rolle i planprosessen.



### UTSTILLING

Pappen:LAB skal være et sted der befolkningen kan komme å få oppdatert informasjon og se oppdaterte visualiseringer fra prosjektet underveis. En fysisk modell over hele området vil stå utstilt, og det vil være mulig å se digital 3D-modell av prosjektet. Det bør på Pappen:LAB være informasjon om hvordan man kommer i kontakt med prosjektet og oversikt over medvirkningsarenaer.



### NETTSIDE OG DIGITAL INNSPILLSLØSNING

Gitt at henvendelser og kommentarer ikke svares ut på nett eller i kommunend digitale innspillsløsning er ikke disse å anse som fullverdige medvirkningsarenaer, men som informasjonskanal som spiller en viktig rolle i medvirkningsstrategien.

## 2.3 KOMMUNIKASJONSKANALER



### ORIENTERING POLITIKERE

Orientering for politikere i kommunestyremøter og/eller formannskapsmøter, samt med saksordførere. Dette er en viktig arena for informasjonsutveksling og for å svare ut spørsmål og gi fortløpende informasjon.



### TRYKTE MEDIER OG NETTAVISER

Lokalaviser både på nett og på papir når ut til mange.



### SÆRMØTE

Særmøter er egnet for kommunikasjon og dialog om komplekse problemstillinger som er skreddersydd for den/de særinteresserte.



### FOLKEMØTE

Folkemøte avholdes på Sarpsborg kino 17.august 2021. Det vil informeres om prosjektet, veien videre i prosjektutviklingen, plan for medvirkning og kommunens rolle i planprosessen. Folkemøte når ut til mange.



### UTSTILLING

Pappen:LAB skal være et sted der befolkningen kan komme å få oppdatert informasjon og se oppdaterte visualiseringer fra prosjektet underveis. En fysisk modell over hele området vil stå utstilt, og det vil være mulig å se digital 3D-modell av prosjektet. Det bør på Pappen:LAB være informasjon om hvordan man kommer i kontakt med prosjektet og oversikt over medvirkningsarenaer.



### NETTSIDE OG DIGITAL INNSPILLSLØSNING

Prosjektets hjemmeside, [www.pappensarpsborg.no](http://www.pappensarpsborg.no), oppdateres jevnlig med de formelle offisielle dokumentene og annen informasjon om prosjektet. Disse når ut til flere, og er alltid tilgjengelige. Det vil reklameres for nettsidene bl.a. på Pappen:LAB.



### SOSIALE MEDIER

Pappensarpsborg kan følges på Instagram @pappensarpsborg, hvor det jevnlig publiseres oppdateringer, nyheter og andre innblikk i utviklingsprosessen av Pappen.

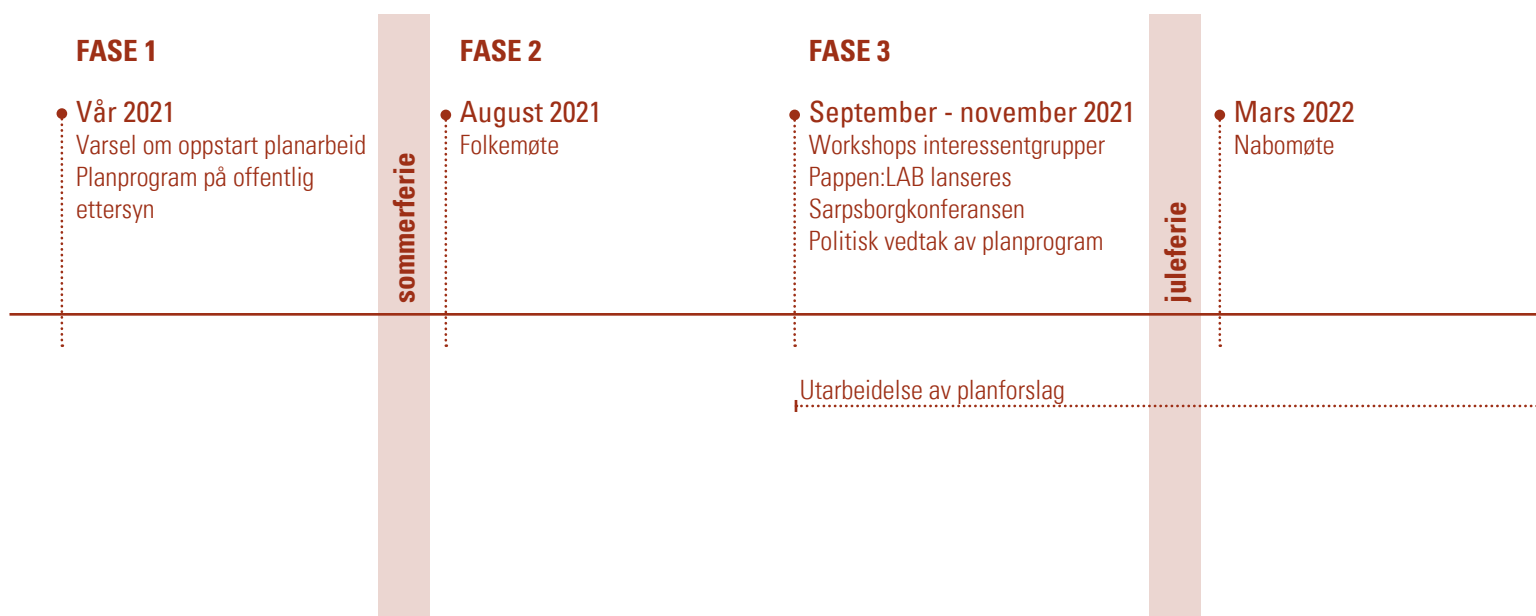
# KAPITTEL 03

## FREMDRIFTSPLAN

### 3.1 Tidslinje



### 3.1 FREMDRIFTSPLAN



#### FASE 4

● Sommer 2022

Innsendelse av planforslag til planmyndigheten

#### FASE 5

● Høst 2022

Planforslag til offentlig ettersyn

#### FASE 6

●

Ferdigstillelse av planforslag til sluttbehandling

#### FASE 7

● Vinter 2022-2023

Administrativ sluttbehandling  
Vedtak bystyret

sommerferie



# **KAPITTEL 04**

---

## **FOLKEMØTE 17.08.2021**

- 4.1 Varsling
- 4.2 Agenda
- 4.3 Deltakere og presentasjon

## 4.1 VARSEL OPPSTART PLANARBEID OG ÅPENT INFORMASJONSMØTE

Ved varsel om oppstart planarbeid, utbyggingsavtale og offentlig ettersyn av planprogram for privat område-reguleringsplan for "Kvartal 400/Pappen" i Sarpsborg kommune, ble det i forbindelse med utleggelsen av planprogrammet informert om at det ville bli avholdt et informasjonsmøte åpent for alle. Dette folkemøtet ble arrangert tirsdag 17.08.2021 kl.16.30 i Odeon Kino i Sarpsborg.



### Bibliotekenes åpningstider i sommer - 21. juni t.o.m. 31. juli

#### Hovedbiblioteket:

Mandag: 10.00-19.00  
Tirsdag - fredag: 10.00-15.00  
Lørdag: Stengt  
Meråpent hver dag kl. 07.00-22.00

#### Skjeberg og Tune bibliotek:

Mandag og onsdag: 13.00-19.00  
Tirsdag, torsdag, fredag: 10.00-15.00  
Skjeberg og Tune er stengt i ukene 27-30  
dvs. fra og med mandag 5. juli t.o.m. lørdag 31. juli.

#### Åpningstider august:

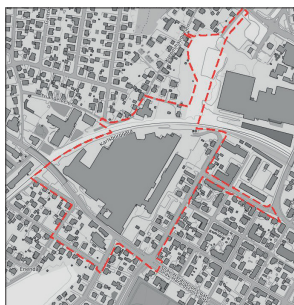
Hovedbiblioteket:  
Mandag - onsdag: 10.00-19.00  
Torsdag og fredag: 10.00-15.00  
Lørdag: 08.00-15.00  
Meråpent hver dag kl. 07.00-22.00

#### Skjeberg og Tune bibliotek:

Mandag og onsdag: 13.00-19.00  
Tirsdag, torsdag, fredag: 10.00-15.00

### Oppstart av planarbeid, utbyggingsavtale og høring av planprogram

Formannskapet har i møte 03.06.2021, sak 63/21, vedtatt å legge planprogram for områderegeringsplan for Kvartal 400/Pappen ut til offentlig ettersyn parallellt med at det varsles oppstart av planarbeidet. Samtidig varsles oppstart av utbyggingsavtale, jf. pbl § 17-4 mellom Sarpsborg kommune og Pappen Utvikling AS. De deler av gjeldende og eldre reguleringsplaner som inngår i planområdet blir erstattet dersom denne planen blir vedtatt.



#### Områderegeringsplan for Kvartal 400/Pappen

Planområdet ligger sentralt i Sarpsborg, like nord for sentrum og er avgrenset av jernbanen, fylkesvei 118 og Follogata på Fritznerbakken.

Hensikten med planen er å transformere fabrikkområdet Peterson til en ny bydel med boliger, næring- og rekreasjonsarealer i Sarpsborg sentrum, i tråd med sentrumsplanen.

Planarbeidet utføres av Dyrvik Arkitekter og JAJA Architects i samarbeid med Dronninga Landskap på oppdrag fra Pappen Utvikling AS.

Planen er tilgjengelig på kommunens nettside: [www.sarpsborg.com/kunngjoringer](http://www.sarpsborg.com/kunngjoringer)

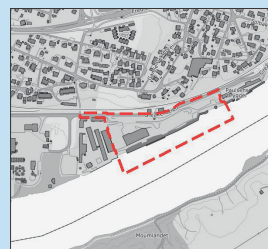
Det er planlagt informasjonsmøte tirsdag 17.08.21 kl. 16.30 på Odeon Kino Sarpsborg. Nærmere informasjon om møtet vil bli tilgjengelig på [www.pappen.no](http://www.pappen.no)

Merknader og eventuelle spørsmål sendes til Dyrvik Arkitekter ved Agnete Syrthveit på e-post [as@dyrvik.no](mailto:as@dyrvik.no). Merknader kan også sendes inn via digital kartløsning via kommunens nettside [www.sarpsborg.com/kunngjoringer](http://www.sarpsborg.com/kunngjoringer).

Frist for merknader: 04.09.2021

### Offentlig ettersyn

Utvalg for plansaker har i møte 2.6.2021 vedtatt å legge følgende forslag til reguleringsplan ut til 2. gangs offentlig ettersyn: **Detaljreguleringsplan for Greåkerveien 121/Sarpsborg Mekaniske Verksted** Planområdets avgrensning fremgår av kartet under.



Hensikten med planen er å transformere et eldre verkstedområde til konsentrert boligbebyggelse med tilhørende areal for lek, park og teknisk infrastruktur. Det åpnes for noe lokal næringsvirksomhet der eksisterende verkstedhall ligger i dag.

Planen er lagt ut på Sarpsborg hovedbibliotek og på kommunens nettside: [www.sarpsborg.com/kunngjoringer](http://www.sarpsborg.com/kunngjoringer).

Eventuelle spørsmål kan rettes til saksbehandler Eivor Bjørnsdatter Bø på e-post [eboe@sarpsborg.com](mailto:eboe@sarpsborg.com).

Skriftlige merknader sendes via elektronisk skjema fra kommunens nettside, e-post til [postmottak@sarpsborg.com](mailto:postmottak@sarpsborg.com) eller brev til Sarpsborg kommune, Virksomhet plan og samfunnsutvikling, pb 237, 1702 Sarpsborg.

Frist for merknader: 4.9.2021

### Endringer til arealplanen på høring

Utkast til ny arealplan ble sendt på høring i des. 2020 - feb. 2021. Bystyret vedtok 17. juni å sende på høring noen endringer til planutkastet. Endringene åpner bl. a. for batterifabrikk på Hasle og asfaltverk i Vistergrova.

Se mer informasjon på [www.sarpsborg.com/kunngjoringer](http://www.sarpsborg.com/kunngjoringer)

Alle kan gi innspill.  
Frist: 1. september.



Følg oss på:  
[sarpsborgkommune](https://www.facebook.com/sarpsborgkommune)



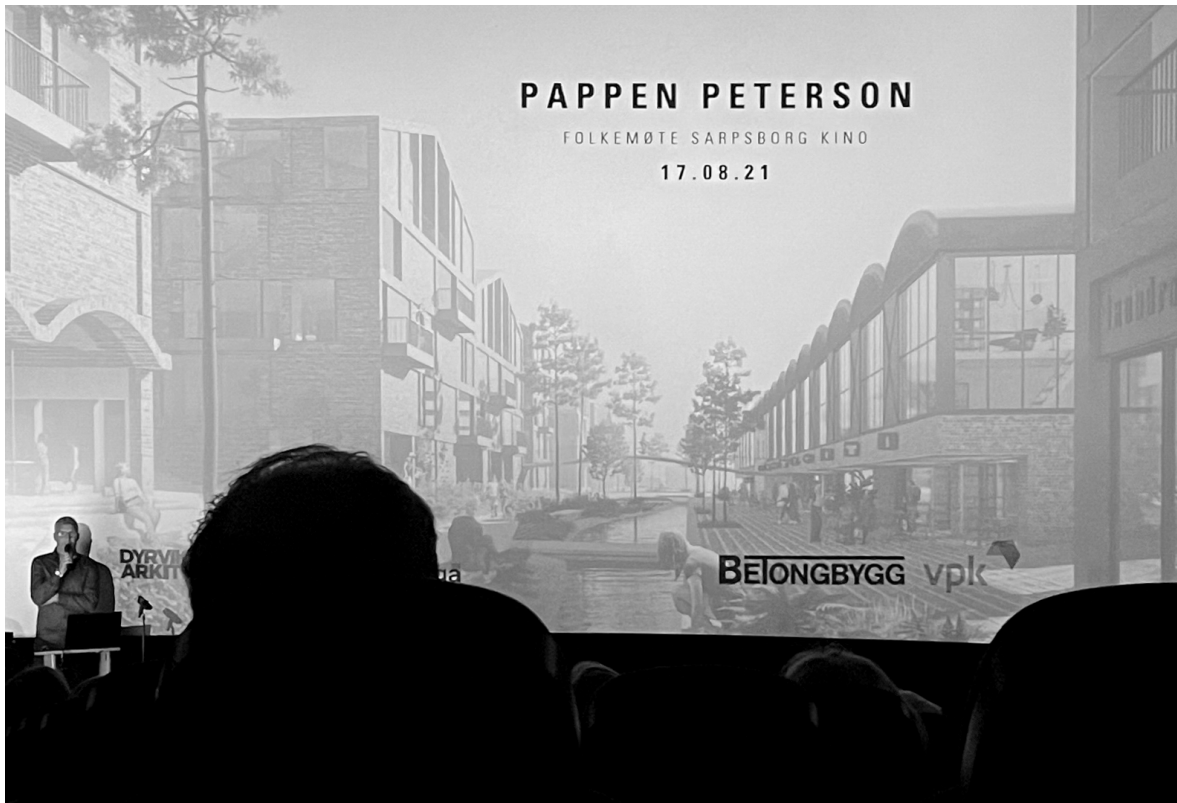
Sarpsborg  
kommune

## **4.2 AGENDA**

- 1 - Innledning ved Jan Arne Kristiansen fra Betongbygg Eiendom på vegne av Pappen Utvikling
- 2 - Saksordførere Svein Larsen (Ap) og Harald Rønneberg (H)
- 3 - Redegjørelse fra planmyndigheten i kommunen
- 4 - Prosjektpresentasjon fra arkitektene
- 5 - Presentasjon av plan for medvirkning og Pappen:Lab ved Frøydis Oraug fra Betongbygg Eiendom
- 6 - Spørsmål fra salen
- 7 - Veien videre og avslutning ved Jan Arne Kristiansen fra betongbygg Eiendom

## **4.3 DELTAKERE OG PRESENTASJON**

Møtet ble avholdt i den største salen på Odeon kino i Sarpsborg, og det kom ca 60 deltakere på møtet.



# **KAPITTEL 05**

---

## **WS - BARN OG UNGE**

- 5.1 Metode og opplegg
- 5.2 Lande Barneskole
- 5.3 Kruseløkka Ungdomsskole

## 5.1 METODE OG OPPLEGG FOR WORKSHOP

1) INTRODUKSJON

2) HVA ER EN PLANPROSESS, OG HVORFOR HAR MAN MEDVIRKNING?

3) PROSJEKTPRESENTASJON

4) OMVISNING PÅ PAPPEN

5) LEK

6) GRUPPEOPPGAVER

- eksempelsamling med bredt utvalg aktiviteter
- eksempelsamling med bredt utvalg arkitektur- og landskapseksempler



*Freesbeegolf i Pappenhallen*



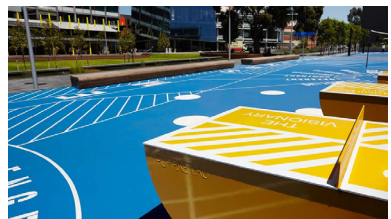
*Pappen:LAB*

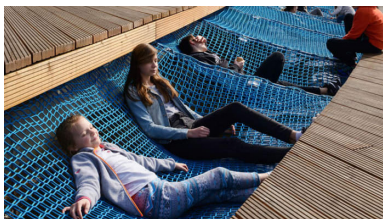
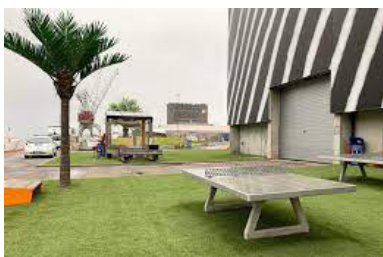


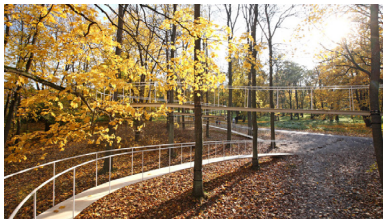
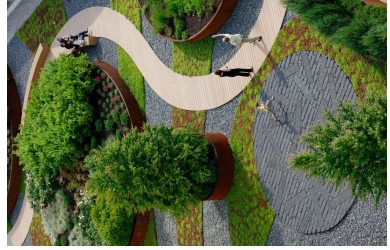
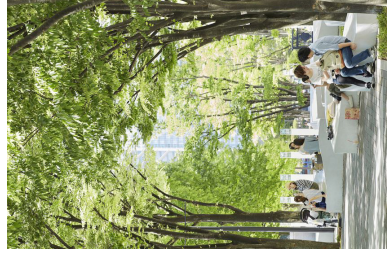
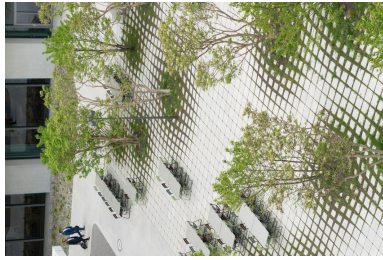
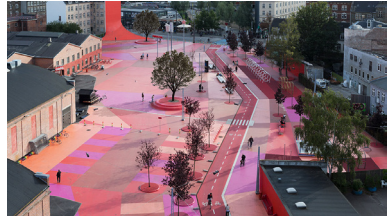
*Fabriken*

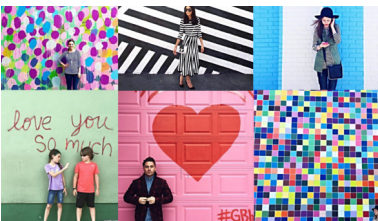
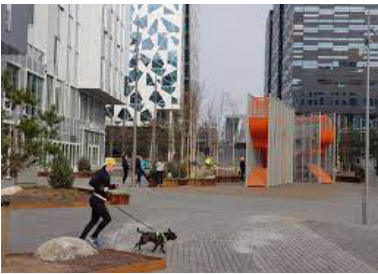
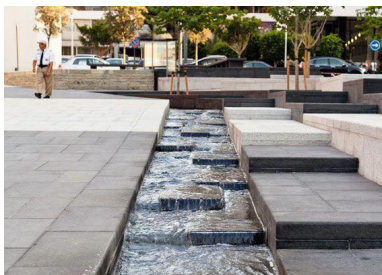
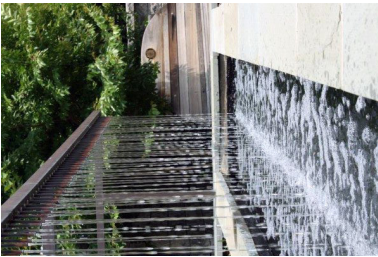
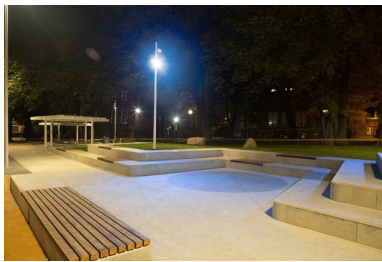


*Rute for omvisning på Pappen*









## 5.2 RESULTAT - LANDE BARNESKOLE 16.09.2021

HVA?

Medvirkning om innhold i-, og bruk av planlagte offentlige rom på Pappen, og hvilke funksjoner den gamle bebyggelsen kan huse

NÅR?

16. september 2021 kl 10-12

HVEM DELTOK?

Elevrådet ved skolen, lærer og Kristin Uleberg Osnes (Dyrvik arkitekter), Jan Arne Kristiansen og Frøydis Oraug (Betongbygg Eiendom)

HVOR?

Pappen:Lab på Pappen

HVORDAN?

Jan Arne Kristiansen og Kristin U Osnes presenterte aktørene i prosjektet, prosessen slik den har vært frem til nå, og hva som skal skje videre med planprosess og utvikling av Pappen over de neste 20-25 årene.

Omvisning i fabrikklokalene som skal transformeres.

Lek (freesbee-golf) i Pappenhallen

Presentasjon av gruppeoppgave for innspill, utvalgte eksempler og idemyldring i grupper på 4-5 elever.

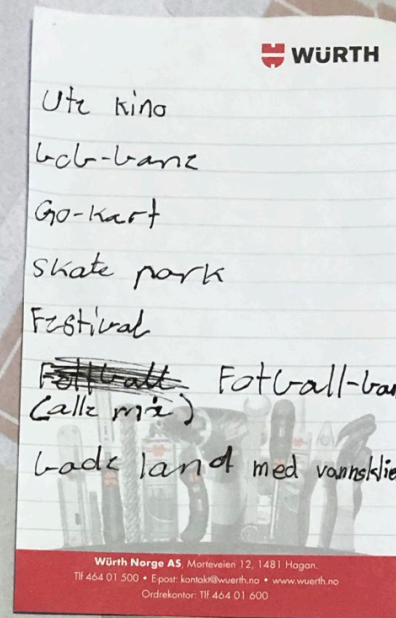
Gjennomgang og presentasjon av gruppenes innspill, og felles oppsummering ved den store situasjonsplanen

INNSPILL

Mange innspill til aktiviteter, tilbud og kvaliteter ble foreslått (se bilder neste sider)



*Bilde fra arbeid med å finne aktiviteter og utforming av uterommene for Pappen*



Resultat gruppe A



Resultat gruppe B



*Resultat gruppe C*



Resultat gruppe D

### **5.3 RESULTAT - KRUSELØKKA UNGDOMSSKOLE 16.09.2021**

HVA?

Medvirkning om innhold i-, og bruk av planlagte offentlige rom på Pappen, og hvilke funksjoner den gamle bebyggelsen kan huse

NÅR?

16. september 2021 kl 12-14

HVEM DELTOK?

Elevrådet ved skolen, lærer og Kristin Uleberg Osnes (Dyrvik arkitekter), Jan Arne Kristiansen og Frøydis Oraug (Betongbygg Eiendom)

HVOR?

Pappen:Lab på Pappen

HVORDAN?

Jan Arne Kristiansen og Kristin U Osnes presenterte aktørene i prosjektet, prosessen slik den har vært frem til nå, og hva som skal skje videre med planprosess og utvikling av Pappen over de neste 20-25 årene.

Omvisning i fabrikklokalene som skal transformeres.

Lek (freesbee-golf) i Pappenhallen

Presentasjon av gruppeoppgave for innspill, utvalgte eksempler og idemyldring i grupper på 4-5 elever.

Gjennomgang og presentasjon av gruppenes innspill, og felles oppsummering ved den store situasjonsplanen

INNSPILL

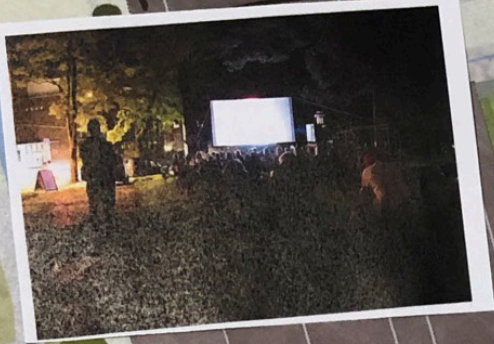
Flere innspill til aktiviteter, tilbud og kvaliteter som kan legges inn i utformingen og programmeringen av den nye bydelen på Pappen (se bilder neste sider)



*Bilder fra arbeid med å finne aktiviteter og utforming av uterommene for Pappen*



Resultat gruppe A



Bakerfag / skolebake

Paintball

Pub / bar / øl klubb

Ungdomsfestival - plass

Spa

Gymsal

Resultat gruppe B



Resultat gruppe C



Resultat gruppe D





# KAPITTEL 06

## SARPSBORGKONFERANSEN 28.09.2021

### 6.1 Arrangement og agenda



# Velkommen til Sarpsborg-konferansen

**28. september**  
2021

**Sarpsborg Scene**  
08.45 - 15.00



**SARPSBORG**  
NÆRINGSFORENING



Utviklingssjef i Betongbygg  
**Jan Arne Kristiansen**

Kommer til Sarpsborg-konferansen på Sarpsborg Scene tirsdag 28. september.

**Vi ses!**



Sivilarkitekt i Dyvik Arkitekter  
**Kristin Uleberg Osnes**

Kommer til Sarpsborg-konferansen på Sarpsborg Scene tirsdag 28. september.

**Vi ses!**



Arkitekt/partner i JAJA Architects  
**Jakob Steen Christensen**

Kommer til Sarpsborg-konferansen på Sarpsborg Scene tirsdag 28. september.

**Vi ses!**



## Program før lunsj:

### Byutvikling og arbeidsplasser

Hvordan bevare og skape arbeidsplasser gjennom bærekraftig utvikling? Hvordan skal vi utvikle Sarpsborg og skape arbeidsplasser som tar hensyn til både miljøet og sosiale forhold, samtidig som det er økonomisk forsvarlig? Hvem skal sørge for at dette skjer, og hvordan skaper vi et godt samarbeid mellom de ulike aktørene?

- Innsjekk m/frokost og mingling
- Velkommen v/styreleder **Tone Horvei Bredal**
- Dagens program og praktiske opplysninger, v/daglig leder og konferansier **Mariann Karlsen**
- Åpning v/ordfører **Sindre Martinsen-Evje**
- **Johan H. Andresen** fra Ferd: Eksperimentelle investeringer i Ferd - hvordan ta ansvar man ikke har.
- Kommunedirektør **Turid Stubø Johnsen**: om Bykraft 2027 – hva har skjedd og hva er på gang?
- Opptreden - **artist kommer**
- Panelsamtale om by- og næringsutvikling med blant andre **Johan H. Andresen, Sander Grundvig** og **Turid Stubø Johnsen**.
- PAPPEN – Sarpsborgs nye nabolag. Ved **Jan Arne Kristiansen**, **Betongbygg**, **Jakob Steen Christensen**, **JAJA Architects** og **Kristin Uleberg Osnes**, **Dyvik Arkitekter**.



Påmelding: [sarpsborgkonferansen.no](https://sarpsborgkonferansen.no)

## Medvirkende

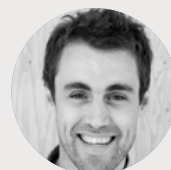


**Sander Grundvig**  
Daglig leder i Cityplan AS

Sander Grundvig leder Cityplan AS, en av de største gårdeierne en aktiv utvikler av bymiljøene i Fredrikstad.



**Jan Arne Kristiansen**  
Utviklingssjef / sivilingeniør  
Betongbygg



**Jakob Steen Christensen**  
Arkitekt / partner  
JAJA Architects



**Kristin Uleberg Osnes**  
Sivilarkitekt / assosiert partner  
Dyvik Arkitekter

Jan Arne Kristiansen fra Betongbygg, Jakob Steen Christensen fra JAJA Architects og Kristin Uleberg Osnes fra Dyvik Arkitekter jobber med den nye bydelen som skal etableres på "Pappen-området".



# KAPITTEL 07

## UNGDOMSRÅDET 19.11.2021

- 7.1 Metode og opplegg
- 7.2 Ungdomsrådet

## 7.1 METODE OG OPPLEGG FOR WORKSHOP

- 1) KORT INTRODUKSJON
- 2) HVA ER EN PLANPROSESS, OG HVORFOR HAR MAN MEDVIRKNING?
- 3) PROSJEKTPRESENTASJON
- 4) OMVISNING PÅ PAPPEN
- 5) MUNTLLIG RUNDE RUNDT BORDET MED INNTRYKK OG INNSPILL



*Omvisning med Ungdomsrådet*



## 7.2 RESULTAT

### HVA?

Medvirkning om innhold i-, og bruk av planlagte offentlige rom på Pappen, og hvilke funksjoner den gamle bebyggelsen kan huse

### NÅR?

19. november 2021 kl 1130-1300

### HVEM DELTOK?

Ungdomsrådet, Marianne Tysvær Løkkevik og Camilla Brevik Heyerdahl (koordinatorer for ungdomsrådet) og Kristin Uleberg Osnes (Dyrvik arkitekter), Jan Arne Kristiansen og Frøydis Oraug (Betongbygg Eiendom)

### HVOR?

Pappen:Lab på Pappen

### HVORDAN?

Jan Arne Kristiansen og Kristin U Osnes presenterte aktørene i prosjektet, prosessen slik den har vært frem til nå, og hva som skal skje videre med planprosess og utvikling av Pappen over de neste 20-25 årene.

Omvisning i fabrikklokalene som skal transformeres.

Runde "rundt bordet" hvor hver og en kom med forslag til program/aktiviteter som kan inkluderes på Pappen.

### INNSPILL?

Flere innspill til aktiviteter, tilbud og kvaliteter som kan legges inn i utformingen og programmeringen av den nye bydelen på Pappen. Stikkord fra innspillsrunden:

- samlingspunkt
- konsertsal/samlingsal
- idrettshall (innebandy)
- e-sport senter
- mindre scene/konsertsal, teater (inkl bygging og lager)
- sittegrupper, steder å henge, gratis internett, paviljonger
- innefotball a la Østfoldhallen
- utekino eller lignende med fast food tilgjengelig
- lekeplass, parkour, skating - også for ungdom
- inne åpent og tilgjengelig lokale "bibliotek"
- snøhall
- kafè/pub



# KAPITTEL 08

## IDRETTSRÅDET 27.10.2021

- 8.1 Metode og opplegg
- 8.2 Idrettsrådet

## 8.1 METODE OG OPPLEGG FOR WORKSHOP

1) INTRODUKSJON

2) HVA ER EN PLANPROSESS, OG HVORFOR HAR MAN MEDVIRKNING?

3) PROSJEKTPRESENTASJON

4) OMVISNING PÅ PAPPEN

## 8.2 RESULTAT

Møtet med Idrettsrådet hadde karakter av informasjonsmøte i større grad enn aktiv medvirkning/innspillsmøte. Det ble stilt spørsmål underveis som ble svart på fortløpende. Ønske om tilrettelegging for barnefamilier med urbant preg.



*Omvisning med Idrettsrådet*

# **KAPITTEL 09**

---

## **LC (LADIES CIRCLE) 03.11.2021**

- 9.1 Metode og opplegg
- 9.2 Resultat

## 9.1 METODE OG OPPLEGG FOR WORKSHOP

1) INTRODUKSJON

2) HVA ER EN PLANPROSESS, OG HVORFOR HAR MAN MEDVIRKNING?

3) PROSJEKTPRESENTASJON

4) OMVISNING PÅ PAPPEN

5) GRUPPEOPPGAVER



Gruppearbeid LC



## 9.2 RESULTAT

Innspill og stikkord fra innspillsrunden:

- mini "Pappen-museum"
- Helsetjenester
- Matbutikk
- Bakeri/kafè
- Tapas-restaurant
- Lekeplass og park
- Aktivitetsplass
- Utendørs klatrepark/-vegg
- Idrettshall og konsertscene (event-arena)
- Skatepark
- Mathall
- Kunsthall
- Pop-up-område

- Utendørs svømmebasseng
- "Leie-til-eie"-leiligheter
- Barnehage
- Skole
- Skøytebane
- Drivhus/botanisk hage
- Byhage
- Barnesikkerhet
- Ferskvareutsalg/Bondens marked
- Plass til tilbud som f.eks. REKO-ringen og lignende
- Frisør (også til hund)
- Legekontor
- Vinbar/cocktailbar

# KAPITTEL 10

## NABOMØTE 28.03.2022

- 10.1 Metode og opplegg
- 10.2 Resultat

## 10.1 METODE OG OPPLÉGG FOR INFORMASJONSMØTET

1) INTRODUKSJON

2) HVA ER EN PLANPROSESS, OG HVORFOR HAR MAN MEDVIRKNING?

3) PROSJEKTPRESENTASJON

## 10.2 RESULTAT

Det ble avholdt to møter pga mange inviterte. Det møtte opp 12-13 deltakere på hvert møte, så samlet oppmøte blant inviterte naboer var ca 25 deltakere. Møtet hadde form som informasjonsmøte, og det ble svart ut konkrete spørsmål vedrørende prosjektet, fremdrift og prosess. Ingen konkrete innspill til utforming eller innhold til prosjektet som sådan.



Presentasjon nabomøte

# KAPITTEL 11

## RESULTAT MEDVIRKNING

## **OPPSUMMERING RESULTATER OG INNSPILL FRA MEDVIRKNINGSPROSESSEN**

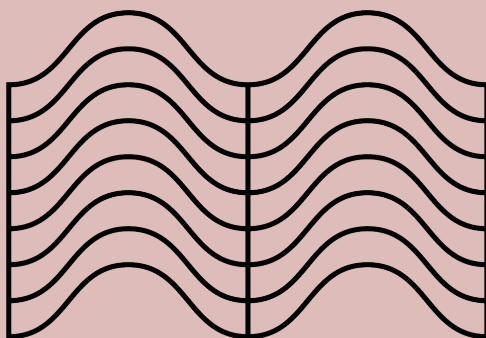
Verksteder med barn og unge gav flest innspill til hva man kan fylle Pappen med på kort og lang sikt. Det fremkom mange gode tanker på bordet som også tidligere har vært diskutert i prosjektgruppen, som ble verifisert/bekreftet og supplert med nye ideer.

Det felles inntrykket av tilbakemeldingene/gjengangerne i tilbakemeldingene var viktigheten av å tilrettelegger for uformelle møteplasser som tilbyr gratis "væresteder" både inne og ute. Den spesifikke programmeringen var ikke fokus, men heller mulighet for å forme stedene og aktivitetene selv, også med fleksibilitet i åpningstid og tilgjengelighet.

Ønske om at området skal fremstå urbant har vært tilbakevendende. Pappen skal være bymessig, og appellere til alle aldre, med variert befolkningssammensetning på tvers av alder, sosiale, økonomiske og kulturelle forhold. Det er viktig å unngå at bydelen blir for homogen og ensartet.

Om det skal tilrettelegges for mer spesifikke aktiviteter må det være tilbud som ikke allerede finnes i Sarpsborg, men være et supplement til det som allerede finnes. F.eks. en utendørs (overdekket) basketbane har vært nevnt flere ganger.

Medvirkningsprosessen har vært informativ og nyttig for prosjektgruppen, og innspillene vil bli tatt med i det videre arbeidet med planen og utviklingen av området.



**PAPPEN**

Sarpsborg

**DYRVIK  
ARKITEKTER**

**jaja**

**BETONGBYGG**