

DRONNINGALANDSKAP

Dronningens gate 22

0154 N-Oslo
post@dronninga.com
www.dronninga.com

Vurdering av friluftsliv: Pappen i Sarpsborg



Dokumentinformasjon

Oppdragsgiver:	Pappen Utvikling AS
Tittel på rapport:	Vurdering av friluftsliv Pappen i Sarpsborg
Oppdragsnavn:	Områdeplan Pappen, Sarpsborg
Oppdragsnummer:	Klikk eller trykk her for å skrive inn tekst.
Utarbeidet av:	Marianne Sætre, Marie Selnesaunet, Ragnhild Momrak
Oppdragsleder:	Marianne Sætre
Tilgjengelighet:	Åpen
Dato:	11.08.2022

Forord

Pappen Utvikling har satt i gang et planarbeid for å transformere den gamle Papirfabrikken til å bli en attraktiv del av bybildet i Sarpsborg sentrum. Den gamle fabrikktomten skal få en rekke nye funksjoner, som leiligheter, næringslokaler og grøntområder.

Prosjektet er utredningspliktig i henhold til forskrift om konsekvensutredninger. Konsekvensutredninger skal avklare eksisterende miljø- og samfunnsverdier og sikre at det blir tatt hensyn til disse når tiltaket planlegges. Utredningen er utført på et overordnet plannivå, og senere detaljprosjektering kan dermed avdekke konsekvenser ved tiltaket som ikke er behandlet på dette plannivået. Det utredede tiltaket kan også endres i senere planfaser og dermed gi andre konsekvenser av tiltaket. Konsekvensanalysen er utført i henhold Statens vegvesens håndbok V712 Konsekvensanalyser. Vi har ikke brukt de samme verdikategoriseringene som i M-1942, da vi har funnet det mer hensiktsmessig å dele inn i færre, mer relevante kategorier.

Fagansvarlig for konsekvensanalysen er Dronninga landskap.

Oslo, 21.01.2022

Innhold

1	Sammendrag.....	4
2	Innledning.....	5
2.1	Definisjon av fagtema	5
2.2	Beskrivelse av området	6
2.3	Hensikt	7
2.4	Datagrunnlag og metode.....	7
3	Konsekvensanalyse.....	8
3.1	Delområder	8
3.2	0-alternativet – beskrivelse av dagens situasjon.....	9
3.2.1	Urbane uteområder, grønne områder og parker	9
3.2.2	Turområder og nærturterreng	12
3.2.3	Ferdselsforbindelser	13
3.2.4	Strandsone med tilhørende sjø og vassdrag	13
3.2.5	Lek, idrett og andre rekreasjonsområder	14
3.2.6	Andre friluftslivsområder.....	14
3.3	Vurdering av påvirkning	17
3.3.1	Urbane uteområder, grønne områder og parker	17
3.3.2	Turområder og nærturterreng	17
3.3.3	Ferdselsforbindelser	17
3.3.4	Strandsone med tilhørende sjø og vassdrag	18
3.3.5	Lek, idrett og andre rekreasjonsområder	18
3.3.6	Andre friluftslivsområder.....	18
4	Anbefalinger og forslag til avbøtende tiltak.....	24
5	Anleggsfasen	26
6	Kilder.....	27

1 Sammendrag

Planområdet består i dag av tidligere fabrikkbygg og asfalterte flater. Planområdet har vært gjerdet inn, og allmennheten har ikke tilgang på området. Det har derfor ikke hatt noen verdi for friluftsliv. Store deler av nærområdene til Pappen har imidlertid stor betydning for friluftslivet i Sarpsborg. Nord for planområdet er det rikelig med turstier, natur og vann, mens i sør er det mer urbane uteområder som parker, kirkegårder og torg.

Av resultatene i konsekvensutredningen fremgår det at tiltakene for planområdet vil ha en stor positiv påvirkning på friluftsliv, både for selve planområdet, men også nærområdene rundt. Følgende er det ikke behov for avbøtende tiltak.

2 Innledning

2.1 Definisjon av fagtema

Friluftsliv defineres som ikke-motorisert ferdsel, opphold og aktiviteter i naturen med rekreasjon som formål. Motivene for friluftsliv varierer stort, men er som regel knyttet til helse, naturopplevelse, ro og stillhet, restitusjon, fysiske og mentale utfordringer og sosialt samvær. Friluftsliv har stor påvirkning på folks hverdag og livskvalitet. Ifølge Miljødirektoratet har det lenge vært et nasjonalt mål for friluftslivspolitikken at alle skal ha tilgang på friluftsliv i nærmiljøet og naturen ellers.

For å ivareta friluftslivet i planområdet trenger vi kunnskap om hvilke verdier som finnes i området. Planer som kan få vesentlige virkninger for miljø og samfunn skal ha en særskilt beskrivelse av konsekvenser i planen, jf. plan- og bygningslovens § 4-2, andre ledd og forskrift om konsekvensutredning.

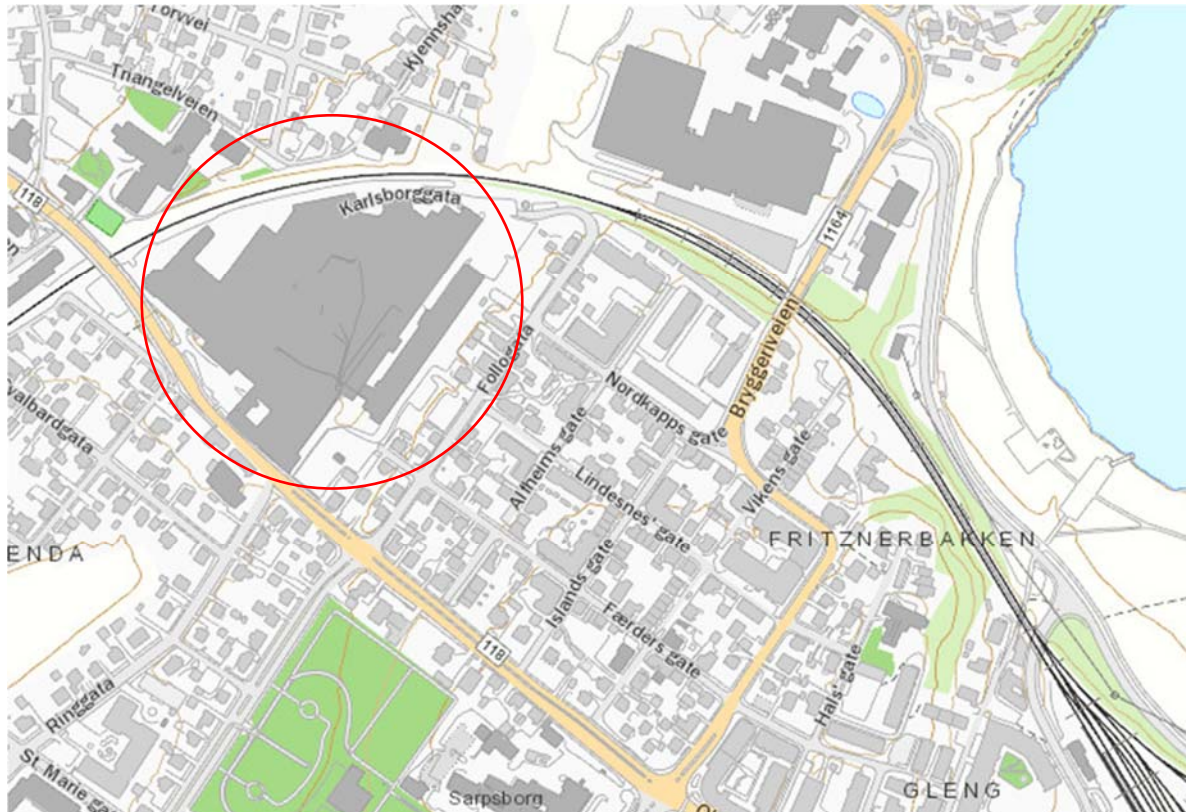
Konsekvensutredningen skal gi en oversikt over hvilke vesentlige virkninger en utvikling i tråd med planforslaget kan gi for miljø og samfunn. Hvilke verdier som tillegges vekt gjenspeiles i valg og definisjon av fagtemaer. Kunnskapen fra konsekvensutredningen skal legges til grunn for utforming av tiltaket. Virkningen vil da være kjent under utarbeidelse av, og når det fattes vedtak om planen.



Figur 0 Landskapsplan for prosjektområdet.

2.2 Beskrivelse av området

Planområdet, Pappen, ligger nord i Sarpsborg sentrum mellom jernbanen (Østfoldbanen) i nord og vest, Olav Haraldssons gate i sørvest og Follogata i øst. Pappen er et tidligere fabrikkområde, og består i dag av stor bygningsmasse, asfalterte areal og er uten vegetasjon. Området er avsperrt for allmennheten, og tomten er gjerdet inn. I øst ligger bukten Glengshølen, som kommer inn fra Glomma. Litt lenger unna mot nordvest ligger Tunevannet. Omkringliggende bebyggelse består i hovedsak av boligområder med eneboliger, tomannsboliger og rekkehus med tilhørende hager.



Figur 1 Planområdet på Pappen er merket med rød sirkel.

2.3 Hensikt

Målet med konsekvensutredningen er å kartlegge verdier i området, vurdere påvirkningsgraden av planlagt utbygging og derav konsekvensen på en tydelig og anvendbar måte. På den måten kan det sikres at det blir ivaretatt og utviklet gode forhold for allmennhetens friluftsliv i planområdet og nærmiljøet. Med bakgrunn i dagens situasjon kan man vurdere hvilke tiltak som kan gjøres for å fremme friluftsliv- og turmulighetene i de nye planene.

Spesielt viktig er områder egnet for barn og unge, områder som berører kyst- og sjøområder eller vernede områder.

2.4 Datagrunnlag og metode

Arbeidsgruppen i prosjektet består av Dronninga landskap, Dyrvik arkitekter og JAJA Architects.

Kartleggingen av friluftsliv i planområdet er utført med utgangspunkt i ulike kart-tjenester, databaser og informasjon og kart gitt av ansatte i Sarpsborg kommune.

Denne rapporten er utarbeidet etter prinsippene i KU-veilederen M-1941 Konsekvensutredninger for klima og miljø, utarbeidet av Miljødirektoratet. Tabeller, og vurderinger tar utgangspunkt i denne veilederen.

Metoden etter håndbok M-1941 legger opp til beskrivelse og verdisetting av influensområdet inndelt i ulike delområder. Vi har valgt å dele opp i tre forskjellige delområder som beskrives nærmere under.

3 Konsekvensanalyse

3.1 Delområder

De ulike landskapsrommene er adskilt fra omkringliggende omgivelser ved et tydelig skille, som jernbanelinje og veier. Det er her vurdert at det gir mening å dele prosjektområdet inn i tre mindre områder, som er ulike med tanke på vegetasjon, topografi og overordnede trekk.

Delområder:

Planområdet og omkringliggende influensområder deles inn i ulike delområder.



Figur 1 Illustrasjonen viser inndeling i delområder

Delområde A: Pappen

Delområde A består av den største delen av planområdet. Dette inkluderer området langs jernbanen, fabrikkområdet med bebyggelse og området ved broen i sørvest. Langs jernbanen er det en del vegetasjon og oppslag, og flate, asfalterte områder. Området fungerer som en buffer mot jernbane og tilgrensende områder. Fabrikkområdet består i hovedsak av relativt lav bygningsmasse, og ligger i områdets lavpunkt. Bebyggelsen har ingen sammenheng med omkringliggende bebyggelse.

Delområde B: Kurland/Glengshølen

Kurland grenser til den nordlige delen av planområdet og består i hovedsak av småhusbebyggelse med noe industri og næring. Glengshølen er et kystområde øst for planområdet. Glengshølen har flere naturkvaliteter som strand og kyststi. Mellom Kurland og Glengshølen ligger fabrikklokalene til Borg bryggerier.

Delområde C: Fritznerbakken

Fritznerbakken ligger i en bakke, og noe høyere i terrenget enn planområdet. Det er hovedsakelig småhusbebyggelse og private hager med vegetasjon, og området har en tydelig kvartalstruktur. Det er tydelige siktlinjer gjennom området grunnet topografi.

Delområde C: Enenda/Kulås

Enenda og Kulås ligger sør for planområdet. Områdene består i hovedsak av småhusbebyggelse, idrettsfunksjoner, næring, kirkegård og parker. Deler av områdene har et grønt preg og flere viktige friluftslivskvaliteter.

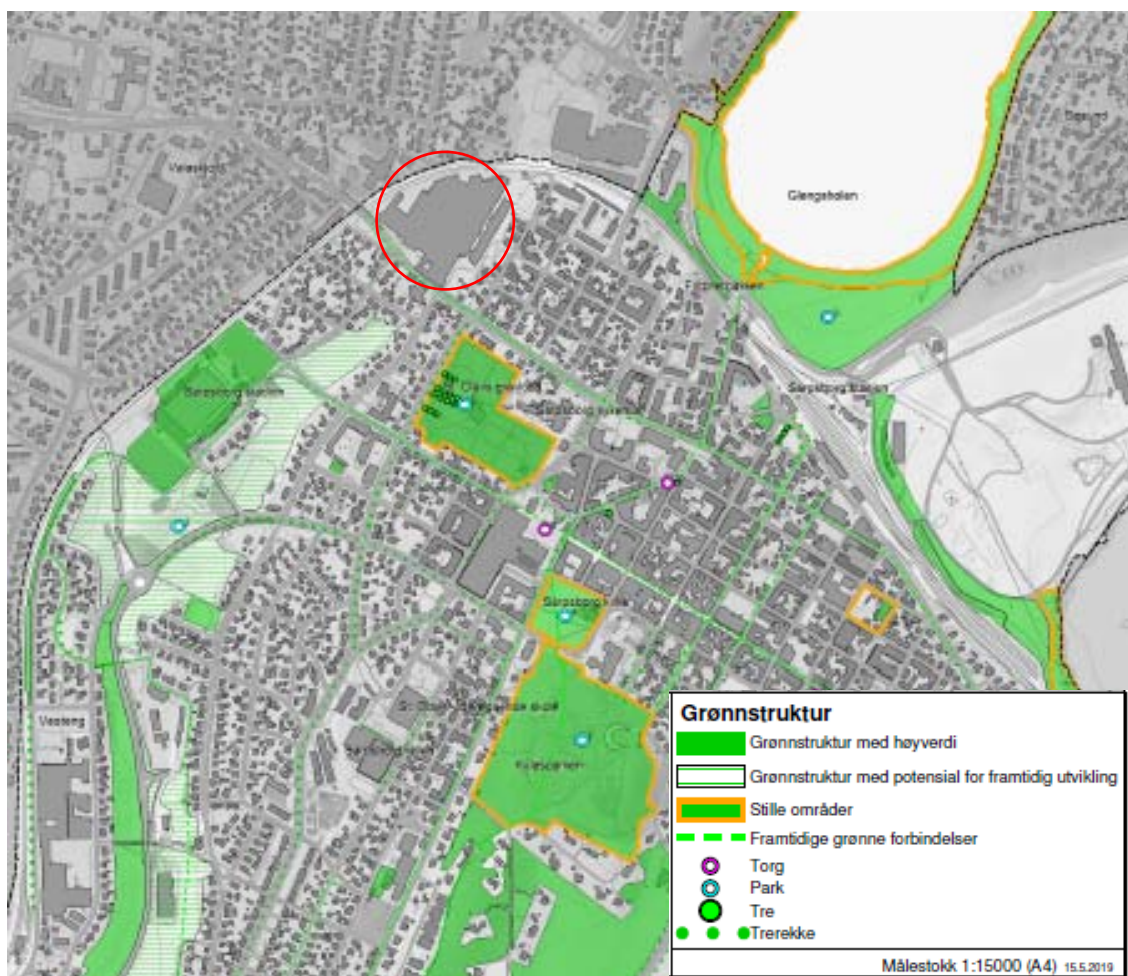
3.2 0-alternativet – beskrivelse av dagens situasjon

3.2.1 Urbane uteområder, grønne områder og parker

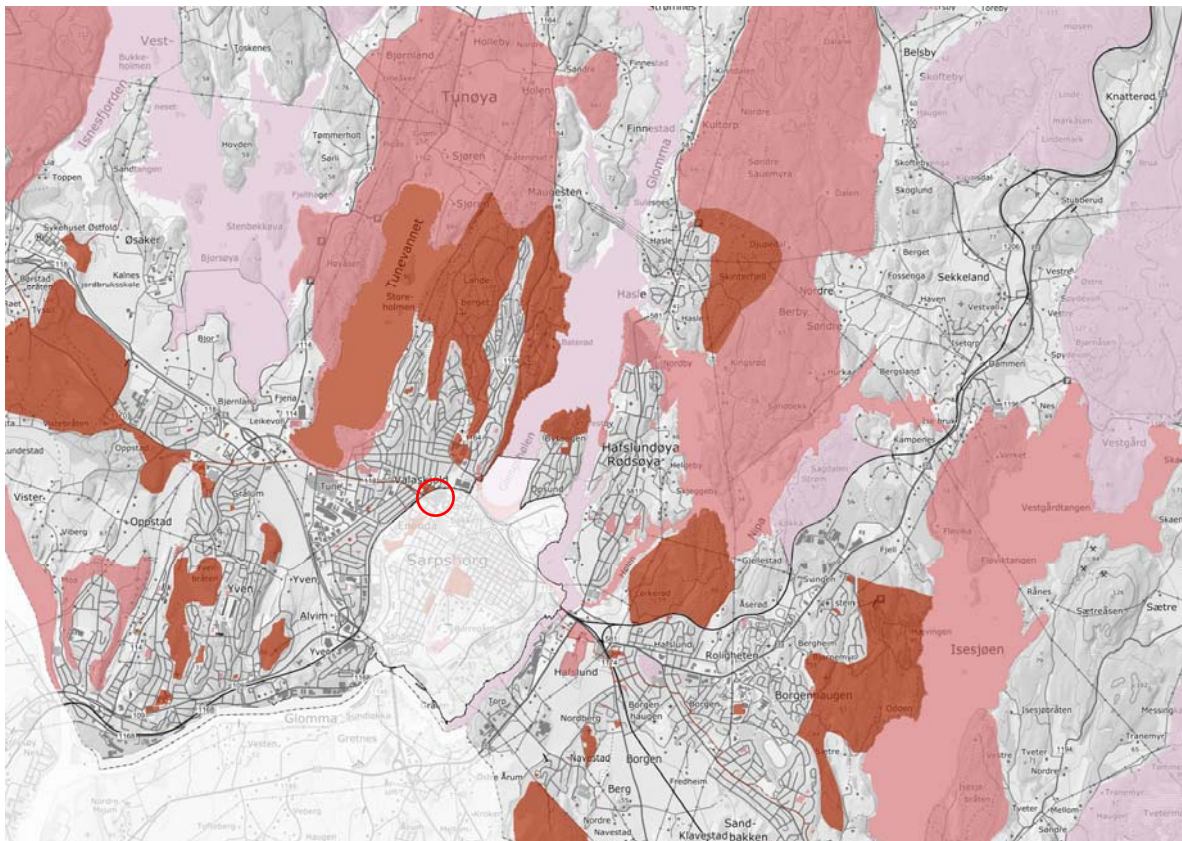
Det er ingen friluftslivskvaliteter på selve planområdet, da det kun består av bygninger og asfalterte flater. I litt lengre avstand fra prosjektområdet er det flere friluftslivskvaliteter, med grønne områder og parker. I umiddelbar nærhet er det sentrumsområde med bolig og næring, hvor det er både lekeplasser, parker, kirkegårder, gatestrukturer og private hager. Disse er ikke nødvendigvis registrert som «friluftsliv» i offentlige databaser.

I litt større avstand fra prosjektområdet er det flere kvaliteter med stor verdi. Sør for planområdet ligger Kulåsparken, som er en naturpark med samlingsplasser, turstier og lek. Øst for planområdet ligger Glengshølen, som har stor rekreasjonsverdi.

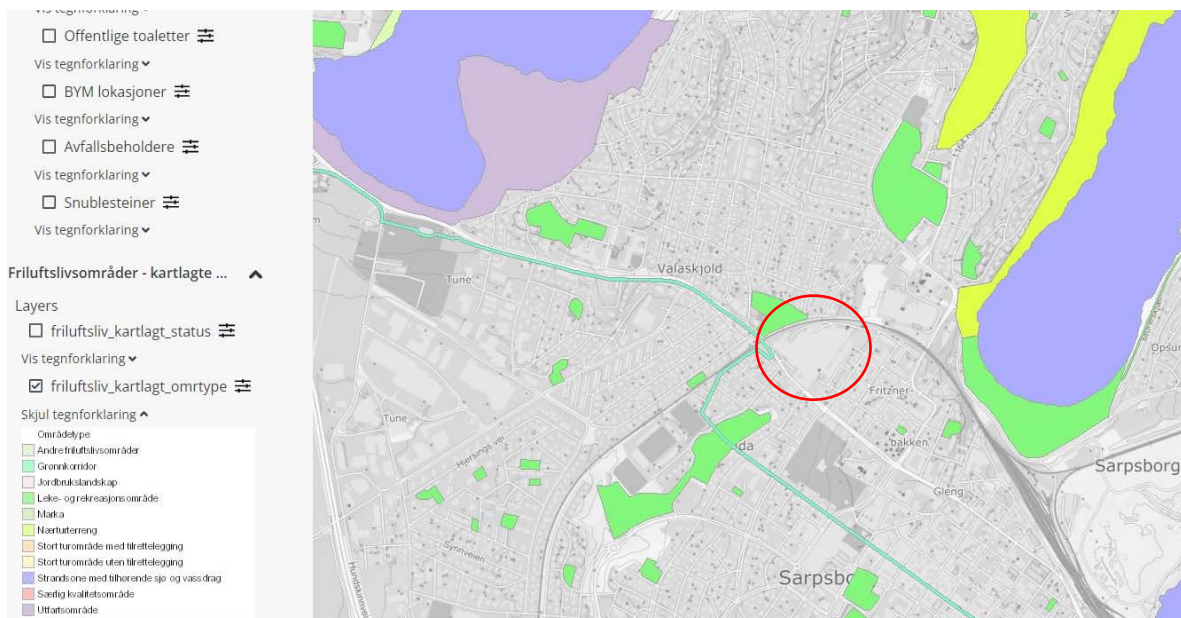
På kartet under (Figur 1) ser man grønnstruktur i Sarpsborg sentrum. Der er Olav Haraldssons gate i sørvest merket som «*Framtidig grønne forbindelser*».



Figur 2 Kartet viser grønnstruktur i Sarpsborg sentrum. Det er flere grøntområder med litt avstand fra prosjektområdet. Kartet er utarbeidet av Sarpsborg kommune.



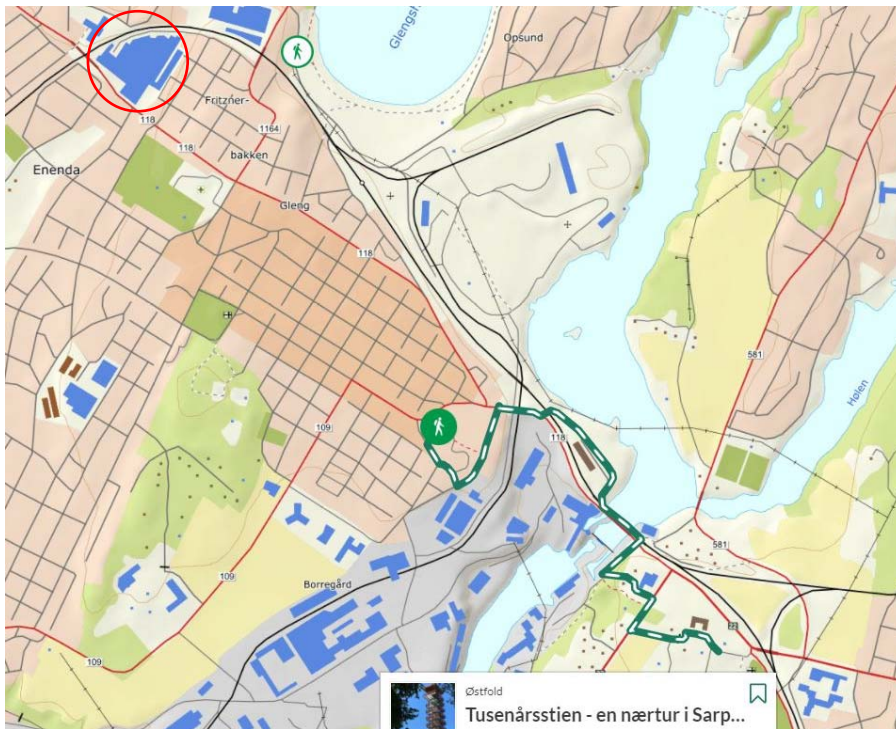
Figur 3 Utsnitt fra temakartet Friluftslivsområder utarbeidet av Sarpsborg kommune. Den mørkeste rødfargen viser "Svært viktig friluftsområde", den noe lysere rødfargen viser "Viktig friluftsområde" og den lys rosa fargen viser "Registrerte friluftsområder".



Figur 4 Kartutsnittet viser grøntområder og en grønn korridor i nærheten av planområdet.

3.2.2 Turområder og nærturterreng

I litt lengre avstand fra prosjektområdet er det flere områder med turterreng. Nord og øst for planområdet ligger Tunøya, Bytangen og Hafslundsøya med en rekke turmuligheter; blant annet turstier, sykkelstier, kyststier, skiløyper, grillplasser og badeplasser.



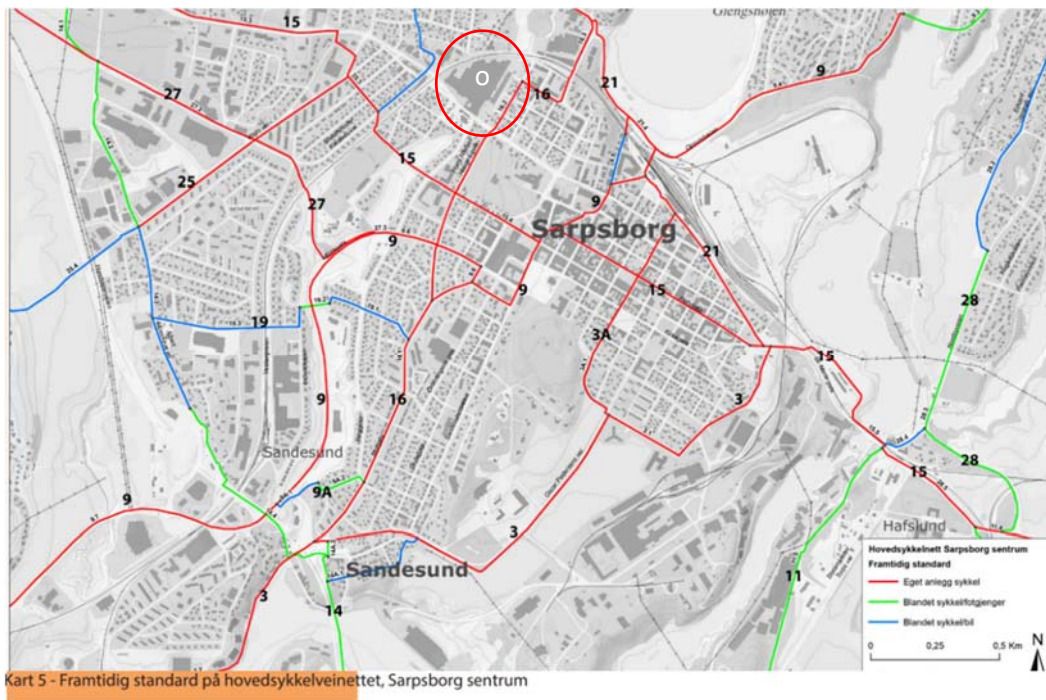
Figur 5 Utsnittet viser turløypen "Tusenårsstien", litt øst for planområdet (ut.no)



Figur 6 Løypekart for oppkjørte langrenssløyper. Nord for planområdet er Trøsken, og sør for planområdet er Fredrikstadmarka (skisporet.no)

3.2.3 Ferdelsforbindelser

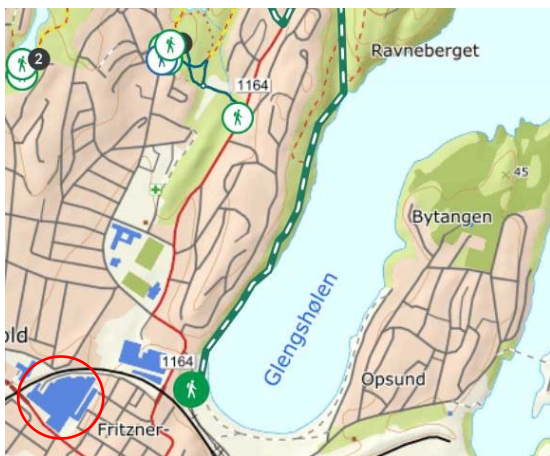
Det finnes flere ferdelsforbindelser forbi og rundt prosjektområdet, men selve planområdet er gjerdet inn. I nærheten finnes det både sykkelstier og gangstier. Det er en tydelig gatestruktur rundt planområdet, og gode kollektivtrafikkforbindelser. Det er god fremkommelighet for sykkel i store deler av Sarpsborg sentrum.



Figur 7 Kartet viser Hovedsykkelnett i Sarpsborg sentrum. Rød linje viser egen sykkelvei, grønn linje viser blandet sykkel/fotgjenger og blå linje viser blandet sykkel/bil. Kart utarbeidet av Sarpsborg kommune.

3.2.4 Strandsone med tilhørende sjø og vassdrag

Øst for planområdet ligger Glengshølen, med en godt opparbeidet kyststi. Nordøst for planområdet ligger Tunevannet, hvor det er flere badeplasser og kyststier.



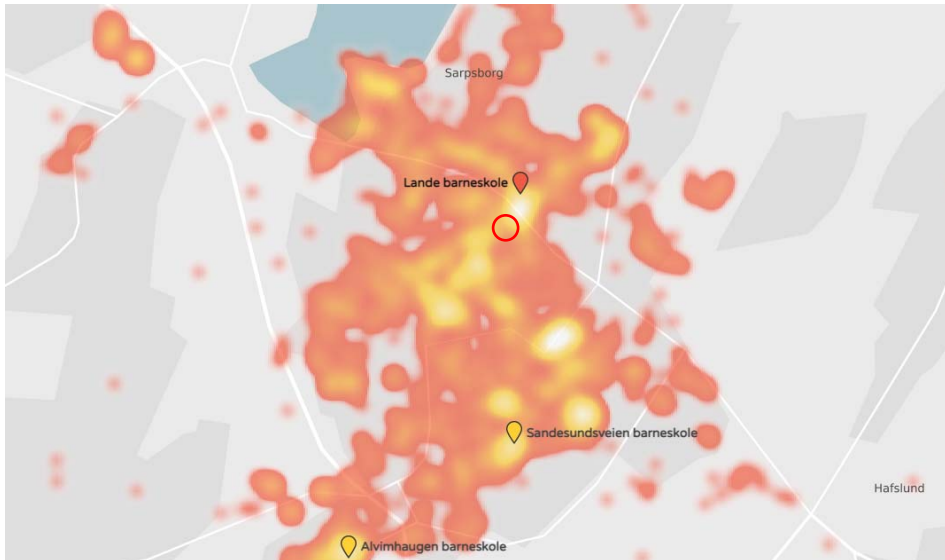
Figur 8: Bryggestien Glengshølen, nord for planområdet (ut.no).



Figur 9 Tunevannet ligger vest for planområdet og har stier, grøntområder og strand (ut.no).

3.2.5 Lek, idrett og andre rekreasjonsområder

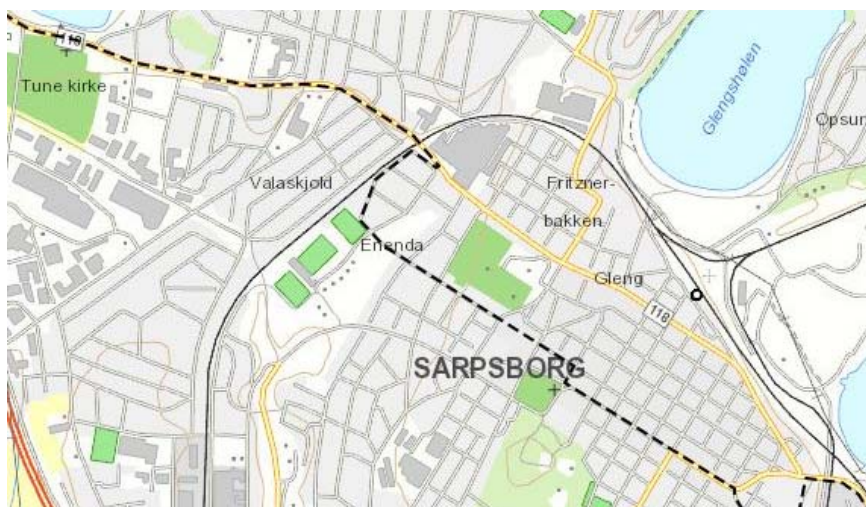
Det er flere idrettsplasser i nærheten av planområdet. Sarpsborg Stadion ligger ca. 600 m sørvest, i tillegg til fotballbane og åpne gressarealer er det også en betongflate som om vinteren er kunstis på. Rett nord for planområdet, ca 600 m, har vi anlegget til Sarpsborg Fotball klubb. Deres anlegg på Kurland inneholder flere fotballbaner. Sparta Amfi med ishell og kunstgressbane, ligger ca. 1,5 km sørvest for planområdet. Det er flere skoler og lekeplasser i nærheten; rett vest for planområdet, på andre siden av jernbanelinjen, ligger Lande barneskole. På nordsiden av planområdet ligger Kurland barneskole, og i sør ligger Kruseløkka ungdomsskole. Det er også flere barnehager i nærheten. Det er for øvrig skatepark både ved Sarpsborg stadion og ved Glengshølen.



Figur 10 Kartet viser registrert barnetråkk i Sarpsborg etter 2014. Kart hentet fra barnetrakk.no.

3.2.6 Andre friluftslivsområder

Pilgrimsleden går inntil planområdet i sør. Planområdet ligger omtrent midt mellom de to stoppestedene *Borgleden pilegrimscenter* i øst og *Tune kirke* i øst.



Figur 11 Kartet viser Pilegrimsleden, som går forbi Pappen.

Samlet vurdering av påvirkning på landskap for delområde A:

Verdikategori	Ubetydelig verdi	Noe verdi	Middels verdi eller forvaltningsprioritet	Stor verdi eller høy forvaltningsprioritet	Svært stor verdi eller høy forvaltningsprioritet
4.2.1 Urbane uteområder, grønne områder og parker		X			
4.2.1 Turområder og nærturterreng		X			
Ferdselsforbindelser	X				
Strandsone med tilhørende sjø og vassdrag	X				
Lek, idrett og andre rekreasjonsområder	X				
Andre friluftslivsområder	X				

Samlet vurdering av påvirkning på landskap for delområde B:

Verdikategori	Ubetydelig verdi	Noe verdi	Middels verdi eller forvaltningsprioritet	Stor verdi eller høy forvaltningsprioritet	Svært stor verdi eller høy forvaltningsprioritet
4.2.1 Urbane uteområder, grønne områder og parker				X	
4.2.1 Turområder og nærturterreng				X	
Ferdselsforbindelser				X	
Strandsone med tilhørende sjø og vassdrag					X
Lek, idrett og andre rekreasjonsområder			X		
Andre friluftslivsområder				X	

Samlet vurdering av påvirkning på landskap for delområde C:

Verdikategori	Ubetydelig verdi	Noe verdi	Middels verdi eller forvaltningsprioritet	Stor verdi eller høy forvaltningsprioritet	Svært stor verdi eller høy forvaltningsprioritet
4.2.1 Urbane uteområder, grønne områder og parker		X			
4.2.1 Turområder og nærturterreng		X			
Ferdselsforbindelser			X		
Strandsone med tilhørende sjø og vassdrag	X				
Lek, idrett og andre rekreasjonsområder	X				
Andre friluftslivsområder		X			

Samlet vurdering av påvirkning på landskap for delområde D:

Verdikategori	Ubetydelig verdi	Noe verdi	Middels verdi eller forvaltningsprioritet	Stor verdi eller høy forvaltningsprioritet	Svært stor verdi eller høy forvaltningsprioritet
4.2.1 Urbane uteområder, grønne områder og parker					X
4.2.1 Turområder og nærturterreng				X	
Ferdselsforbindelser				X	
Strandsone med tilhørende sjø og vassdrag		X			
Lek, idrett og andre rekreasjonsområder					X
Andre friluftslivsområder			X		

3.3 Vurdering av påvirkning

3.3.1 Urbane uteområder, grønne områder og parker

Pappen skal utvikles til en attraktiv boligbydel med trygge gater og grønne byrom der man kan møtes. Planforslaget bygger opp under eksisterende bebyggelsesstruktur rundt planområdet, samtidig som noen av industribygningene bevares for ombruk. Gående, syklende og andre myke trafikanter prioriteres, mens biler og motorisert trafikk kommer i annen rekke. Det vil bli flere soner for opphold, sosialisering, sitting, lek, aktivitet osv. Det skal etableres et parkdrag gjennom planområdet fra nord til sør i det naturlige dalbunndraget. Bekken i parken vil fungere som lokal fordrøyningskanal. Parken vil ha et blågrønt drag med vegetasjon og vann. Åpent vann gir ypperlige lekemuligheter for barn. Lyden av rennende vann virker beroligende og gir levegrunnlag for dyr, fugler og insekter. Pappen vil få et frodig uttrykk med vegetasjon i gater, på plasser og i gårdsrom.

Som vist i Figur 1 ovenfor var Olav Haraldssons gate i sørvest merket som «*Framtidig grønne forbindelser*». Utviklingen av Pappen kan bli et viktig ledd i denne utviklingen av blå/grønne korridorer.

Påvirkningsgraden av tiltaket vurderes til **forbedret**.

3.3.2 Turområder og nærturterreng

Det skal etableres flere nye promenader, veier og stier både innenfor prosjektområdet samt mellom Pappen og omkringliggende områder. Det vil resultere i at området blir mer allment tilgjengelig, og blir et godt fungerende nærturområde.

Påvirkningsgraden av tiltaket vurderes til **forbedret**.

3.3.3 Ferdelsforbindelser

Prosjektområdets beliggenhet i sentrum skal gjøre det lett å gå og sykle til området, og det legges opp til flere nye tilknytninger til områdene rundt prosjektområdet. En ny gangkulvert under jernbanen vil forbinde Pappen med øvrige områder i nord på en logisk måte, slik at man får gang- og sykkelforbindelse mot Kurland og Glengshølen. Det etableres flere krysningspunkt for gående og syklende over fv 118 Olav Haraldssons gate. Det vil bli bedre forbindelser gjennom området som kan berike nærturområdenes tilgjengelighet.

Påvirkningsgraden av tiltaket vurderes til **forbedret**.



Figur 12 Illustrasjonen viser planforslagets forbindelser til omkringliggende områder. (Illustrasjon: Dronninga landskap)

3.3.4 *Strandsone med tilhørende sjø og vassdrag*

Planområdet ligger ikke i tilknytning til sjø og vassdrag, og vil ikke ha noen påvirkning på dette.

Påvirkningsgraden av tiltaket vurderes til **ubetydelig endring**.

3.3.5 *Lek, idrett og andre rekreasjonsområder*

Det etableres flere soner for lek, samling, opphold og andre aktiviteter, som er med på å styrke disse aktivitetene i sentrum. Både skoler, barnehager og andre lekeplasser i nærheten kan dra nytte av at det etableres flere aktivitetsområder her.

Påvirkningsgraden av tiltaket vurderes til **forbedret**.

3.3.6 *Andre friluftslivsområder*

Pilegrimsleden kan beholdes slik den går i dag, men den nye aktive bydelen kan by på flere tilbud for forbireisende.

Påvirkningsgraden av tiltaket vurderes til **forbedret**.

Tiltakets påvirkning for hvert delområde

Samlet vurdering av påvirkning på landskap for delområde A:

Det etableres et blågrønt drag gjennom planområdet. Det dannes flere åpne og intime plasser og gatestrukturer, som skaper møteplasser og sosiale punkter. Det etableres flere lekeplasser og aktivitetssoner for barn og voksne. Kvartalstrukturen med gater gir mange ferdselsforbindelser i alle retninger gjennom planområdet. Kvartalene vil inneholde bakgårder med fokus på lek og aktivitet. Sammenhengen med omkringliggende områder forbedres ved flere forbindelser. Den grønne bufferen langs jernbanen tydeliggjøres som et grønt drag med lekeområder. Eksisterende vegetasjon utbedres og gir en frodighet til området.

Tiltakets påvirkning	Forbedret	Ubetydelig endring	Noe forringet	Forringet	Sterkt forringet
3.3.1 Urbane uteområder, grønne områder og parker	X				
3.3.2 Turområder og nærturterreng	X				
3.3.3 Ferdselsforbindelser	X				
3.3.4 Strandsone med tilhørende sjø og vassdrag	X				
3.3.5 Lek, idrett og andre rekreasjonsområder	X				
3.3.6 Andre friluftsområder	X				

Samlet vurdering av påvirkning på landskap for delområde B:

Delområde B får bedre sammenheng med planområdet, samt øvrige områder sør for planområdet. Flere forbindelser vil forenkle tilgjengeligheten til området. I tillegg vil helhetsperspektivet i området forbedres ved at det blir bedre friluftslivskvaliteter i planområdet.

Tiltakets påvirkning	Forbedret	Ubetydelig endring	Noe forringet	Forringet	Sterkt forringet
3.3.1 Urbane uteområder,	X				

grønne områder og parker					
3.3.2 Turområder og nærturterreng	X				
3.3.3 Ferdselsforbindelser	X				
3.3.4 Strandsone med tilhørende sjø og vassdrag	X				
3.3.5 Lek, idrett og andre rekreasjonsområder	X				
3.3.6 Andre friluftsområder	X				

Samlet vurdering av påvirkning på landskap for delområde C:

Delområde C får bedre sammenheng med planområdet, samt øvrige områder rundt planområdet. I planområdet erstattes eksisterende småskala-bebyggelse med bygg med høyere utnyttelse. Kvert kvartal inneholder en bakgård med fokus på lek og aktivitet. Kvartalstrukturen forblir, så ferdsel gjennom området blir ikke påvirket.

Tiltakets påvirkning	Forbedret	Ubetydelig endring	Noe forringet	Foringet	Sterkt forringet
3.3.1 Urbane uteområder, grønne områder og parker	X				
3.3.2 Turområder og nærturterreng	X				
3.3.3 Ferdselsforbindelser	X				
3.3.4 Strandsone med tilhørende sjø og vassdrag	X				
3.3.5 Lek, idrett og andre rekreasjonsområder	X				

3.3.6 Andre friluftsområde r	X				
---------------------------------------	---	--	--	--	--

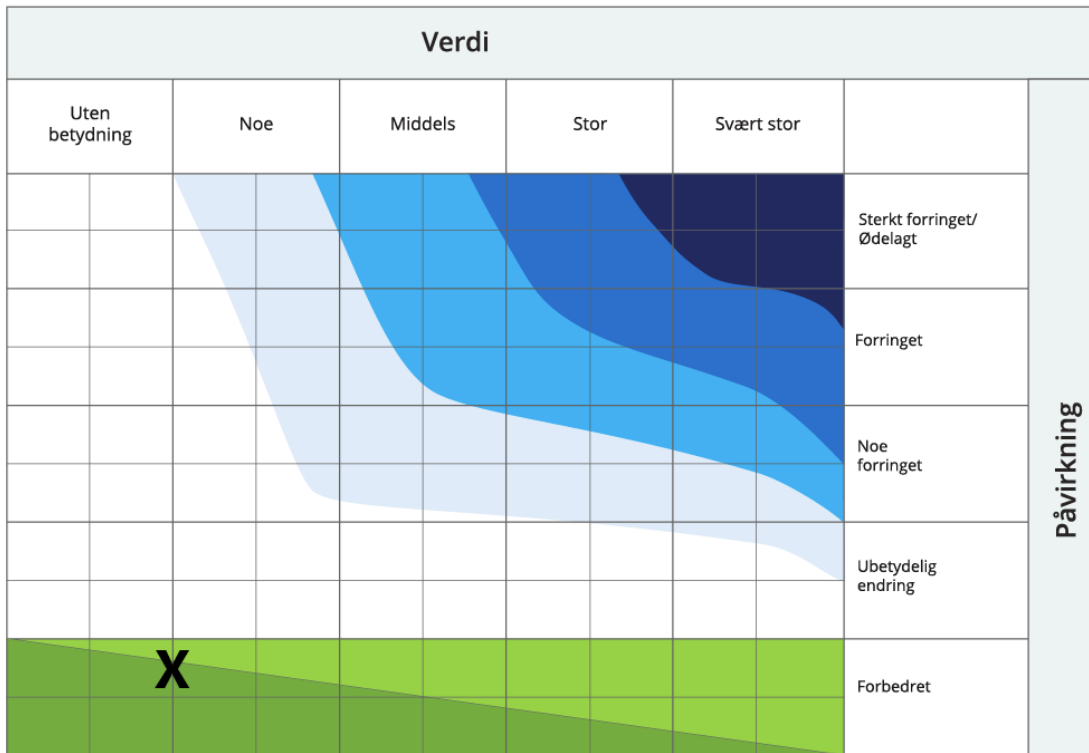
Samlet vurdering av påvirkning på landskap for delområde D:

Delområde D får bedre sammenheng med planområdet, samt øvrige områder rundt planområdet. Flere forbindelser vil forenkle tilgjengeligheten til området. I tillegg vil helhetsperspektivet i området forbedres ved at det blir bedre friluftslivskvaliteter i planområdet.

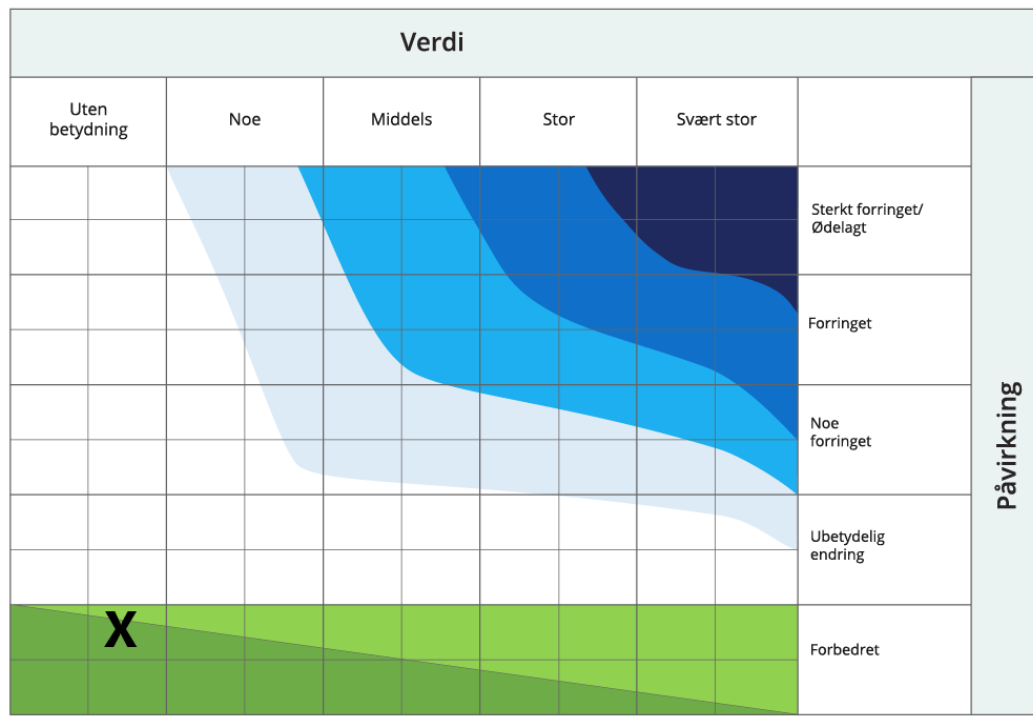
Tiltakets påvirkning	Forbedret	Ubetydelig endring	Noe forringet	Foringet	Sterkt forringet
3.3.1 Urbane uteområder, grønne områder og parker	X				
3.3.2 Turområder og nærturterreng	X				
3.3.3 Ferdelsforbindelser	X				
3.3.4 Strandsone med tilhørende sjø og vassdrag	X				
3.3.5 Lek, idrett og andre rekreasjonsområder	X				
3.3.6 Andre friluftsområde r	X				

Konsekvens for hvert delområde

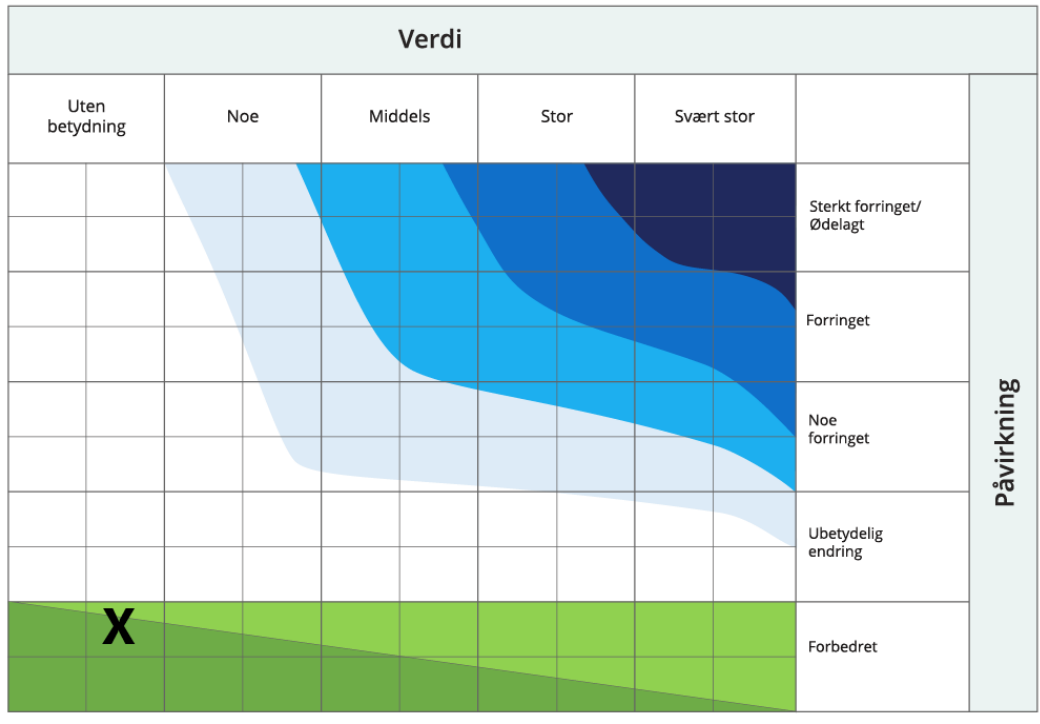
Delområde A:



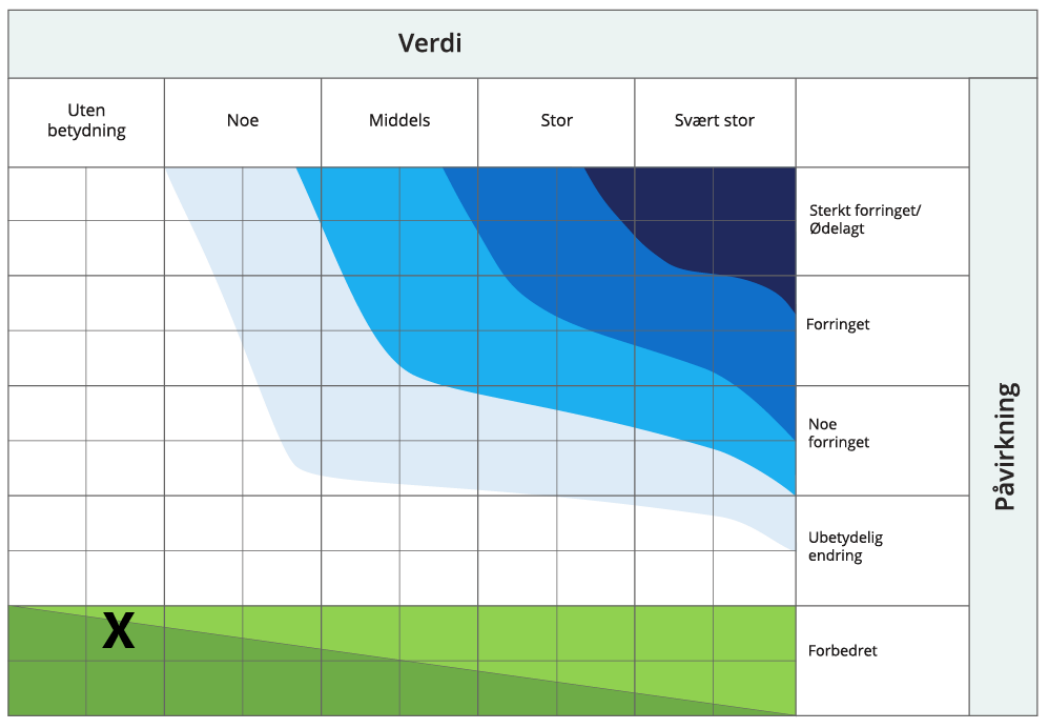
Delområde B:



Delområde C:



Delområde D:



4 Anbefalinger og forslag til avbøtende tiltak

Tiltaket i seg selv vil ha stor positiv virkning på friluftslivet i området. Pappen vil bli en vital bydel i Sarpsborg sentrum på en ny måte det ikke har vært tidligere, ved at det åpnes opp for allmennheten og det legges til rette for nye attraksjoner og aktiviteter. Videre vil det etableres en rekke tiltak som virker positivt på friluftslivet generelt, hovedsakelig i form av urbane uteområder og leke- og rekreasjonsområder.

En viktig del av tiltaket er å hente naturen inn i prosjektet, og skape mange blå/grønne kvaliteter med et stort fokus på vegetasjon og overvann. Dette vil igjen ha en positiv ringvirkning på dyr, planter og naturen generelt.

Tiltaket er en viktig del av byplangrepet, og vil være med å styrke de eksisterende blå/grønne strukturene i Sarpsborg sentrum.

Alternativer		Nullalternativet	Et eller flere alternativer
Vurderinger			Alternativ A
Konsekvens for delområder	Delområde A	0	Stor miljøforbedring (+++) / Svært stor miljøforbedring (++++)
	Delområde B	0	Stor miljøforbedring (+++) / Svært stor miljøforbedring (++++)
	Delområde C	0	Stor miljøforbedring (+++) / Svært stor miljøforbedring (++++)
	Delområde D	0	Stor miljøforbedring (+++) / Svært stor miljøforbedring (++++)
Avveininger	Begrunne høy/lav vektlegging av enkelte delområder		Alle delområdene vil bli berørt av planarbeidene i større eller mindre grad. Delområde A og C vil i størst grad bli positivt berørt. Delområde A er i stor grad inngjerdet, og delområde C består av private boliger og hager som er privatisert, og prosjektet vil være med på åpne opp disse områdene for allmennheten. Delområde B og D hovedsakelig vil bli berørt som influensområder, da Pappen vil styrke det helhetlige friluftstilbudet i området.
	Samlede virkninger		Det er lite kvaliteter for friluftsliv på planområdet i dag, og dette endres i prosjektet ved at områdene åpnes for allmenheten, det etableres ferdselsforbindelser, blågrønne drag og flere områder for aktivitet og samlingspunkter. For influensområdene/omkringliggende områder vil en utvikling av Pappen ha en positiv ringvirkning.
Vurdering av samlet	Samlet konsekvensgrad		Stor positiv konsekvens

konsekvens for miljøtema	Begrunnelse		Prosjektet vil transformere store bygningsmasser til bolig, næring og grøntområder. Nye forbindelser og snarveier til omkringliggende turområder og idrettsanlegg gir en bedret tilgjengelighet.
--------------------------	-------------	--	--

5 Anleggsfasen

Området vil være berørt i anleggsfasen, grunnet avstenging av området. Delområde A er i dag avstengt, og anleggsfasen vil ikke medføre noen endring i friluftslivet her eller til omkringliggende områder. Delområde C vil bli litt berørt, da det er noen forbindelser og snarveier som vil bli avstengt, men det får generelt en liten konsekvens.

6 Kilder

- Retningslinjer for behandling av luftkvalitet i arealplanleggingen, T-1520
- Statens vegvesen, 2013. Utredning av lokal luftkvalitet i arealplanleggingen
- <https://www.miljodirektoratet.no/ansvarsomrader/overvaking-arealplanlegging/arealplanlegging/konsekvensutredninger/vurdere-miljokonsekvensene-av-planen-eller-tiltaket/friluftsliv/>
- <https://snl.no/friluftsliv>