



Årsrapport 2012



Sarpsborg 2012 i bilder



Hafslund hovedgård 250 år.



Brannvesenet har øvelse.



Islegging i Kulåsparken.



Islegging ved stadioen.



Bryan Adams i Kulås.



Olavslekene.



Nye blå biler til kommunen.



Tekniske utbedringer.

INNHold

RÅDMANNENS FORORD	5
SAMFUNNSRESULTATER	6
Demografi	6
Innsatsområder i samfunnsplanen	7
ØKONOMISK RESULTAT	18
Måltavle økonomi	18
Økonomisk oversikt drift	18
Netto driftsresultat	19
Frie inntekter og finansielle poster	20
Netto lånegjeld i prosent av brutto driftsinntekter	21
Spesifikasjon av driftsinntekter og driftsutgifter	22
Økonomisk resultat per kommuneområde	23
Investeringsregnskapet	23
Fondsbeholdninger	24
Rådmannens internkontroll	26
MEDARBEIDERRESULTATER	27
Måltavle medarbeider	28
Rekruttering og omstilling	27
Inkluderende arbeidsliv	28
Medarbeiderundersøkelsen	29
Skader, nestenulykker og trusler	30
Uønsket deltid	30
Kompetanseutvikling	31
Lærlinger og kvalifisering til fagarbeider	31
Likestilling og mangfold	32
KOMMUNEOMRÅDE HELSE OG SOSIAL	36
Strategiske prosesser	36
Økonomi	37
Måltavler	39
KOMMUNEOMRÅDE OPPVEKST	42
Strategiske prosesser	42
Økonomi	44
Måltavler	46
KOMMUNEOMRÅDE SAMFUNN, ØKONOMI OG KULTUR	48
Strategiske prosesser	48
Økonomi	53
Måltavler	54

KOMMUNEOMRÅDE HR.....	55
Strategiske prosesser	55
Økonomi	56
Brukerresultater.....	57
KOMMUNEOMRÅDE TEKNISK	60
Strategiske prosesser	60
Økonomi	63
Måltavler	64
VEDLEGG: INVESTERINGSOVERSIKT	66

RÅDMANNENS FORORD

«I en kunnskapsbasert virksomhet som vår skjer verdiskapning og utvikling i samhandling mellom mennesker, ikke gjennom detaljstyring og kontroll. Dette krever en organisasjon som setter ansvar og tillit i fokus, og som i større grad evner å styre etter verdier».

Sitatet er hentet fra «Vi i Sarpsborg», plattformen for ledelse og medarbeiderskap i Sarpsborg kommune som bystyret vedtok i september 2012. Jeg er overbevist om at plattformen angir den rette kursen for å bygge en framtidens organisasjon i Sarpsborg kommune. Det handler da om å bygge en organisasjon som både er effektiv og handlekraftig, og som kan få til noe i samarbeid med andre. Gjørv-kommisjonens granskningsrapport av 22. juli-hendelsene og den påfølgende debatten har vist oss at det ikke bare er et spørsmål om ressurser, men om hvordan lederskap og medarbeiderskap utøves.

Helse- og omsorgstjenestene har i 2012 vært et godt eksempel på hva en dyktig, handlekraftig organisasjon kan få til. Sarpsborg kommune har fått mye oppmerksomhet og skryt for det som er gjort i forbindelse med samhandlingsreformen. Det skyldes selvsagt godt arbeid i 2012, men i enda større grad det arbeidet som ble gjort i forkant med å ruste organisasjonen for oppgaven. 2012 har i stor grad handlet om å gjøre et slikt grunnlagsarbeid på mange områder, som kommunen og Sarpsborg-samfunnet vil høste fruktene av i året som kommer. Et eksempel på dette er arbeidet som er gjort med en bypakke for Nedre Glomma. Den legger grunnlaget for et framtidsrettet transportsystem som vil ha stor betydning for regionen. Et annet arbeid som er i startgroppen er å utvikle området mellom Sandesund og Greåker.

Dette er samtidig eksempler på at store endringer i Sarpsborg-samfunnet må skje i et samspill mellom kommunen og andre. Derfor ble det i 2012 også tatt initiativ til nye samarbeidsformer mellom kommune, næringsliv og andre samfunnsaktører. Det er i 2012 også tatt grep som skal styrke kommunens arbeid med nærings- og samfunnsutvikling.

Det må erkjennes at Sarpsborg-samfunnet har utfordringer på mange områder. Denne årsrapporten forteller blant annet om en høyere arbeidsledighet enn landssnittet og beskjeden vekst for næringslivet. Da må kommunen stille seg spørsmålet om det kan jobbes annerledes.

Sarpsborg kommune gjør opp status for 2012 med et regnskapsmessig overskudd på 39 mill. kr. Netto driftsresultat er 43 mill. kr, noe som tilsvarer 1,6 %. Overskuddet kommer fra ulike merinntekter, men det mest oppløftende er at selve driften er innenfor de budsjetterte rammene. Det vitner om god økonomistyring.

Samtidig viser årsrapporten etter rådmannens oppfatning at Sarpsborg kommune samlet sett har et godt tjenestetilbud. Sykefraværet har også gått noe ned. Dette, kombinert med et positivt økonomisk resultat, viser at Sarpsborg kommune gjennom god styring har håndtert store omstillinger på en vellykket måte.

Utfordringen framover vil være å håndtere enda større og enda mer krevende omstillinger, men fortsette å levere gode tjenester og i enda større grad å være en positiv kraft i samfunnsutviklingen i Sarpsborg. Da kreves god ledelse, godt medarbeiderskap – og et godt samspill med innbyggere, næringsliv og andre aktører.

Sarpsborg, mars 2013



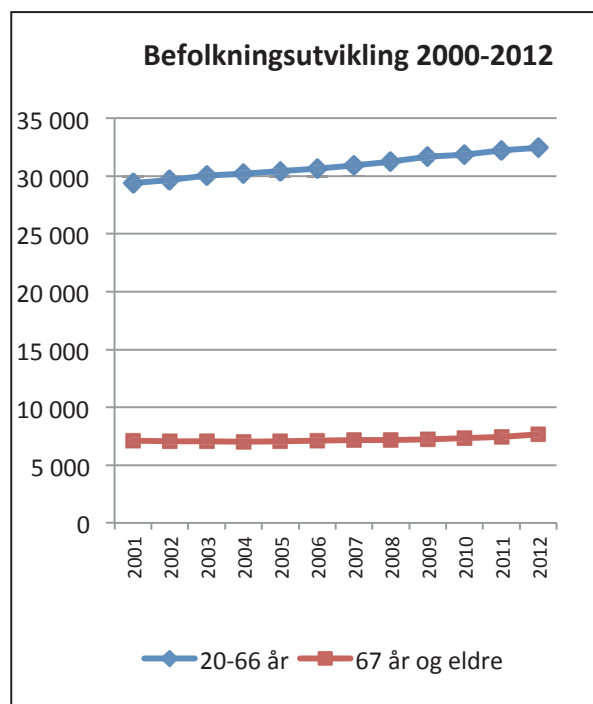
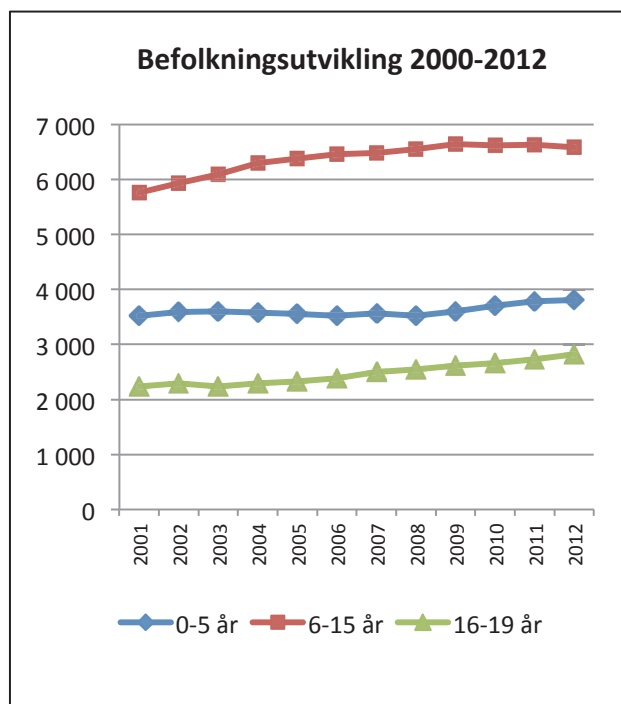
Unni Skaar
Rådmann

SAMFUNNSRESULTATER

Innenfor samfunnsområdet fokuseres det først på den demografiske utviklingen, deretter på utviklingen for relevante indikatorer knyttet til målene i kommuneplanens samfunnsdel.

Demografi

Sarpsborg har hatt en betydelig befolkningsvekst over en årrekke. Veksten de senere årene skyldes i hovedsak tilflytting, særlig fra ikke-vestlige land. De fire siste årene har også relativt store fødselsoverskudd bidratt til befolkningsveksten. Andel eldre over 80 år er høyere enn landsgjennomsnittet. Befolkningsveksten i 2012 var imidlertid svakere enn foregående år. Det er vanskelig å forklare dette og vite om det er tilfeldig eller en nedgang som vil vare framover.



Sarpsborg - Folkemengde 1. januar og endringer i kalenderåret (Kilde SSB)				
	Folkemengde 1. januar	Fødselsoverskudd i kalenderåret	Nettoinnflytting i kalenderåret	Folketilvekst i kalenderåret
2003	49044	13	366	379
2004	49423	-12	352	330
2005	49753	31	327	362
2006	50115	98	390	478
2007	50593	46	422	460
2008	51053	147	512	670
2009	51723	171	264	436
2010	52159	67	594	646
2011	52805	100	423	528
2012	53333	80	299	363
2013	53696			

Innsatsområder i samfunnsplanen

VISJON Sarpsborg - der barn og unge lykkes

Identitet Sarpsborgs innbyggere skal være stolte og engasjerte

Slik vil vi ha det!

- Sarpsborg skal oppleves som en kultur-, idretts og aktivitetsby
- Sarpsborg skal ha spennende og allsidige jobbmuligheter
- Sarpsborg sentrum skal være attraktivt og levende
- Sarpsborg skal være en attraktiv by å bosette seg i for barnefamilier

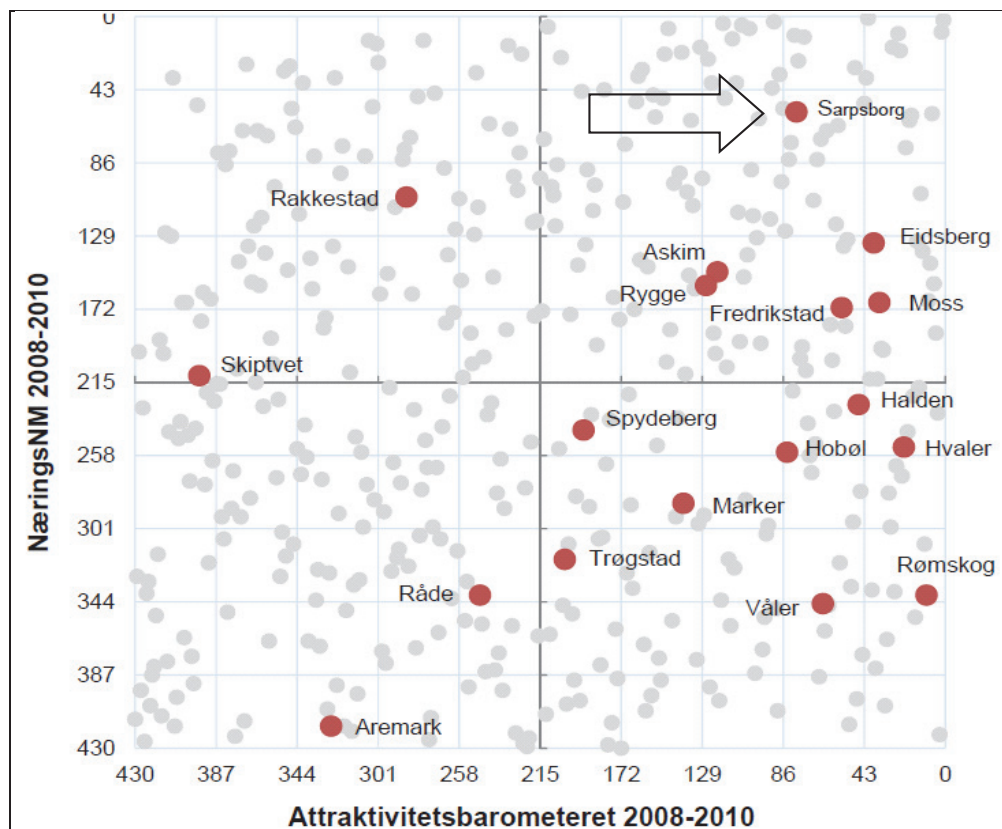


TNS Gallup gjennomførte oppdrag fra Sarpsborg kommune i 2011 en identitets- og omdømmeundersøkelse rettet mot innbyggere i Sarpsborg kommune og innbyggere i fylkene Østfold, Akershus, Oslo, Buskerud og Vestfold.

Undersøkelsen viser at Sarpsborgs egne innbyggere forbinder byen sin aller mest med en stolt historie, foss, elv og ferskvann, sport, sjø, sol og sommer og en by å være stolt av. Identiteten er imidlertid i liten grad knyttet til et variert kultur- og uteliv, når kultur defineres som kulturtilbud ut over museum, kirker og fortidsminner. Hele 95 prosent av innbyggerne i Sarpsborg har et godt eller svært godt inntrykk av byen.

Innbyggere i Østfold for øvrig forbinder også Sarpsborg i første rekke med sport, foss, elv og ferskvann og en stolt historie, men de oppfatter også Sarpsborg som en industriby (preget av Borregård) med dårlig lukt og rot i bystrukturen. Sarpsborgs oppfattes også som en relativt anonym by og denne oppfatningen samsvarer med resultater fra tidligere undersøkelser.

I Attraktivitetsbarometeret/Nærings NM ser man på tre ulike typer flyttestrømmer; innvandring fra utlandet, innenlands flytting av innvandrerbefolkningen og innenlands flytting av andre, det vil si de uten innvandringsbakgrunn (Telemarksforskning 2011).



Kilde: Telemarksforskning 2011

Sarpsborg er den kommunen som gjør det best samlet sett i Østfold og er nærmest det øvre høyre hjørnet. Sarpsborg er nummer 56 av 430 kommuner i Nærings NM for de tre siste årene, og nummer 79 på Attraktivitetsbarometeret. Kommuner som Askim, Eidsberg, Rygge, Fredrikstad og Moss er også kommuner som er over middels både i Nærings NM og på Attraktivitetsbarometeret.

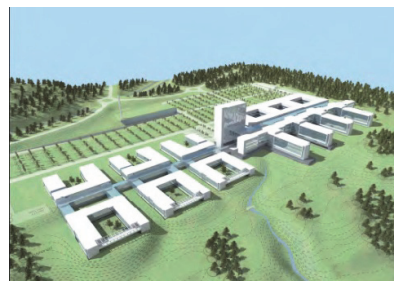
Det er ikke gjennomført nye identitets-, attraktivitets- eller omdømmeundersøkelser i 2012.

Verdiskaping

Sarpsborg skal ha et allsidig og konkurransedyktig næringsliv med høy kompetanse og spennende jobbmuligheter

Slik vil vi ha det!

- Sarpsborg skal ha spennende og allsidige jobbmuligheter
- Næringslivet og kommunen skal være attraktiv for faglært arbeidskraft og arbeidskraft med høyere utdanning
- Næringslivet og kommunen skal tilby arbeid til alle grupper av arbeidssøkende

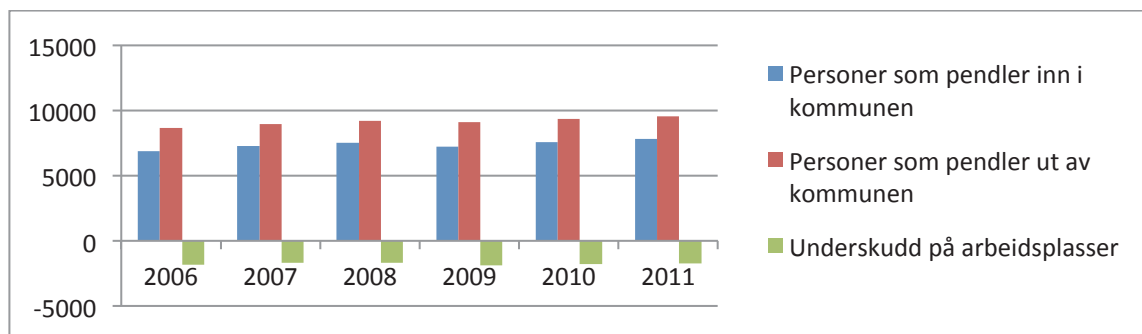


Sysselsetting

Sarpsborg har større utpendling enn innpendling. Det betyr at Sarpsborg har underskudd på arbeidsplasser. Dette underskuddet er rundt 1.700 arbeidsplasser/personer.

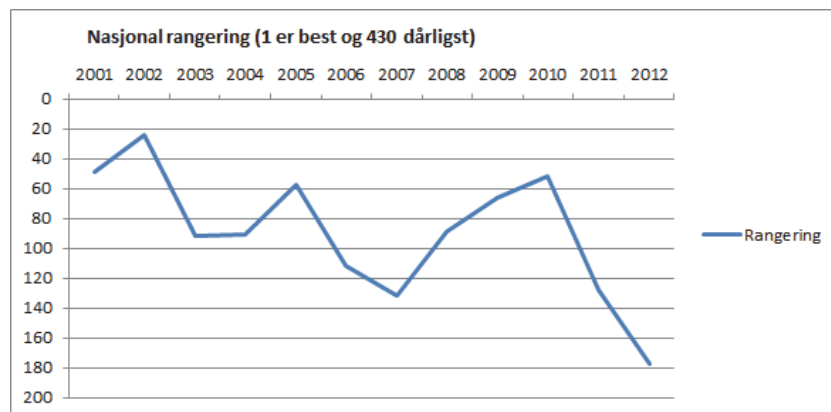
Tall fra Østfold Analyse 2009 viser at det er et arbeidsmarkedsunderskudd innenfor både høyskoleyrker og akademiske yrker i Nedre Glomma regionen. Det betyr at det er et klart underskudd på arbeidsplasser som krever høyere utdanning. Innenfor naturvitenskapelige og tekniske fag er sysselsettingsunderskuddet størst. Det er imidlertid overskudd på arbeidsplasser innenfor helse- og sosialfag.

Tabellen under viser innpendling, utpendling og underskudd på arbeidsplasser i perioden fra 2006 til 2011.



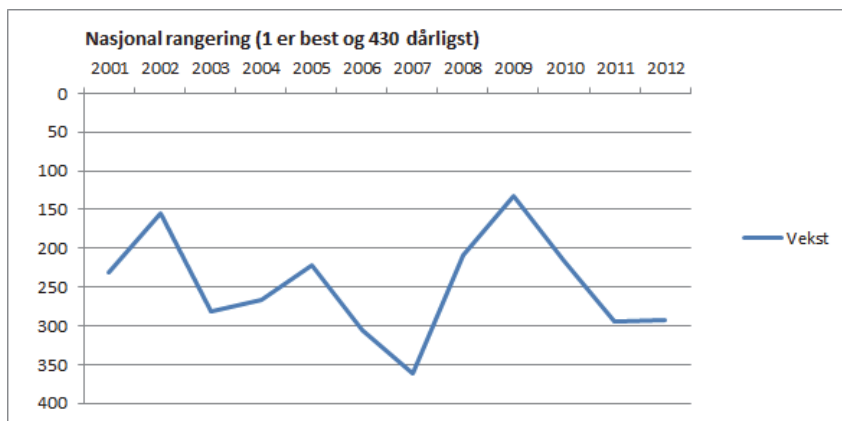
Det er liten vekst i antall arbeidsplasser i kommunen. I 2006 var det 22.486 sysselsatte personer med arbeidssted i Sarpsborg, mens det i 2011 var 23.137 sysselsatte personer. I perioden fra 2000 til 2011 økte antall sysselsatte i Sarpsborg med 1.792 (en økning på 8,4 %), mens folketallet økte med 5.358 personer (en økning på 11,3 %).

Telemarksforskning utarbeider hvert år en rapport for NHO som kalles for Nærings-NM. NHOs Nærings NM rangerer kommunene etter hvor næringslivet gjør det best. Rangeringen er basert på bedriftenes vekst og lønnsomhet, nyetableringer og næringslivets relative størrelse.



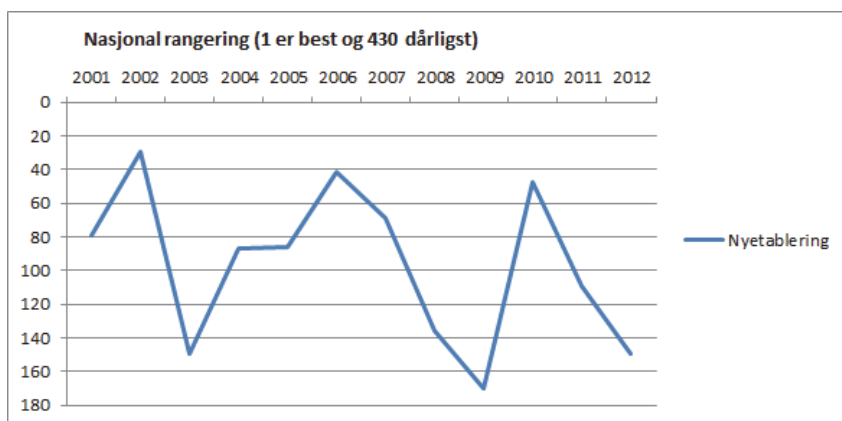
Sarpsborg havner på en 177. plass blant landets 430 kommuner i denne "kåringen".

Figuren under viser veksten i bedriftene. Det er viktig at verdiskapingen lokalt vokser minst like raskt som verdiskapingen i resten av samfunnet (Telemarksforskning 2012). For å holde tritt med befolkningsveksten og behovet for økt privat og offentlig velferd, har alle lokalsamfunn behov for et voksende næringsliv. Rangeringen bygger på tall for omsetningsvekst og vekst i verdiskaping. Av figuren under ser vi at Sarpsborg ligger på 293. plass blant landets 430 kommuner.



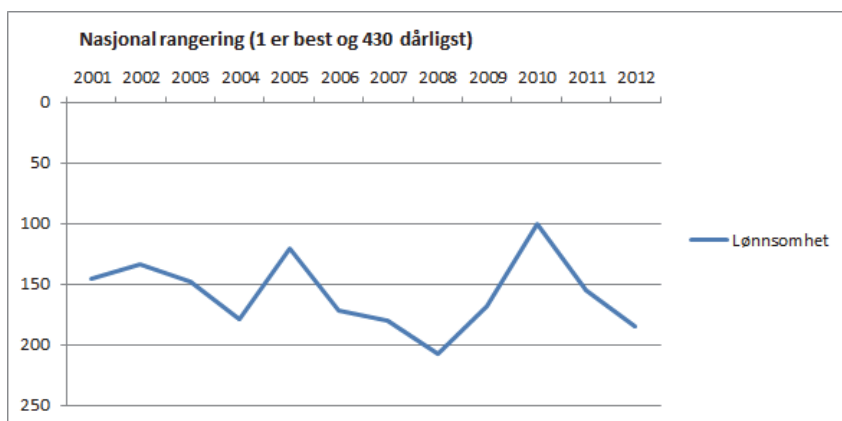
Sarpsborg er på 293. plass når det gjelder vekst i næringslivet.

For å opprettholde og videreutvikle et variert næringsliv er det behov for at nye bedrifter etableres. Innovasjon og nyskaping skjer ofte i de små nyetablerte bedriftene, slik at disse vokser raskere enn gamle. Den langsiktige virkningen av nyetableringer blir dermed viktig for fornyelse i lokalt næringsliv. Rangeringen bygger på etableringsfrekvens og vekst i antall foretak (Telemarksforskning 2012).



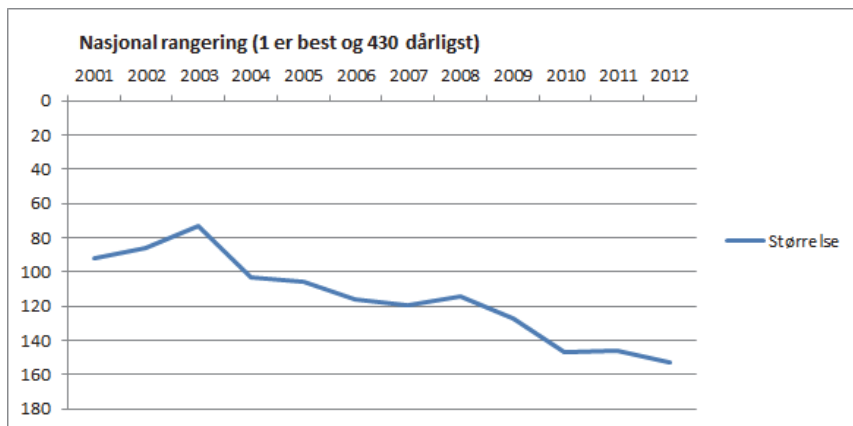
Sarpsborg er nummer 149 i Norge når det gjelder etableringsfrekvens.

Bedriftene i Sarpsborg scorer ikke veldig høyt når det gjelder lønnsomhet. God lønnsomhet er en betingelse for bedriftenes eksistens og vekst, og sunn næringsutvikling. En bedrift kan ha underskudd enkelte år, men må ha overskudd på lang sikt for å overleve. Kommuner med mange overskuddsbedrifter vil ha færre nedleggelse og større vekstkraft. Rangeringen bygger på tall som måler lønnsomhet og egenkapital i bedriftene (Telemarksforskning 2012).



Lønnsomhet i bedriftene i Sarpsborg. Sarpsborg er nummer 185 i Norge

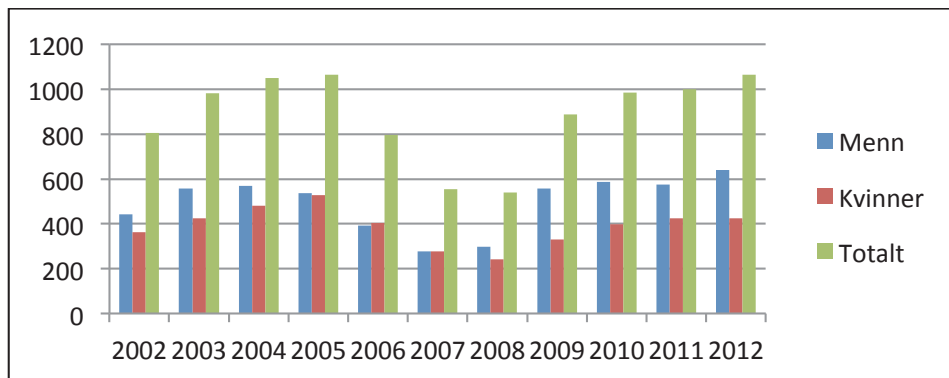
Når det gjelder andelen arbeidsplasser i privat sektor, ligger Sarpsborg lavt i forhold til resten av landet. Andelen arbeidsplasser i privat næringsliv i prosent av antall innbyggere er for Sarpsborg 30,7 % i 2011, og viser en negativ trend både i absolutte og relative tall. Arbeidsplasser i privat sektor er viktig for å opprettholde og videreutvikle et attraktivt lokalsamfunn (Telemarksforskning 2012). Privat verdiskaping er nødvendig for å skaffe kommunene og dens innbyggere nødvendige ressurser til forbruk og velferd. Rangeringen bygger på tall som beskriver andelen private arbeidsplasser i kommunen.



Arbeidsplasser i privat sektor. Sarpsborg er nummer 153 i Norge.

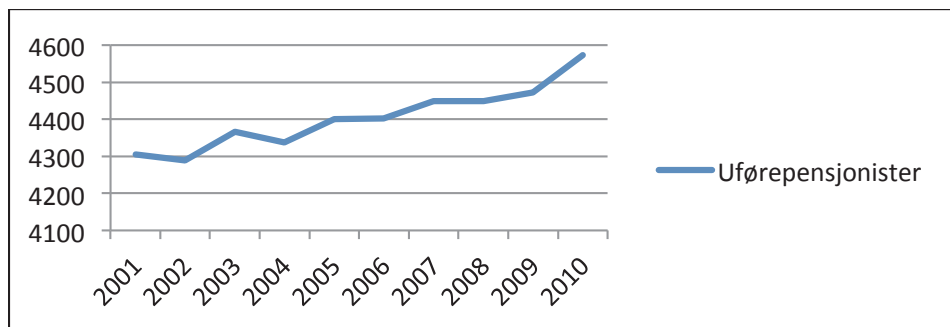
Arbeidsledighet

Antall arbeidsledige i Sarpsborg har i den siste tiårsperioden ligget mellom 541 og 1064 personer. Både i 2005 og 2012 var tallet på antall arbeidsledige 1064. For året 2012 utgjør dette 3,9 % av arbeidsstyrken. Tallet blant menn er 4,4 % og for kvinner 3,3 %. Tilsvarende tall for Norge sett under ett er 2,5 % arbeidsledighet totalt. Blant menn er tallet 2,7 % og for kvinner er tallet 2,3 %. Antall ledige i aldersgruppen 15-29 år er 378. Etter en markant nedgang i ledigheten i denne gruppen fra 2005 til 2008, er tallet nå omtrent det samme som i 2004/2005. Tabellen under viser antall registrerte arbeidsledige personer i Sarpsborg.



Uførepensjonister

Antallet uførepensjonister har økt betydelig i Sarpsborg fra 2003. Denne trenden ser man også i Norge som helhet. Tabellen under viser antall uførepensjonister i Sarpsborg.



Levekår

Barn og unge skal motiveres til utdanning for å møte framtidens utfordringer.
Sarpsborg skal være en by som fremmer likeverd og inkludering

Slik vil vi ha det!

- Sarpsborg skal ha et helhetlig læringsløp med høy kvalitet fra barnehage til videregående skole
- Helsefremmende og forebyggende tiltak skal ha en sentral plass i arbeidet for å bedre levekår
- Innbyggerne skal ha mulighet til å leve et meningsfylt liv uavhengig av funksjonsevne
- Sarpsborg skal ha et variert kultur- og fritidstilbud for alle
- Levekårene skal bedres og levekårsforskjeller skal utjevnes
- Sarpsborg skal ha trygge, attraktive og levende bo- og nærmiljøer



Utdanningsnivået i Sarpsborg og Østfold

	Andel av befolkningen over 16 år med 1 – 4 års utdanning fra universitet eller høyskole (2010)			Andel av befolkningen over 16 år med mer enn 4 års utdanning fra universitet eller høyskole (2010)		
	Begge kjønn	Menn	Kvinner	Begge kjønn	Menn	Kvinner
Hele landet	19,9 %	16,3 %	23,4 %	6,3 %	7,7 %	5,0 %
Østfold	16,9 %	14,0 %	19,7 %	3,7 %	4,9 %	2,6 %
Sarpsborg	16,0 %	13,3 %	18,7 %	2,7 %	3,7 %	1,7 %
Fredrikstad	18,8 %	15,9 %	21,5 %	4,4 %	5,7 %	3,1 %
Moss	18,2 %	15,8 %	20,4 %	5,4 %	6,9 %	4,1 %
Halden	17,9 %	14,9 %	20,8 %	3,8 %	5,2 %	2,4 %

Kilde: Østfold analyse

Sarpsborg har den laveste andel av befolkningen som har 1 – 4 års utdanning fra universitet eller høyskole av de største byene i Østfold. Sarpsborg ligger 3,9 prosent poeng lavere enn landet for øvrig og litt under fylkesgjennomsnittet.

Sarpsborg har også den laveste andel av befolkningen som har mer enn 4 års utdanning fra universitet eller høyskole av de største byene i Østfold. Sarpsborg ligger 3,6 prosent poeng lavere enn landet for øvrig og 1 prosent poeng lavere enn fylkesgjennomsnittet.

Disse forholdene bekreftes også i den nylig gjennomførte levekårskartleggingen.

Folkehelseprofil for Sarpsborg, noen hovedtrekk sammenlignet med landet for øvrig

Befolkning

- Forventet levealder er lavere

Levekår

- Flere personer har grunnskole som høyeste utdanning
- Andelen personer i husholdninger med lav inntekt er høyere
- Arbeidsledigheten er høyere
- Andel uføretrygdede under 45 år er høyere

Miljø

- Vurdert etter sykehusinnleggelser er det ikke flere personskader som følge av ulykker

Skole

- Andelen 5.-klassinger på laveste mestringsnivå i lesing er høyere.
- Frafallet i videregående skole er høyere enn landet som helhet, men lavere enn fylkesgjennomsnittet.
- Andelen 10.-klassinger som trives på skolen er ikke entydig forskjellig fra andelen i landet som helhet

Levevaner

- Overvekt er ikke entydig forskjellig fra landet som helhet
- Røyking i kommunen er ikke entydig forskjellig fra landet som helhet

Helse og sykdom

- Flere personer bruker legemidler mot psykiske lidelser, som blant annet angst og depresjon
- Høyt blodtrykk ser ut til å forekomme oftere enn i landet som helhet og i fylket for øvrig
- Dødelighet som følge av lungekreft og KOLS ser ut til å være mer utbredt enn ellers i landet og i fylket for øvrig
- Utbredelsen av type 2-diabetes, målt ved bruk av legemidler, ser ut til å være høyere (30-74 år)

Kilde: Folkehelseinstituttet 2012

Selvopplevd helse – Helseundersøkelsen i Østfold

Som en del av det internasjonale prosjektet HEPROGRESS, ledet av Østfold fylkeskommune, ble det gjennomført en helseundersøkelse i perioden november 2011 – februar 2012. Det ble sendt ut spørreskjemaer til ca. 44.600 personer i Østfold. Av disse svarte 17.900. (svarprosent på 38,3). I Sarpsborg ble spørreskjemaet sendt ut til 4.500 innbyggere hvorav 1.573 besvarte undersøkelsen (35,6 %).

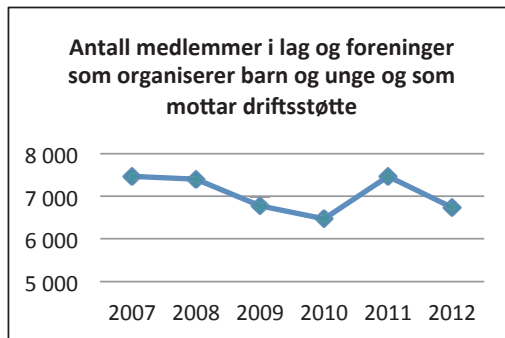
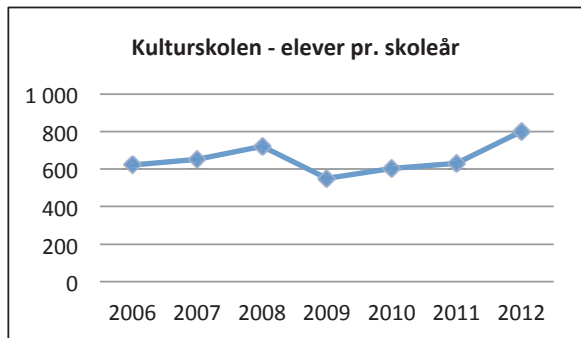
71,5 % svarte at de hadde svært god eller ganske god helse. I aldersgruppen 18-29 år var det 84,7 % som svarte dette. Tilsvarende tall for de over 60 år var 61,3 %. De med høyere utdanning har en bedre selvopplevd helse enn de med lav utdanning. Blant de med høyere universitetsutdanning svarte 85,3 % at de hadde svært god/ganske god helse. Tilsvarende tall for de med grunnskole som høyeste utdanning var 58,8 %. Videre ser man at deltakelse i arbeidslivet også har betydning. Blant yrkesaktive og de som er under utdanning svarer 81,8 % av de yrkesaktive og 89,9 % av de under utdanning at de har svært god eller ganske god selvopplevd helse. Blant de som er arbeidsledige, mottar trygd eller sosialhjelp svarer kun 35,8 % at de har svært god eller ganske god selvopplevd helse. Tilsvarende tall for alderspensjonister er 62,5 %.

Levekårskartlegging på sonenivå

De fleste i Sarpsborg har gode levekår og bor i områder med mange kvaliteter. Områdene har imidlertid ulike utfordringer. Levekårsrapporten viser at det i noen soner er en opphopning av levekårsutfordringer som kan føre til en ugunstig utvikling dersom ikke tiltak settes inn. Kartleggingen tyder på at Sarpsborg har en ujevn fordeling av levekår med en lappeteppesstruktur. Det synes ikke som om levekårsfordelingen er knyttet til bydelsgrenser eller et klart øst-vest skille. Kartleggingen viser at enkelte soner i sentrum har spesielt store utfordringer knyttet til bl.a. arbeidsledighet, fattigdom/barnefattigdom og ustabile boforhold med mye flyttinger. Soner med de største levekårsutfordringene har også en høy andel ikke vestlige innvandrere. Innbyggernes egne opplevelse

av levekår er ikke kartlagt. Rapporten gir ikke grunnlag for å karakterisere soner som gode eller dårlige å bo i.

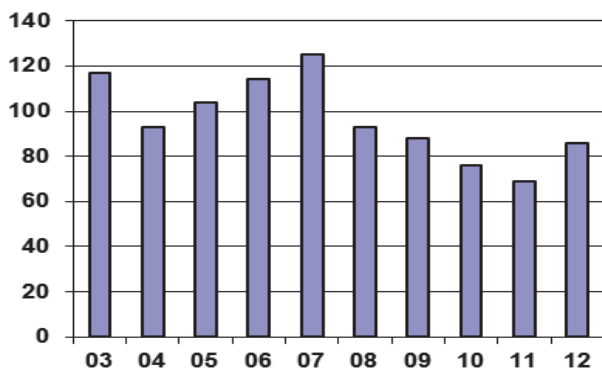
Kulturskole og foreningsdeltakelse



Kulturskolen har en positiv utvikling i antall elever. Elevtallet har variert mellom 600 og 700 siden 2006. I 2012 økte elevtallet med 170. Deltakelsen i lag og foreninger som aktiviserer barn og unge hadde en negativ utvikling fra 2011 til 2012. Det er færre søkere i 2012 enn i 2011. Det er kun de barne- og ungdomsorganisasjonene som søker kommunen om driftsstøtte som er med i figuren. Figuren viser derfor ikke et fullstendig bilde av medlemssituasjonen. Ikke alle barne- og ungdomsorganisasjoner søker om driftsstøtte.

Personskadeulykker i Sarpsborg

Antall personskadeulykker i Sarpsborg 2003-2012



Figuren viser antall personskadeulykker på veiene i Sarpsborg i perioden 2003-2012. Antall ulykker varierer mye, slik at man må se flere år i sammenheng for å kunne si om utviklingen skyldes tilfeldigheter eller om det er en trend. Utviklingen har vært positiv for Sarpsborg fra 2007 til 2011. Nå kan det se ut som om det igjen er en økning i antall trafikkulykker med personskader. I 2012 ble 108 personer alvorlig skadd og 1 person drept i trafikkulykker i Sarpsborg. Tilsvarende tall for 2011 var 88 alvorlig skadde og 2 drepte.

Kilde: Statens vegvesen

Miljø

Alle i Sarpsborg skal være miljøbevisste og delta i en felles miljødugnad for framtida

Slik vil vi ha det!

- Sarpsborg skal ha miljøvennlige bo-, transport- og arbeidsforhold
- Sarpsborgsamfunnet skal ha lavt energiforbruk og bruke fornybar energi
- Sarpsborgsamfunnet skal produsere lite avfall og være gode på gjenvinning
- Sarpsborg skal sikre seg mot skadevirkninger som følge av klimaendringer
- Sarpsborg skal forvalte naturressursen på en miljøvennlig måte.



Infrastruktur og miljø

Kommunen har forpliktet seg til å fremme en klima- og miljøvennlig byutvikling gjennom samarbeidsprosjektet Framtidens byer. I 2012 har Framtidens byer gjennomført kompetansehevende tiltak, og det arbeides med prosjekter som følger de kriterier og kvaliteter for bedre bymiljø som Framtidens byer nasjonalt har utarbeidet. Framtidens byer har i 2012 utarbeidet en nasjonal eksempeldatabase hvor Sarpsborg presenterer flere av sine tiltak. Programmet er over midtveis i perioden og avsluttes ved utgangen av 2014. Kommunen har vedtatt et eget handlingsprogram for Framtidsbyen Sarpsborg som det rapporteres årlig på til miljøverndepartementet og lokalpolitikkerne.

Samferdselsløft i Nedre Glomma

I henhold til den nasjonale reisevaneundersøkelsen i 2009 ansees Fredrikstad og Sarpsborg kommuner som typiske bilbyer hvor henholdsvis 71 % og 74 % av alle reiser foregår med bil. Bilbruken er høyere enn i andre sammenlignbare byer. Reisevaneundersøkelsen fra 2009 viser i tillegg at kun 4 % av reisene i Sarpsborg foregår med sykkel. I Fredrikstad er sykkelandelen på 5 %. Veksten i biltrafikk for Østfold lå i 2011 på 2,1 %.

Glommaringen, "ryggraden" i buss-systemet i Nedre Glomma, hadde i 2012 nærmere 1,2 mill. passasjerer. Det er en økning på 1,4 % fra året før. For øvrig hadde kollektivtrafikken i Østfold en økning i passasjertrafikken på 1,5 % sammenlignet med 2011.

Kommunene har sammen med Statens vegvesen og Østfold Fylkeskommune inngått en 5-årig samarbeidsavtale om areal- og transportutvikling i Nedre Glomma (2011-2016). Det er søkt staten om en fireårig avtale om belønningsmidler for økt kollektivtransport og redusert bilbruk. For å få en slik avtale med staten er det nødvendig med ambisiøse målsetninger innen transportsektoren. Målene skal nås gjennom å legge bedre til rette for buss, sykkel og gange, og samtidig iverksette restriktive tiltak ovenfor biltrafikken. Nedre Glomma utvikler også en bypakke for regionen. Et av målene i *Bypakke Nedre Glomma* er å øke andelen personreiser som foretas med andre transportmidler enn bil til et nivå tilsvarende gjennomsnittet for liknende byområder i Norge.

Årlig antall passasjerer med alle lokale bussruter i Nedre Glomma og for Glommaringen 2004 – 2012				
År	Nedre Glomma		Glommaringen	
	Pass pr år	Vekst %	Pass pr år	Vekst %
2004	3 749 100		614 100	
2005	3 601 900	-3,9	631 200	2,8
2006	3 704 600	2,9	696 500	10,3
2007	3 805 200	2,7	870 600	25,0
2008	3 881 300	2,0	1 025 000	17,7
2009	4 236 500	9,2	1 062 700	3,7
2010	4 157 000	-1,9	1 112 500	4,7
2011	4 354 889	4,8	1 162 275	4,5
2012	4 420 212	1,5	1 178 298	1,4

Energiforbruk

Sarpsborg kommune har satt seg mål om å redusere energiforbruket i kommunale bygg og anlegg med 25 % innen 2020. Tilsvarende har kommunen mål om å redusere bruk av fyringsolje med 25 %.

Fra 2008 til 2012 er energiforbruk pr. m² i kommunale bygg redusert med 16,5 % til 172 kwh/år. Kommunens forbruk av fyringsolje ble redusert med over 73,5 % fra 2009 til 2012. Den kraftige nedgangen skyldes at flere bygg ble tilknyttet fjernvarmenettet og bruk av bergvarmepumper. I 2012 var forbruket av fyringsolje 266 100 liter.

Avfall og gjenvinning

Sarpsborg kommune innførte 01.04.11 plastsortering for husholdningene. Det ble samlet inn 88 000 kg plastemballasje, tilsvarende 2,21 kg pr. innbygger i 2011. For 2012 økte mengden innsamlet plastemballasje med 29 % til 151 800 kg (tilsvarende 2,86 kg pr. innbygger). Det forventes en fortsatt økning i mengden innsamlet plast når ordningen med tiden blir mer innarbeidet hos innbyggerne.

I 2012 deltok 110 husholdninger på Opsund i et prøveprosjekt med henting av hageavfall. I perioden mellom påske og 1. november ble det samlet inn 29 640 kg hageavfall. Deltagerne har gitt tilbakemelding om at ordningen fungerer bra og de ønsker en videreføring av tilbudet.

Lokal luftkvalitet og støy

Det er registrert 5 overskridelser av grenseverdien for SO₂ i 2012. Dette er en betydelig nedgang sammenlignet med samme periode i 2011. Det registreres en reduksjon i årsmiddelverdien på ca. 22 % sammenlignet med 2011. Årsaken til reduksjonen har trolig sammenheng med utslippsreducerende tiltak på Borregaard. I følge tiltaksplanen som er utarbeidet kan det forventes ytterligere reduksjoner i SO₂ utslippene. Klimatiske forhold kan også være en medvirkende årsak til lavere konsentrasjoner sammenlignet med 2011. Det foretas også målinger av svevestøv i nedre Glommaregionen. Resultatene fra 2012 viser en nedgang i konsentrasjonen sammenlignet med 2011.

Forurensningsforskriftens kap. 5 setter krav til kartlegging av innendørs støynivå og tiltak ved overskridelser, samt strategisk kartlegging av utendørs støy. Utendørs støy fra vei, jernbane og havn for byområdet Sarpsborg-Fredrikstad ble kartlagt i 2012. Hensikten med støykartleggingen er å begrense skadelige virkninger av støyeksponering. Det er veitrafikken som er den dominerende støykilden og de største støykildene i Sarpsborg er E6 og riksvei 111, samt fylkesvei 109,110, 114 og 118. I tillegg har Østfoldbanen gjennom kommunen mot Halden og Rakkestad betydning for støyen i kommunen. Resultater viser at ca. 31 % av befolkningen i Sarpsborg er utsatt for veitrafikkstøy (riksfylkes og kommunal vei) over 55 dB, mens ca. 6 % av befolkningen er utsatt for jernbanestøy over 55 dB ved sin bolig.

Støykartleggingen skal følges opp med utarbeidelse av en handlingsplan mot støy. Handlingsplanen vil blant annet omfatte både kortsiktige og langsiktige tiltak mot støy. Den skal i tillegg inneholde tiltak rettet mot å bevare stille områder.

Vannforvaltning

Kommunen følger opp vannforskriften gjennom deltakelse i prosjekt Vannområde Glomma sør. I 2012 er det gjennomført et omfattende klassifiseringsarbeid av alle vannforekomstene i vannområdet som grunnlag for videre arbeid med mål og tiltak. Videre ble det utarbeidet et dokument med Vesentlige vannforvaltningsspørsmål for vannområdet. Dokumentet ble oversendt vannregionmyndigheten som bakgrunn for en regional høring.

Sarpsborg kommune overvåker videre lokale bekker ved 17 prøvepunkter 6 ganger pr. år. Det gjøres en visuell vurdering og det tas ut vannprøver for analyse av termostabile koliforme bakterier (TKB), totalt fosfor (Tot-P) og suspendert stoff. Vurderingene er gjort etter gjeldende veileder: "01:2009 Klassifisering av miljøtilstand i vann", for de analyserte parameterne.

Resultatene i 2012 viser varierende grad av påvirkning. Noen bekker er svært påvirket, mens andre har bedre forhold. To av bekkene (Brusemyrbekken og Skjebergbekken) er svært påvirket og har høye verdier på både Tot-P og TKB, og kommer ut i kategori svært dårlig. Flere andre bekker har også høye verdier på en del av prøvene eller enkelte parametere. Felles for disse bekkene er at de nok er påvirket av jordeavrenning i tillegg til kloakkutslipp. Dette gjelder: Brandstorpbecken, Ingedalsbekken, Guslundbekken, Skjørenbekken og Isoa.

Vannstanden i Tunevannet har vært høyere enn normalt gjennom 2012. Det er igangsatt arbeid med utbedring/opprensning av Stenbekken, utløpsbekken til Tunevannet, for å bedre forholdene. Oppblomstring av blågrønne alger i Tunevannet ble registrert i august, og kommunen gikk ut med varsel med fraråding om å bade.

Miljømarkeringer og miljøsertifiseringer

Kunnskapsbygging og atferdsendringer i befolkningen er viktig for å nå kommunens mål på miljøområdet. Kommunen har gjennom lokale kampanjer og tiltak bidratt til å sette fokus på innbyggernes forbruk samt vilje og mulighet til å leve mer miljøvennlig. I tråd med kommunens visjon har det vært et særlig fokus på å bygge kunnskap hos barn og unge. Kommunen har også samarbeidet godt med lokalt næringsliv, frivillige lag og foreninger og nabokommuner om flere aktiviteter. SMART til jobben-aksjon, gå til skolen-aksjon, bykamp under Earth hour, markering av verdens miljødag med barnehagebarn og Redesign (aktivitetsplass for smart, kreativ og nyttig gjenbruk) på Sarpsborg Torg er eksempler på aktiviteter gjennomført i 2012.

Kommunen har mål om at 1/3 av kommunens enheter skal være sertifisert etter miljøfyrtårn i løpet av 2014. Bibliotekene og aktivitetshuset EPA er i prosess for å bli miljøfyrtårn, og det er igangsatt arbeid for at flere kommunale enheter kan sertifiseres. Pr. i dag er det 30 bedrifter/virksomheter i Sarpsborg som er sertifisert etter miljøfyrtårn, hvorav tre av disse er kommunale barnehager.

ØKONOMISK RESULTAT

Måltavle økonomi

Mål for kommunen					
Resultat-område	Mål 2012 – 2015	Måleindikatorer	Måle-metode	Resultat siste måling	Ambisjons-nivå
Økonomi	Ø1 Kommuneøkonomi som sikrer handlingsrom over tid	Ø 1.1 Netto driftsresultat	DK	1,6 %	> 3 %
		Ø 1.2 Netto lånegjeld i % av brutto driftsinntekter	DK	69,8 %	< 70 %
		Ø 1.3 Disposisjonsfond i % av brutto driftsinntekter	DK	5,7 %	> 4,5 %
		Ø 1.4 Meravkastning kortsiktig likviditet	DK	2,2 %	> 0,6 %

Økonomisk oversikt drift

Tall i 1 000 kr

	Regnskap 2012	Budsjett 2012	Regnskap 2011
Driftsinntekter			
Brukerbetalinger	-103 259	-98 238	-97 221
Andre salgs- og leieinntekter	-286 574	-270 944	-282 583
Overføringer med krav til motytelse	-399 751	-229 227	-343 729
Rammetilskudd	-1 340 590	-1 313 744	-1 218 631
Andre statlige overføringer	-57 075	-51 295	-67 653
Andre overføringer	-7 065	-1 832	-3 488
Inntekts- og formueskatt	-980 117	-978 100	-923 854
Eiendomsskatt	-133 917	-132 000	-131 658
Andre direkte og indirekte skatter	-8 156	0	-8 035
Sum driftsinntekter	-3 316 504	-3 075 380	-3 076 852
Driftsutgifter			
Lønnsutgifter	1 640 518	1 554 007	1 555 745
Sosiale utgifter	422 509	435 002	394 869
Kjøp av varer og tjenester som inngår i	417 581	374 748	475 976
Kjøp av tjenester som erstatter kommunal	384 814	411 019	355 158
Overføringer	263 613	146 033	224 592
Avskrivninger	139 880	0	129 499
Fordelte utgifter	-21 721	-33 409	-80 126
Sum driftsutgifter	3 247 194	2 887 400	3 055 713
Brutto driftsresultat	-69 310	-187 980	-21 139

	Tall i 1 000 kr		
	Regnskap 2012	Budsjett 2012	Regnskap 2011
Finansinntekter			
Renteinntekter og utbytte	-68 047	-77 500	-71 948
Gevinst på finansielle instrumenter	-18 399	0	-9 409
Mottatte avdrag på utlån	-1 293	-1 700	-1 448
Sum eksterne finansinntekter	-87 739	-79 200	-82 805
Finansutgifter			
Renteutgifter og låneomkostninger	128 119	130 400	111 528
Tap på finansielle instrumenter	1 799	0	1 056
Avdrag på lån	122 648	116 300	106 575
Utlån	816	2 550	2 099
Sum eksterne finansutgifter	253 382	249 250	221 258
Resultat eksterne finansieringstransaksjoner	165 643	170 050	138 453
Motpost avskrivninger	-139 880	0	-129 499
Netto driftsresultat	-43 547	-17 930	-12 185
Bruk av tidligere års regnskapsmessige mindreforbruk	-70 093	-70 094	-71 570
Bruk av disposisjonsfond	-35 086	-24 600	-62 552
Bruk av bundne fond	-25 732	-21 560	-30 808
Sum bruk av avsetninger	-130 911	-116 254	-164 930
Overført til investeringsregnskapet	33 877	53 455	17 495
Avsatt til disposisjonsfond	82 267	80 629	79 696
Avsatt til bundne fond	19 161	100	9 831
Sum avsetninger	135 305	134 184	107 022
Regnskapsmessig merforbruk/mindreforbruk	-39 153	0	-70 093

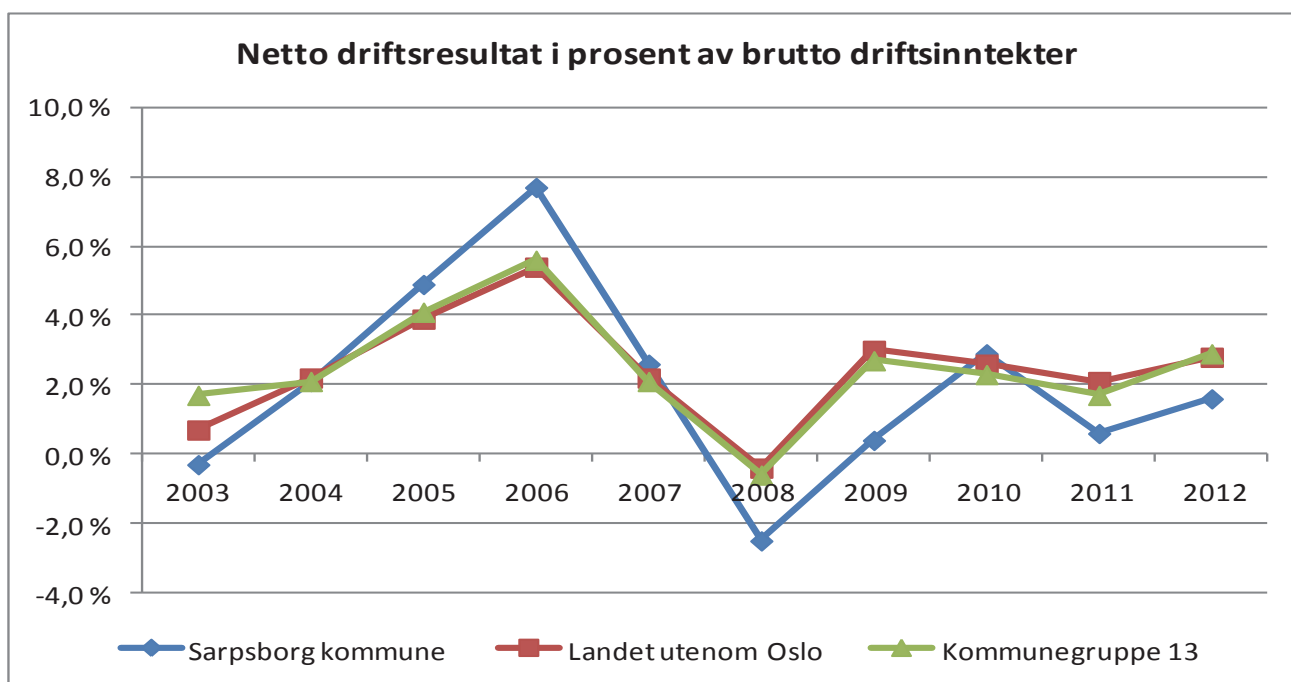
Netto driftsresultat

Netto driftsresultat er et mye benyttet overskuddsbegrep innenfor kommunal økonomi og oppgis vanligvis som prosent av brutto driftsinntekter. Netto driftsresultat må minst være tilstrekkelig til å dekke netto avsetninger og tidligere års merforbruk. Et positivt netto driftsresultat kan avsettes til bruk i senere budsjettår til finansiering av drifts- og/eller investeringstiltak eller til dekning av tidligere års merforbruk i inneværende regnskapsår.

Det er anbefalt at en kommune over tid bør ha et årlig netto driftsresultat på minst 3 % for at den skal kunne opprettholde en sunn og robust økonomi. Med det menes at kommunen bør ha et overskudd på den løpende drift som bidrar med tilstrekkelig egenkapital i investeringene. Samtidig må netto driftsresultat gi rom for å kunne avsette midler til fond (sparing) som buffer mot fremtidige svingninger i driftsinntektene eller dekke uforutsette utgifter slik at tjenestene blir minst mulig berørt på kort sikt. Ved et lavere netto driftsresultat må kommunen regne med at den enten ikke vil være i stand til å fornye sine bygg og anlegg i takt med slit og elde, gjeldsgraden vil øke og/eller at det ikke vil være rom for å bygge opp tilstrekkelig frie fond for å kunne opprettholde et stabilt tjenestenivå ved fremtidige svingninger i driftsinntektene. Et netto driftsresultat på 3 % tilsvarer 99,5 mill. kr for Sarpsborg kommune i 2012. Til sammenligning ble årets netto driftsresultat 43,5 mill. kr eller 1,6 %, som er 31,3 mill. kr bedre enn i 2011. Sarpsborg kommune har de siste par årene hatt et svakere netto driftsresultat enn gjennomsnittet for landets kommuner.

Figuren nedenfor viser at netto driftsresultat for Sarpsborg kommune svinger i takt med Kommune-

Norge for øvrig. Noen gode år for norske kommuner med klart forbedret kommuneøkonomi er blitt avløst av en periode med strammere rammebetingelser. Finanskrisen i 2008 påvirket også kommuneøkonomien, men virkningene for Norge ble relativt kortvarig. Finanskrisen har etter hvert gått over i en ny fase. Mens krisen i 2008 primært skyldtes en kollaps i boligmarkedet som veltet over på bankene, er krisen nå først og fremst knyttet til nasjonalstater med stor gjeld. Det er lett å se at endringene i kommunenes økonomi i stor grad faller sammen med konjunktursvingninger både nasjonalt og internasjonalt. Med svak økonomisk vekst i mange land som følge av finanskrisen, Norges sterke knytning til internasjonal økonomi og uendret bruk av oljeinntekter over statsbudsjettet er det liten grunn til å være optimistisk når det gjelder realveksten i kommuneøkonomien de nærmeste årene.



Kilde: KOSTRA konserntall

Årets regnskapsmessig overskudd etter netto bruk av avsetninger på 4,4 mill. kr utgjør 39,2 mill. kr.

Frie inntekter og finansielle poster

Skatt på inntekt og formue

Skatt på inntekt og formue inklusiv naturressursskatt¹ utgjør 988,3 mill. kr som er 10,2 mill. kr mer enn budsjettert. Ulikheter i skatteinntekter kommunene imellom utlignes delvis gjennom inntektsutjevningen i det statlige inntektssystemet for kommuner og fylkeskommuner.

Ordinært rammetilskudd

Ordinært rammetilskudd utgjør 1 340,6 mill. kr, som er 26,9 mill. kr høyere enn revidert budsjett. Gjennom inntektssystemet kompenseres kommunene for ulikheter i utgiftsbehov basert på fastsatte kostnadsnøkler.

Skatt på eiendom

Samlet skatt på eiendom utgjør 133,9 mill. kr, som er 1,9 mill. kr mer enn budsjettert. Eiendomsskatt på verk og bruk utgjorde 61 mill. kr, boliger 61,4 og fritidseiendom 11,5 mill. kr.

Andre generelle statstilskudd

I henhold til gjeldende regler er statlig refusjon knyttet til ressurskrevende tjenester for 2012

¹ Naturressursskatten for 2012 utgjør 8,1 mill. kr og inngår i posten "andre direkte og indirekte skatter" i tabellen "økonomisk oversikt drift".

inntektsført i årsregnskapet basert på et estimat på 63,0 mill. kr. Det virkelige refusjonsbeløpet blir ikke kjent før i månedsskifte mars/april 2013 med utbetaling samme år. Mer-/mindreinntekt sammenlignet med blir inntekts-/utgiftsført i 2013. Avviket mellom estimat og faktisk krav for 2011 utgjør 9,8 mill. kr. Beløpet er ført til inntekt i 2012. En feil i det opprinnelige kravet for 2010 er anslått å gi en etterbetaling til kommunen på 3,1 mill. kr. Beløpet er inntektsført i 2012.

Finansinntekter og -utgifter

Kommunens netto finansutgifter er 1,6 mill. kr lavere enn budsjettet og skyldes i all hovedsak høyere finansinntekter enn budsjettet. Det vises for øvrig til egen finansrapport for 2012. Rapporten ble behandlet i bystyret i februar 2013.

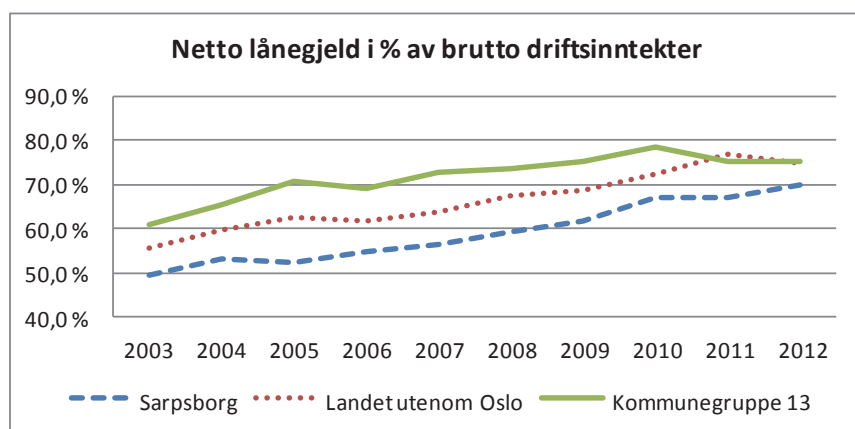
Netto lånegjeld i prosent av brutto driftsinntekter

Netto lånegjeld i prosent av brutto driftsinntekter er et uttrykk for hvor stor gjeldsbelastning kommunen har i forhold til sine driftsinntekter. Diagrammet nedenfor viser at gjelden som andel av brutto driftsinntekter har økt fra om lag 50 % til i underkant av 70 % i løpet av 9 år². Det hører med at deler av kommunens finanskostnader dekkes gjennom statlige tilskuddsordninger (rentekompensasjon) og gjennom gebyrfinansierte investeringer innenfor vann, avløp, renovasjon og feiing.

Bystyret vedtok for 2012 et mål om at gjeldens andel av brutto driftsinntekter ikke skal overstige 70 %. Gjeldsgraden ved utgangen av året var 69,8 %, som er en økning fra 67,1 % i 2011. Samtidig har øvrige kommuner samlet sett redusert sin gjeldsbelastning i forhold til de løpende inntektene. Utviklingen de senere årene viser at Sarpsborg kommune nærmer seg gjennomsnittet for øvrige kommuner. Årsaken er høyt investeringsnivå over flere år.

Økt gjeldsbyrde i forhold til brutto driftsinntekter medfører at kommunen må bruke en stadig større andel av sine driftsinntekter til å dekke renter og avdrag på lån med tilsvarende mindre igjen til drift. Økt gjeldsbyrde som følge av høyt investeringsvolum er en utfordring for hele kommunesektoren, som ikke kan vedvare over tid.

Norske kommuner har høy kredittverdighet og har etter staten og statsforetak de beste lånebetingelsene i kredittmarkedet. Kommunen kan derfor normalt plassere midler innenfor rammen av reglene i finansreglementet om plassering av kortsiktig likviditet til en høyere rente enn det kommunen betaler på sine innlån. Ut fra en økonomisk betraktning lønner det seg derfor for en kommune å foreta opplåning så snart som mulig etter at gyldig vedtak foreligger og samtidig betale sine avdrag så sent som mulig for å utnytte de muligheter som ligger i en positiv avkastning på lånte midler. Dette handler ikke om spekulasjon med kommunens midler, men om god finansiell styring til fordel for kommunen.

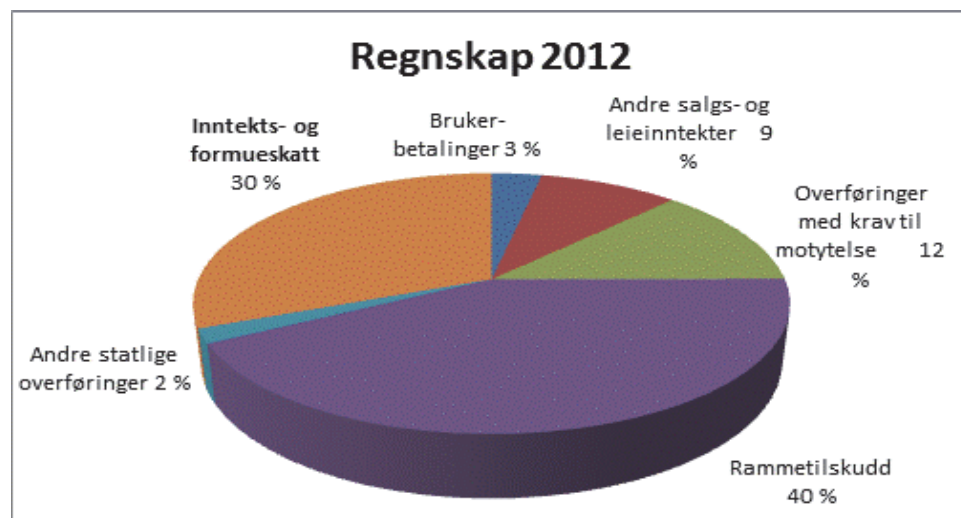


² Tallen gjelder for kommunen som konsern, dvs. kommunen inklusiv kommunale foretak og andel av interkommunale selskaper

Spesifikasjon av driftsinntekter og driftsutgifter

Driftsinntekter

Kommunens driftsinntekter for 2012 fremgår av diagrammet nedenfor. Skatt og rammetilskudd utgjør til sammen 2 321 mill. kr, som tilsvarer 70,0 % av kommunens samlede driftsinntekter. Nivået på skatt og rammetilskudd bestemmes i stor grad av staten gjennom statsbudsjettet. Dette betyr i realiteten at det er staten som bestemmer kommunens inntektsnivå og dermed også hva kommunen kan bruke på drift.



Driftsutgifter

Hvordan kommunens driftsutgifter er sammensatt er vist i diagrammet nedenfor. Driftsutgiftene økte med 191,5 mill. kr, tilsvarende 6,3 % fra 2011 til 2012. Økningen i driftsinntektene er til sammenligning 239,7 mill. kr.



Økonomisk resultat per kommuneområde

	Tall i 1 000 kr			
	Regnskap 31.12.2012	Rev. Budsjett 2012	Avvik i kr	Avvik i %
Kommuneområde helse og sosial	1 058 414	1 071 383	12 969	1,2 %
Kommuneområde oppvekst	914 943	901 928	-13 015	-1,4 %
Kommuneområde samfunn, økonomi og kultur	116 814	118 080	1 266	1,1 %
Kommuneområde HR	107 618	114 590	6 972	6,1 %
Kommuneområde Teknisk	185 710	176 919	-8 791	-5,0 %
Rådmann	14 211	14 761	550	3,7 %
Sum	2 397 710	2 397 661	-49	0,0 %

Samlet sett er kommuneområdene i balanse i 2012 i forhold til tildelte budsjetterammer. Resultatet er påvirket av at det er brukt 14,0 mill. av tidligere fondsavsetninger tilhørende enhetene. Med unntak av kommuneområdene oppvekst og teknisk, har alle kommuneområdene et mindreforbruk. I henhold til interne regler for behandling av over- og underskudd i Sarpsborg kommune, kan den enkelte enhet opparbeide et akkumulert overskudd på inntil 5 % av brutto driftsutgifter til bruk i senere budsjettår. Dette gir muligheter for å husholdere med tildelte midler på tvers av det enkelte budsjettår.

Merforbruket innenfor Kommuneområde teknisk skyldes hovedsakelig selvkostområdene vann, avløp og renovasjon. Årsaken til det negative avviket er hovedsakelig todelt. Et lavere rentenivå i 2012, samt en noe lavere fremdrift innen investeringsprosjektene enn budsjettert fører til at en mindre del av kommunens selvkostfond kan inntektsføres i driften.

At kommuneområdene holder seg innenfor tildelte budsjetterammer er en forutsetning for god økonomistyring og et stabilt tjenestetilbud. Et overskudd eller mindreforbruk innenfor kommuneområdene er ikke noe mål i seg selv, men kan innebære fornuftig bruk av tildelte midler dersom det er et resultat av planlagt aktivitet og ikke utilsiktet reduksjon i kvalitet eller omfang på tjenestetilbudet.

Investeringsregnskapet

Investeringsregnskapet avsluttes separat og viser investeringer, utlån og avsetninger samt hvordan investeringene er finansiert. Inntekter som skal føres i investeringsregnskapet er bl.a. salg av varige driftsmidler, herunder salg av fast eiendom og maskiner og annet utstyr samt tilskudd av investeringsmessig karakter. KRS³ nr. 4 regulerer hvilke utgifter som kan føres i investeringsregnskapet. Kravene er at den eiendelen som anskaffes skal være av vesentlig verdi og til varig eie eller bruk, dvs. en verdi som overstiger kr 100 000 og en økonomisk levetid på minst 3 år.

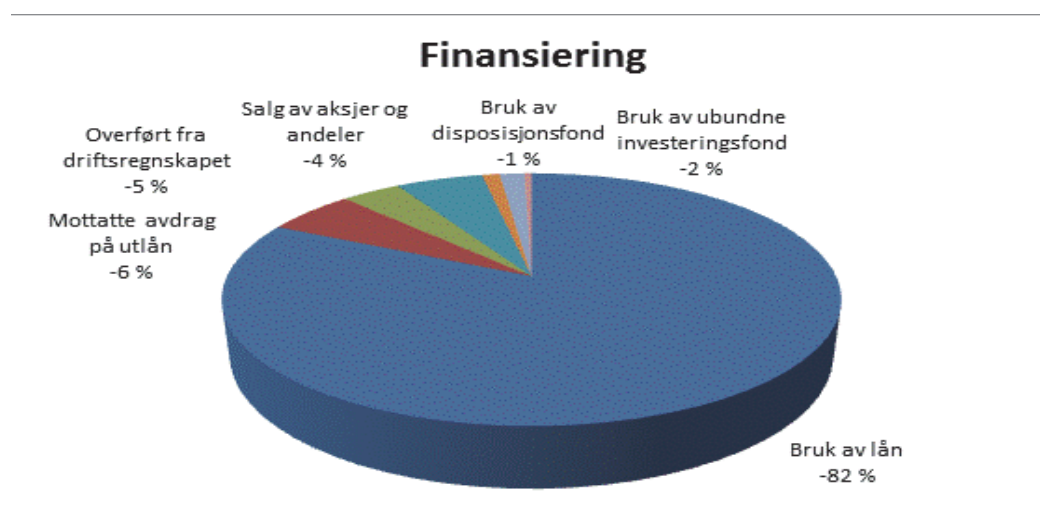
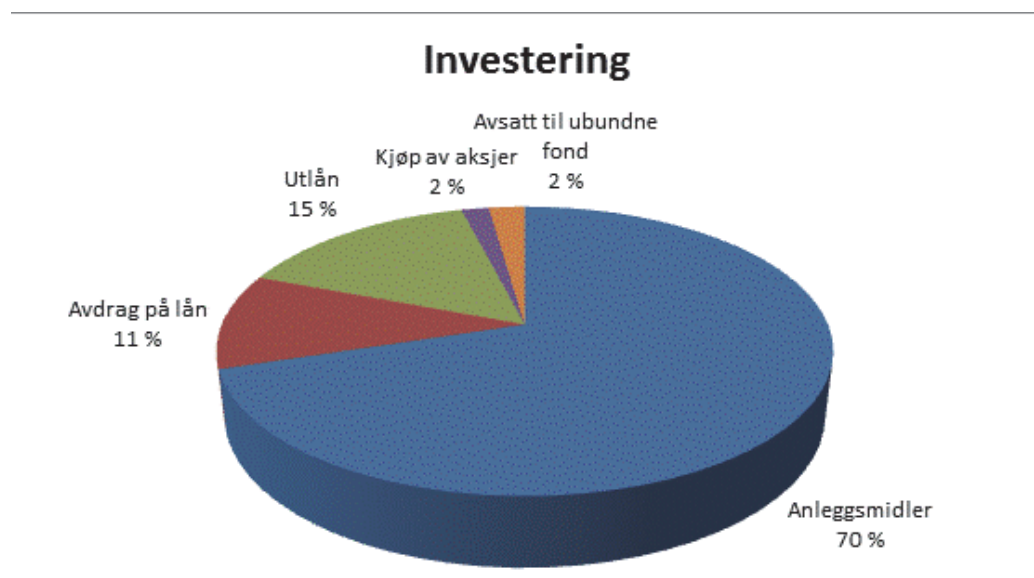
	Tall i 1000 kr		
Økonomisk oversikt investeringer	Regnskap 2012	Budsjett 2012	Regnskap 2011
Sum inntekter	-25 525	-1 000	-75 208
Sum utgifter	455 499	1 043 961	301 609
Sum finanstransaksjoner	194 129	209 000	160 297
Finansieringsbehov	624 103	1 251 961	386 698
Sum finansieringer	-624 103	-1 251 961	-386 698
Udekket/udisponert	0	0	0

³ Kommunal regnskapsstandard fastsatt av GKRS – Foreningen for god kommunal regnskapsskikk

Investeringsregnskapet er avsluttet i balanse. Arbeidet med opprustning av Sparta Amfi har hatt en raskere fremdrift enn forventet. Dette har ført til at det i 2012 har påløpt 15 mill. kr mer til enn budsjettet i regnskapsåret. Det gjenstår nå kun noe mindre arbeid. Det er forventet et samlet merforbruk på anlegget på ca. 1,0 mill. kr. i forhold til budsjett. Det er forventet 6,0 mill. kr i tilskudd i 2014, samt at 6,0 mill. kr. er finansiert i budsjett 2013. En detaljert oversikt over samtlige investeringer gjennom året er vist i vedlegg til årsrapporten.

Momskompensasjon fra investeringer inntektsføres i driftsregnskapet på en sentral post. En langsommere investeringstakt eller lavere sluttkostnad enn lagt til grunn i budsjettet, vil gi mindre momskompensasjon enn budsjettet. Kommunen er for 2012 pålagt å overføre 60 % av samlet inntekt til investeringsregnskapet. For 2012 var det budsjettet med en overføring på 53 mill. kr i momskompensasjon til investeringsregnskapet. Til sammen er det inntektsført 33 mill. kr i 2012.

Diagrammene nedenfor viser investeringer gjennom året og hvordan de er finansiert.



82 % av årets investeringer er finansiert ved lån. Dette forteller om en lav egenfinansiering av investeringene. Over tid er det kun økt sparing i form av et styrket netto driftsresultat på om lag 3 % årlig som kan bidra til å øke egenfinansieringen av investeringene og samtidig stanse økningen i lånegjelden målt som andel av brutto driftsinntekter.

Bystyret har bestemt at investeringer over 10,0 mill. kr skal avsluttes gjennom særskilte saker til bystyret. Øvrige investeringer avsluttes i forbindelse med tertial- eller årsrapporteringen. Prosjekter

som avsluttes fremgår av vedlegg til årsrapporten.

Fondsbeholdninger

Fond er regnskapsmessig avsetninger i tidligere eller innværende regnskapsår til egenfinansiering av investeringer eller dekning av driftsutgifter i kommende budsjettår. Kommunens fondsbeholdning kan deles i fire; bundne og ubundne driftsfond og bundne og ubundne investeringsfond. Ubundne driftsfond (disposisjonsfond) kan brukes til både drifts- og investeringsformål. Bundne fond er midler avsatt til bestemte drifts- eller investeringsformål. Størrelsen på fondsbeholdningen kan si noe om den økonomiske handlefriheten i kommunen.

Det meste av kommunens disposisjonsfond er bevilget til investeringsprosjekter som er under realisering eller forventes å bli realisert i løpet av de neste to årene. Så fremt ikke overskuddet på den løpende drift (netto driftsresultat) økes kan det derfor forventes en reduksjon i fondsmidlene. Reduserte fondsmidler påvirker kommunens beholdning av likvider og gir reduserte finansinntekter.

Fondsbeholdninger	Tall i 1 000 kr							
	2005	2006	2007	2008	2009	2010	2011	2012
Disposisjonsfond	58 661	156 005	254 169	223 431	163 366	143 215	149 440	189 777
Bundne driftsfond	27 914	35 503	35 527	30 042	26 370	36 384	35 809	41 721
Bundne selvkostfond	59 516	61 775	55 706	55 653	63 089	68 248	47 847	34 714
Ubundne investeringsfond	26 705	47 296	52 090	99 067	66 163	75 037	92 092	97 051
Bundne investeringsfond	12 844	31 251	5 057	2 761	29 476	7 612	3 655	1 534
Sum fond	185 640	331 830	402 549	410 954	348 464	330 496	328 843	364 797

Disposisjonsfondet utgjør 189,8 mill. kr per 31.12.2012. Det har vært en positiv utvikling i størrelsen på kommunens disposisjonsfonds de senere år. Dette skyldes at flere år med positivt netto driftsresultat har gjort det mulig å sette av midler til fond.

Enhetens mindreforbruk i 2012 inngår i ”årets regnskapsmessig mindreforbruk” ved avleggelse av regnskapet. Etter gjeldende reglement for behandling av over- og underskudd på enhetene avsettes 15,1 mill. kr av årets mindreforbruk til fond for enhetene. Etter avsetning av 15,1 mill. kr vil enhetenes samlede disposisjonsfond utgjøre til sammen 74,7 mill. kr. Dette utgjør om lag 3 % av enhetenes samlede netto driftsrammer og representerer en viktig buffer mot uforutsette utgifter eller svikt i inntekten på enhetene.

Rådmannens internkontroll

Rådmannens skal i henhold til kommunelovens § 23, sørge for at kommunen drives i samsvar med lover, forskrifter og overordnede instruksjoner, og at den er gjenstand for betryggende kontroll.

Rådmannens internkontroll er at av kontrollsporene fra kommunestyret. Det andre er til kontrollutvalget. I kommunens kvalitetssystem RiskManager skal alle avvik i Sarpsborg registreres. Et avvik er definert som brudd på lov, forskrift, rutiner, prosedyrer og andre myndighetskrav. I 2012 ble det totalt registrert 1 748 avvik. De fordeler seg på følgende avviksområder:

Avviksområde	Antall
Eksterne forbedringsforslag	24
Interne forbedringsforslag	262
Informasjonssikkerhet og personvern	28
HMS	226
Tjenestekvalitet	1 208
Sum	1 748

I Sarpsborg kommune gjennomføres det interne og eksterne revisjoner. De interne revisjonene besluttes av rådmannen. I 2012 ble det gjennomført en intern revisjon etter brannen i St. Maries gate 77. I tillegg er alle tiltak fra interne revisjoner tidligere år fulgt opp. Østfold kommunerevisjon gjennomfører revisjoner på vegne av kontrollutvalget. Kontrollutvalgets aktivitet er beskrevet i kontrollutvalgets årsmelding.

Kommunens kvalitetssystem, RiskManager, inneholder også en modul for risikovurdering. I 2012 er det foretatt en risikovurdering knyttet til økonomi og regnskap. Det er i tillegg startet et arbeid med revisjon av risikovurdering knyttet til krise og beredskap og informasjonssikkerhet. De to sistnevnte skal ferdigstilles i 2013.

MEDARBEIDERRESULTATER

Måltavle medarbeider

Mål for kommunen					
Resultat-område	Mål 2012 – 2015	Måleindikatorer	Måle-metode	Resultat siste måling	Ambisjons-nivå
Med-arbeider	M1Attraktiv arbeidsgiver	M 1.1 Søkere på stilling	DK	18,7	>11
		M 1.2 Turnover	DK	10,2 %	< 4 %
		M 1.3 Omstilling	DK	0,6 ⁰ / ₀₀ av lønnsbudsj.	< 4 ⁰ / ₀₀
		M 1.4 Lærlinger og fagutdanning	DK	61 lærlinger	70 lærlinger
		M 1.5 Likestilling	DK	Diverse statistikk	-
		M 1.6 Inkluderende arbeidsliv	DK	Diverse statistikk	-

M 1.2 Turnover. I 2011 klarte vi ikke å fremstille tall på turnover pga. omlegging i personalstyringssystemet. I 2012 er dette på plass og Sarpsborg kommune har en turnover (= hvor mange som slutter i forhold til total antall ansatte) på 10,2 %. Dette er helt på linje med kommunesektoren i Norge.

Rekruttering og omstilling.

Tabellen under viser utvikling i årsverk og antall fast ansatte i Sarpsborg kommune

År	2010	2011	2012
Årsverk	2952	2991	3064
Fast ansatte	3849	3908	3906

Antall årsverk har økt noe de tre siste årene. Imidlertid har antall fast ansatte stabilisert seg og det er en gledelig utvikling at gjennomsnittlig stillingsstørrelse øker fra 76,5 % i 2011 til 78,4 % i 2012.

Alderssammensetningen og turnover blant ansatte i kommunen medfører at det er stort behov for å rekruttere nye medarbeidere. Tabellen under viser at antall ansatte som går av med full AFP og alderspensjon øker. Mange av de ansatte har et langt tilsetningsforhold til Sarpsborg kommune og ved jubileumstilstelningen i 2012 var det 1 ansatt med hele 50 år sammenhengende tjeneste i kommunen, 11 ansatte med 40 år og 103 ansatte med 25 år i kommunen.

Dette betyr et økt behov for rekruttering. For å imøtekomme rekrutteringsbehovet har kommunen satset på markedsføring via høyskoler og arbeidslivsmesser og gjennom bruk av internett.

	2007	2008	2009	2010	2011	2012
Full AFP	27	28	23	28	33	46
Delvis AFP	7	4	18	14	4	15
Alderspensjon	8	7	9	35	18	29

Tabellen viser antall ansatte som har benyttet seg av muligheten til delvis eller full AFP og antall alderspensjonister

Sarpsborg kommune har løpende behov for endring og omstilling, jf. budsjett 2013 som inneholder store krav om innsparinger. Dette betyr at det i kommunen til enhver tid vil være ansatte som i en periode er under omstilling og har behov for tett oppfølging. For å kunne ha en mest mulig effektiv omstilling, ble det i 2012 vedtatt endrede tilsettingsrutiner, tilsettingsmyndighet er delegert til enhetsledere, og det er gjennomført opplæring med nye rutiner.

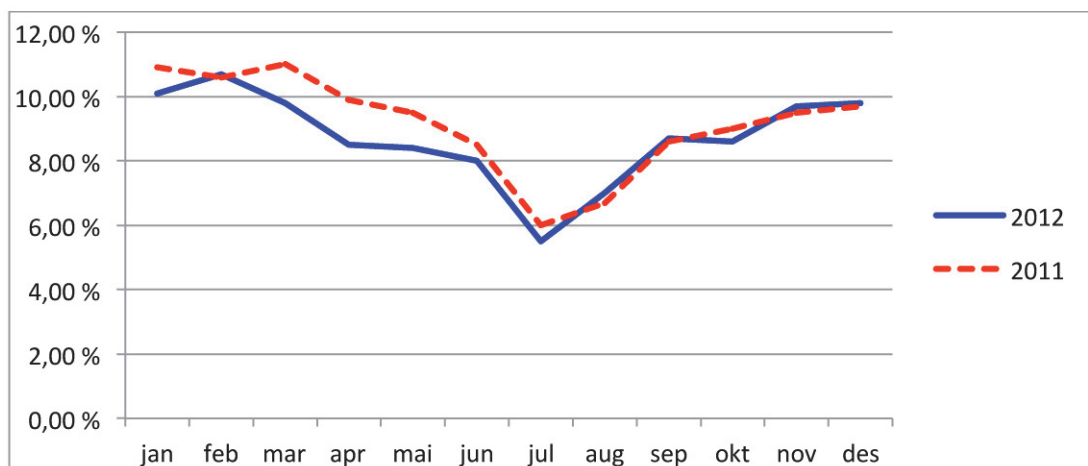
Inkluderende arbeidsliv

Sykefraværet for ansatte i Sarpsborg kommune har i 2012 hatt en meget positiv utvikling og det totale sykefraværet for 2012 ble på 8,7 %, en nedgang på 0,4 prosentpoeng fra 2011. Det pågår et kontinuerlig arbeid for å redusere sykefraværet og det er igangsatt tiltak med særlig fokus på tilrettelegging og gradert sykemelding og prosjekt for å analysere sykefraværet for bedre å kunne iverksette de rette tiltak.

Tabellen viser sykefraværet i prosent for årene 2001 - 2012

2001	2002	2003	2004	2005	2006	2007	2008	2009	2010	2011	2012
9,5	9,8	10,4	8,6	8,5	8,7	8,6	8,6	8,8	9,2	9,1	8,7

Utvikling av totalt sykefravær i Sarpsborg kommune 2011 -2012 per mnd.



TOTALT	2008	2009	2010	2011	2012
Personer på attføring	160	136	140	129	132
Vellykkede attføringssaker	45	54	37	26	28
Uføretrygdede helt/delvis	19	24	16	22	26
Under omskolering	31	27	25	22	14

Tabellen viser personer på attføring: ansatte med mer enn ett års fravær

Vellykkede attføringssaker: ansatte som er omplassert til vikariater eller faste stillinger

Fokus med å tilrettelegge for ansatte på eget arbeidsted er stort og det er noe nedgang i ansatte som har behov for å omplasseres til annen enhet og utprøving i annet arbeid. Det er en utfordring for en stor arbeidsgiver som Sarpsborg kommune å tenke helhet og å finne interne løsninger for omplassering.

Det er en økning av ansatte som har fått uførepensjon. Spesielt gjelder dette ansatte med gradert ufør fra Statens pensjonskasse og KLP.

Det har også vært en nedgang i antall ansatte under omskolering. Dette må ses i sammenheng med innskjerpet regelverk fra NAV. Nye regler stiller stadig strengere krav til tilrettelegging og omplassering hos arbeidsgiver uten at det nødvendigvis betyr at det gis kompetansehevede tiltak fra NAV.

Prosjektet Gravid og i arbeid ble avsluttet 31.12.12. Bakgrunnen for prosjektet var, via tilrettelegging, å redusere sykefravær under svangerskapet. Det var også fokus på tilretteleggingskompetansen hos lederne. Det har vært ansatt jordmor i 40 % stilling i prosjektperioden for å bistå de ansatte og lederne. Enhet forebyggende tjenester har styrket jordmortjenesten med 20 % for 2013 slik at arbeidet i prosjektet blir videreført. Prosjektet kan vise til positive resultater.

Sarpsborg kommune har stort fokus på trening som et forebyggende tiltak. Det har i 2012 vært gjennomført trening internt i kommunen med bistand fra instruktører på SATS. I tillegg har faste treningstiltak slik som Kommunetrimmen og PRANA-trening (forebyggende øvelser) vært videreført. Det har vært treningsaktiviteter både rett etter arbeidstid og på kveld. Det har også vært kjøpt inn treningskort (135 stk) via Aktiv på dagtid. Dette tilbudet har først og fremst vært forbeholdt ansatte som arbeider turnus.

I 2012 ble Nærværprosjektet igangsatt. Det har vært fokus på analyse av sykefraværet i ulike deler av kommunen, ulike yrkesgrupper, turnusarbeid oppimot dagtid, heltid/deltid, fast ansatte/vikarer, Sarpsborg kommune sammenlignet med andre kommuner osv. I tillegg er det kartlagt gode tiltak for å øke nærværet ute i enhetene og tidligere tiltak er evaluert/skal evalueres. Pr 31.12.12 er sluttrapport under utarbeidelse. Denne vil skissere ulike satsningsområder for 2013.

Medarbeiderundersøkelsen

Medarbeiderundersøkelsen gjennomføres to ganger per år. Undersøkelsen for første halvår 2012 ble gjennomført i august i forbindelse med rapporten for andre tertial. Undersøkelsen for andre halvår 2012 ble gjennomført i januar 2013 i forbindelse med årsrapporten. I tabellen under vises resultatene for begge undersøkelsene i 2012.

Undersøkelse gjennomført		Aug 2012	Jan 2013
Svarprosent		66,2 %	72,9 %
Inviterte		3 419	3 404
Besvarte		2 266	2 482
Totalsnitt (score)		4,3	4,3
Arbeidsmiljø og engasjement		4,3	4,3
1	Mine meninger blir lyttet til	4,2	4,2
2	Jeg vet hva som forventes av meg på jobben	4,6	4,6
3	Jeg får anerkjennelse eller ros for godt utført arbeid	4,1	4,1
4	Mine kollegaer bryr seg om meg	4,5	4,5
5	Jeg lærer og utvikler meg i jobben	4,3	4,3
6	Mine ledere bidrar til utviklende arbeidsmiljø og positivt engasjement	4,1	4,1

Mål og verdier		4,5	4,5
7	Jeg kjenner til og forstår våre mål og verdier	4,5	4,5
8	Jeg bidrar til å gjennomføre målene og etterlever verdiene	4,5	4,5
9	Jeg gjør mine kollegaer gode	4,2	4,2
10	Jeg lytter til og forstår brukernes behov	4,6	4,6
11	Jeg bidrar til å skape gode opplevelser hos kollegaer og brukere	4,4	4,4
Oppfølging		3,9	3,9
12	Vi følger opp medarbeiderundersøkelsen mellom hver måling	4,0	4,1
13	Vi bruker medarbeiderundersøkelsen som et utviklingsverktøy	3,8	3,8

Skala: 1-5 hvor 1 er "helt uenig" og 5 er "helt enig"

Svarprosenten har hatt en positiv utvikling fra 66,2 % i august 2012 til 72,9 % i januar 2013. Sett i et historisk perspektiv er dette en høy svarprosent, men det må arbeides for at den kan bli enda høyere.

Det samlede resultatet (totalsnitt) for hele kommunen er 4,3 for begge undersøkelsene. Det er benyttet en skala fra 1-5 hvor 1 er dårligst og 5 er best. Resultatet er derfor svært godt selv om det er noe variasjon mellom de ulike enhetene. Resultatene er i seg selv ikke det viktigste, men hvordan enhetene og teamene arbeider med undersøkelsen mellom hver måling. Resultatene for alle områder, team, enheter, tjenesteområder, kommuneområder og kommunen er tilgjengelig for alle medarbeidere i kommunen via det elektroniske styringssystemet Corporater.

Skader, nestenulykker og trusler

Det ble i 2012 registrert totalt 558 skader og 139 HMS avvik. Som i tidligere år er hovedtyngden av disse registreringene innenfor området til pleie og omsorg. Hvis vi sammenligner antallet skader og HMS avvik (tidligere benevnt som nestenulykker/trusler) som er meldt i 2012 med resultatene for 2011 finner vi at skadene økte med 90 tilfeller, mens HMS avvikene har økt med 70 tilfeller. Det er ikke registrert skader som kommer inn under Arbeidstilsynets definisjon av alvorlige skader i løpet av 2012.

Det har også i 2012 vært stort fokus på skadeforebyggende tiltak, og blitt brukt ressurser på å gi god støtte og veiledning til enhetsledere og teamledere ute i organisasjonen. Innføringen av kvalitetssystemet RiskManager har også medført hurtigere oppfølging av avvik som meldes inn til enhetene. I tillegg har det vært gjennomført opplæring i bruken av avviksmodulen, noe som igjen kan ha medvirket til at det har blitt registrert flere HMS avvik.

Skader/HMS avvik	2007	2008	2009	2010	2011	2012
Alvorlige skader	4	2	3	1	1	0
Skader	1532	1102	969	693	468	558
HMS avvik	91	145	167	118	69	139

Uønsket deltid

Målet med arbeidet med uønsket deltid er å få flere medarbeidere med større stillingsstørrelser, og det jobbes kontinuerlig med å redusere uønsket deltid via flere virkemidler. Medarbeidere som har uønsket deltid utarbeider i samarbeid med sin leder en handlingsplan for hvordan de skal oppnå ønsket stillingsstørrelse. Disse handlingsplanene skal vurderes hver gang det er ledige stillinger og vikariater. For å redusere uønsket deltid, har flere typer arbeidstidsordning vært prøvd. Det ble i 2011 prøvd ut 3-3 turnus, men dette forsøket ble avsluttet i 2012 grunnet store kostnader. Det er i 2012 igangsatt prosjekt for utarbeidelse av «handlingsplan for heltid», og dette arbeidet vil bli ferdigstilt i 2013.

Videre er Sarpsborg kommune tatt opp i regjeringens satsing «Sammen om en bedre kommune», og heltidsutfordringen vil være et av flere fokus i kommunens lokale satsing innenfor dette programmet.

	2005	2008	2009	2010	2011	2012
Antall deltidsstillinger under 40 %	850	546	579	494	552	430
Andel deltidsstillinger under 40 %	21 %	13,2 %	14,2 %	12,8 %	14,1 %	11,0 %
Gj.sn. stillingsstørrelse i SK	75,6	74,1	74,1	76,6	76,5	78,4

Antall deltidsstillinger i Sarpsborg kommune er redusert fra 2011 til 2012, og det er en positiv utvikling i gjennomsnittlig stillingsstørrelse. Det er likevel behov for å fortsette fokuset på reduksjon av uønsket deltid. For å kunne målrette tiltak og videre satsing, er det blant annet behov for å øke kunnskapen om forskjellen mellom hva som er ønsket og uønsket deltid.

Kompetanseutvikling

Kompetanseutvikling er et satsningsområde for Sarpsborg kommune, målet er at Sarpsborg kommune skal ha kompetanse til å løse dagens oppgaver og fremtidens utfordringer.

Teamlederopplæringen har hatt oppstart for 14 nye deltagere i 2012 som fortsetter sitt program utover våren. Det er instruktørgruppa i kommunen som er prosessveileder i utviklingsprogrammet

Opplæringsprogrammet med moduler innenfor Økonomi og HR har vært gjennomført for første gang i 2012 med fem omganger pr. modul i løpet av året. Opplæringsprogrammet har hatt god deltagelse og tilbakemeldingene har vært at det er nyttig med en slik helhetlig opplæringspakke.

I 2012 ble begeistringseminaret arrangert i Filadelfia, og samlet ca. 1300 av kommunens ansatte i løpet av to arrangementsdager.

I løpet av 2012 er læringsportalen introdusert for alle ansatte i Sarpsborg kommune. I dette verktøyet administreres nå de fleste interne kurs som avholdes i kommunen, med tanke på påmelding, deltagelse, kursbevis med mer. Det utvikles også egne E-lærings kurs ved hjelp av systemet som skal gjøre internopplæring mer hensiktsmessig og effektiv i en del tilfeller enn dagens ordinære klasseroms kurs.

Ved introduksjon av nye digitale verktøyer vil en del medarbeidere se på dette som utfordrende da de ikke har grunnleggende kunnskaper i bruk av data. Vi har derfor tilbudt 40 ansatte i skoleåret 2011-2012 et 60 timers kurs i data og dokumentasjon

Lærlinger og kvalifisering til fagarbeider

Ambisjonen for 2012 var totalt 70 lærlinger. Pr 31.12.2012 hadde Sarpsborg kommune 58 lærlinger og tre lærekandidater, totalt 61 læreplasser. Det jobbes videre for å oppnå fortsatt vekst i antall lærlinger. Blant annet vurderes også lærlingsøkere via NAV. Sarpsborg kommune som en stor samfunnsaktør i det lokale arbeidsmarkedet, er bevisst sitt samfunnsansvar for å inkludere de som er motiverte og har fagkompetanse som mål, men som tidligere har falt ut av skole eller arbeidsliv.

Lærlinger i Sarpsborg kommune var i 2012 fordelt på følgende fag: Helsefagarbeider, barne - og ungdomsarbeider, institusjonskokk, feier, IKT og bilmekaniker lette kjøretøy. I 2012 ble det tatt inn 25 nye, unge lærlinger fordelt på disse fagene. Det er i løpet av året opprettet samarbeid med Glemmen videregående skole ifm. et nytt utdanningsløp som kombinerer fagarbeiderutdanning og spesiell studiekompetanse. Disse elevene har startet praksis i kommunen i 2012, og vil fortsette videre de kommende tre årene. Gjennom NAV er det også etablert et samarbeid for å få flere fremmedspråklige ut i arbeid, og kommunen tilbyr praksis og lærlingeplasser for en gruppe på 7-8 elever som har startet sin teoretiske utdanning innen helsefag.

I 2012 ble det utviklet og igangsatt kompetansehevende kurs/intern opplæring for alle som har ansvar for lærlinger. Kurset "Lykkes med lærlinger" går ca. 2 ganger per halvår.

15 ansatte deltok på teoriopplæring til fagbrev som helsefagarbeider. Opplæringen var et samarbeid mellom Sarpsborg kommune, Opplæringskontoret for Offentlig sektor (OKOS) og Sykehuset Østfold. Det ble også arrangert kurs i pleieplan for de ansatte som skulle opp til fagbrev som helsefagarbeider. Videre har ytterligere ca 15 ansatte som tidligere har deltatt på teoriopplæring men ikke hatt nok opparbeidet praksis oppnådd fagbrev som helsefagarbeider. Utdanning av helsefagarbeidere internt i Sarpsborg er med tilskudd fra fylkesmannen som en del av prosjektet "kompetanseløftet 2015".

Likestilling og mangfold

I 2012 har bystyret vedtatt en ny plattform for ledelse og medarbeiderskap i Sarpsborg kommune – "Vi i Sarpsborg". De tre satsingsområdene ledelse, medarbeiderskap og kompetanse innebærer bl.a. at Sarpsborg kommune skal rekruttere og utvikle medarbeidere i et inkluderende felleskap, der man samtidig legger vekt på å forebygge frafall fra arbeidslivet. Medarbeiderne skal stimuleres på ulike måter til å yte sitt beste i arbeidet for innbyggere og brukere. I dette ligger det en forpliktelse til å bygge opp kunnskap og bevisstgjøring hos medarbeidere og ledere på hvilke forventninger og muligheter som ligger i lov og avtaleverk i forhold til mangfold og inkludering. I løpet av 2012 har målene blitt tydeliggjort, og det betyr at kommunen skal:

- bestå av arbeidsmiljø der alle opplever likeverd
- ha en rekrutteringspraksis som sikrer mangfold – alle søkere skal behandles likeverdig
- ha en sammensetning av arbeidsstyrken som speiler mangfoldet i befolkningen
- gi personer med nedsatt funksjonsevne og/eller arbeidsevne likeverdige muligheter for rekruttering og kompetansebygging

Kjønnsbalansen

Norge har et av Europas mest kjønnsdelte arbeidsmarked. Dette preger også rekrutteringen til stillinger i Sarpsborg kommune. Selv om man har en bevisst holdning til dette i forbindelse med rekruttering, ser en bare små endringer på området, og sammensetningen kvinner/menn viser et typisk bilde for kommunal sektor, med en fordeling på 80/20. Ved å gå inn på de ulike fagområdene, får en også bekreftet et typisk bilde, der fordelingen av menn og kvinner følger tradisjonelle mønstre i de ulike fagområdene: Menn er sterkt underrepresentert innenfor barnehage, pleie og omsorg, og sterkt overrepresentert på ledernivå i forhold til fordelingen i arbeidsstokken for øvrig.

Ansatte	2010			2011			2012		
	Kvinner	Menn	Totalt	Kvinner	Menn	Totalt	Kvinner	Menn	Totalt
Antall ans	3081	769	3849	3137	771	3908	3145	761	3906
Årsverk	2277	675	2952	2302	689	2991	2397	667	3064
Andel K/M	80	20		80	20		80,5	19,5	

Ledere etter kjønn	Ledere	Menn	Kvinner	Kvinneandel
2010	Kommuneledelsen	4	2	33,33
	Enhetsledere	26	27	50,9
	Teamledere	34	126	78,75
2011	Kommuneledelsen	4	2	33,33
	Enhetsledere	24	29	54,71
	Teamledere	34	121	78,06
2012	Kommuneledelsen	4	2	33,33
	Enhetsledere	26	30	53,57
	Teamledere	33	119	78,28

Arbeidstid/stillingsstørrelse

Deltid har også et klart likestillingsaspekt, og det arbeides aktivt i kommunen for å redusere andelen uønsket deltid. Tabellen viser stillingsstørrelse etter kjønn, og en positiv utvikling over de tre siste årene.

Medarbeidere fordelt på stillingsstørrelse og kjønn i kommunen			
	Stillingsstørrelse i %	Kvinner	Menn
2010	0-39,99	408	86
	40-79,99	1040	80
	80-100	1632	603
2011	0-39,99	466	86
	40-79,99	1179	79
	80-100	1492	606
2012	0-39,99	353	77
	40-79,99	1228	87
	80-100	1564	597

Likelønn

Gjennomsnitt lønn etter utdanning pr årsverk og kjønn i 2012

Stillingsbetegnelse	Menn	Kvinner	Diff. i menns favør	Diff. i menns favør i %
Assistent	306	321	-15000	-4,9
Fagarbeider	355	351	4000	1,2
Hjelpepleier	353	356	-3000	-0,84
Sykepleier	394	402	-8000	-2,03
Ingeniør	460	452	8000	1,74
Adjunkt	461	459	2000	0,44
Rådgiver	486	462	24000	4,94
Teamleder	538	503	35000	6,51
Enhetsleder	657	630	27000	4,11

Tabellen viser fastlønn for ulike yrkesgrupper, og innbefatter ikke overtid eller tillegg for ubekvem arbeidstid. Lønnsutviklingen for de store arbeidstakergruppene (kapittel 4 i tariffavtalen), er i hovedsak et resultat av sentralt fastsatt lønnsregulering pr. 01.05.12, med identiske lønnsstiger for kvinner og menn. Dette utgjør ca. 95 % av arbeidsstokken. Lønnsforskjeller som oppstår i disse store gruppene skyldes i hovedsak alderssammensetning/ansiennitet og videreutdanning, og dermed bare i liten grad individuell lokal lønnsdannelse. I arbeidstakergruppene innenfor kapittel 3 og 5 i tariffavtalen, med full lokal lønnsdannelse, finner man fortsatt noen forskjeller i menns og kvinners lønn. Dette omhandler drøyt 350 arbeidstakere i til dels konkurranseutsatte fagområder, også lederstillinger.

Mangfold og inkludering

Bystyret har i 2012 vedtatt en egen kommunedelplan for mangfolds og inkludering, der Sarpsborg kommune som arbeidsgiver er viet et eget kapitel. Arbeidsgiverdelen av denne planen omfatter områder som har særlig aktualitet i forbindelse med arbeidslivet: etnisitet, kjønn, funksjonsevne og alder. Det er også knyttet et konkret handlingsprogram til denne, der det bl.a. legges vekt på at kommunen som stor samfunnsinstitusjon/arbeidsgiver må gå foran som et godt eksempel i lokalsamfunnet.

Sarpsborg kommune er i 2012 invitert inn i et statlig initiativ for jobbstrategi for personer med nedsatt funksjonsevne, rettet mot unge under 30 år med nedsatt funksjonsevne som trenger bistand for å komme i jobb.

Kommunen har gjennom året arbeidet målbevisst med forpliktelsene innenfor inkluderende arbeidsliv og HMS, der forebyggende arbeid og tilrettelegging er meget sentrale elementer, inklusive tilrettelegging for medarbeidere med nedsatt funksjonsevne.

Gjennomgående måltavle for enhetene – resultat 2012 fordelt per kommuneområde:

Kommuneområder	SØK	Helse og sosial	HR	Oppvekst	Teknisk	Hele kommunen
Medarbeiderundersøkelsen Arb.miljø og engasjement	4,3	4,4	4,2	4,3	4,0	4,3
Medarbeiderundersøkelsen Mål og verdier	4,4	4,5	4,4	4,4	4,3	4,5
Medarbeiderundersøkelsen Oppfølging	3,8	4,0	3,5	4,0	3,5	3,9
Medarbeiderundersøkelsen Svarprosent	81 %	71 %	74 %	77 %	62 %	73 %
Sykefravær	6,3	9,8	7,0	8,3	7,4	8,7
Gjennomsnittlig stillingsstørrelse	77,8 %	68,3 %	96,9 %	87,9 %	92,8 %	78,4 %
Antall medarbeidere med stilling under 40 %	32	360	0	33	5	430
<i>Andre sentrale nøkkeltall</i>						
Antall årsverk	119	1341	94	1136	371	3064
Antall ansatte	153	1964	96	1292	400	3906
Andel kvinner	67 %	90 %	66 %	82 %	41 %	82 %

KOMMUNEOMRÅDE HELSE OG SOSIAL

Strategiske prosesser

Strategisk prosess	De viktigste resultatene i 2012	Status per 2012
Vedtatte planer		
Kommunedelplan for pleie- og omsorgstjenester 2007-2016	<p>32 sykehjemsplasser og 48 boliger i bofellesskap er under bygging på Valaskjold.</p> <p>Bygging av resterende 32 nye sykehjemsplasser på Haugvoll er vedtatt.</p> <p>Nye omsorgsboliger i bofellesskap er under prosjektering.</p> <p>Ombygging av helsehuset er påbegynt.</p> <p>Pleie- og omsorgsplanen er rullert.</p>	<p>Utbyggingen av sykehjem og bofellesskap på Valaskjold pågår.</p> <p>Videre utbygging av Haugvoll sykehjem er stilt i bero i påvente av en eventuell overtagelse av Sarpsborg sykehus. Ombygging av Helsehuset er ikke påbegynt av samme grunn.</p> <p>Bystyret vedtok 14. juni Bodalsjordet som tomt for bygging av 48 omsorgsboliger i bofellesskap og 12 til 15 tilrettelagte utleieboliger.</p> <p>Rullering av pleie og omsorgsplanen er ikke påbegynt.</p>
Smittevernplan 2008-2011	Planen er rullert	Arbeidet er igangsatt.
Rusmiddelpolitisk handlingsplan 2009-2012	Tiltak i planen som gjelder forebygging, risikoutsatte og rusmiddelavhengige grupper er gjennomført.	Tiltakene er igangsatt.
Samlet mot vold i nære relasjoner - tiltaksplan 2009-2012	Tiltak i planen er gjennomført.	Tiltakene er igangsatt.
Behovsanalyse av bo- og aktivitetstiltak til personer med psykisk utviklingshemning og autisme ved utflytting til egen bolig (2010-2016)	<p>Forprosjekt for bygging av 12 nye boliger er gjennomført.</p> <p>Økt kapasitet i aktivitetstilbudet til psykisk utviklingshemmede er utredet.</p>	<p>Forprosjektet er gjennomført. Reguleringsplanen for Kløvningsten ble vedtatt av bystyret 13.12.2012. Antatt ferdigstillelse er våren 2014.</p> <p>Økt kapasitet i aktivitetstilbudet er under utredning.</p>
Styringsdokument for opplæring og kompetanse i helse og omsorg (2011-2016)	Tiltak i styringsdokumentet er iverksatt.	Tiltakene er iverksatt.
Planer som skal utarbeides		
Rullering av boligsosial handlingsplan	Gjennomført ved utarbeidelse av boligsosialt utviklingsprogram.	Boligsosialt handlingsprogram ble vedtatt av plan- og økonomiutvalget den 15.11.2012.
Kommunedelplan for mangfold og inkludering	Planen er vedtatt.	Planen ble vedtatt av bystyret 20.09.2012.

Strategisk prosess	De viktigste resultatene i 2012	Status per 2012
Prosjekter / enkeltsaker		
Samhandlingsreformen	Vedtatte tiltak er gjennomført.	19 korttidsplasser er etablert ved Helsehuset. I tillegg er Friskliv, fysioterapibehandling og diabetes sårpoliklinikk igangsatt.
Utrede avlastningskontakter for hjemmeboende demente	Et individuelt tilpasset avlastningstilbud for pårørende til demente er utredet.	Saken ble behandlet av bystyret 14.06.2012.
Jobbe med grupper av barn og foreldre fremfor individuelle konsultasjoner. (Nye Handlingsrom)		Arbeidet pågår.
Velferdsteknologi (Nye Handlingsrom)	Prøvd ut og innført ny velferdsteknologi.	Arbeidet er under planlegging. Oppstartsnotat for Handlingsprogram velferdsteknologi ble behandlet av komite for tjenesteutvikling 06.11.2012.

Økonomi

Tall i 1 000 kr				
Enhet	Regnskap 31.12.2012	Rev. budsjett 2012	Avvik i kr.	Avvik i %
Kommunesjef helse og sosial	1 447	1 510	63	4,1 %
Enhet bolig og omsorg	7 523	11 915	4 392	36,9 %
Enhet helse	116 352	116 352	0	0,0 %
Enhet forebyggende tjenester	43 799	44 902	1 103	2,5 %
Enhet kompetansesenter rus og psykisk helse	39 475	42 761	3 287	7,7 %
Enhet kjøkken og kantine	10 412	11 272	860	7,6 %
Enhet NAV sosial	134 129	135 777	1 648	1,2 %
Omsorgstjenester	497 700	501 453	3 753	0,7 %
Boveiledningstjenester	207 577	205 440	-2 137	-1,0 %
Sum	1 058 414	1 071 383	12 969	1,2 %

Drift

Kommuneområdet helse og sosial har et netto årsbudsjett på 1 071 mill. kr. Mindreforbruket for 2012 er på 12,9 mill. kr etter bruk av fond med 7,1 mill. kr og utgjør 1,2 % av budsjettet. Dette er å betrakte som et godt resultat.

Alle enheter har gjennom 2012 hatt et stort fokus på økonomistyring og forsiktig bruk av midler. Enhetene har søkt å finne kostnadseffektive løsninger og posisjonert seg for kommende økonomiske utfordringer i 4-årsperioden, ikke minst med tanke på Samhandlingsreformen. Det er arbeidet systematisk med opplæring og kompetanseutvikling av ansatte. Dette har ført til redusert behov for kostnadskrevende løsninger. Men helse og sosial er et komplisert og omfattende tjenesteområde, og behovet for ekstraordinære og kostnadskrevende tiltak kan raskt endre seg.

Brukerbetalingen i pleie og omsorg ble vel 3 mill. kr høyere enn budsjettet. Dette skyldes i hovedsak egenbetalingen i sykehjem. Det positive resultatet i enhet bolig og omsorg har først og fremst sammenheng med de økte inntektene.

Enhet helse har hatt et merforbruk på vel 2,6 mill. kr på grunn av Samhandlingsreformen og kommunal medfinansiering av behandling i sykehus. Etter bruk av fond er enhet helse i økonomisk balanse.

Enhet forbyggende tjenester har et mindreforbruk på 1,1 mill. kr vesentlig pga. ledige stillinger. Kompetansesenter rus og psykisk helse har et mindreforbruk på 3,3 mill. kr. Grunnen til dette er utsatt iverksettelse av nye tiltak knyttet til opptrappingsplanen for rus og at det i forbindelse med omorganisering har tatt tid før nye ansatte har kunnet tiltre.

Omsorgstjenestene har samlet sett et mindreforbruk på 3,7 mill. kr etter bruk av fond. Presset på tjenestene øker bl.a. på grunn av Samhandlingsreformen og økende medisinske utfordringer, ikke minst innenfor hjemmetjenestene. Samlet sett har man likevel klart å dekke tjenestebehovet innenfor vedtatte økonomiske rammer.

Boveiledningstjenesten hadde et samlet merforbruk på 4,6 mill. kr før bruk av fond og 2,1 mill. kr etter bruk av fond. Dette skyldes blant annet flere brukere og mer kostnadskrevende tiltak. Det er en tjeneste med store faglige og økonomiske utfordringer i årene framover.

NAV sosial hadde et mindreforbruk på 1,6 mill. kr. Dette skyldes mindre utbetaling av økonomisk sosialhjelp enn budsjettet, lavere utbetalinger enn antatt i kvalifiseringsprogrammet og merinntekter knyttet til introduksjonsprogrammet.

Investering

Byggingen av Valaskjold omsorgssenter startet mars 2012. Omsorgssenteret vil bestå av 32 sykehjemsplasser og 48 omsorgsboliger. Planlagt innflytting fra februar 2014.

12 omsorgsboliger med tilhørende personalbase er vedtatt bygget på Kløvningsten. Detaljreguleringsplan ble godkjent av bystyret i desember 2012. Forventet byggestart er våren 2013 med ferdigstillelse april 2014.

Det er etablert 6 avdelingskjøkken ved Helsehuset og 5 avdelingskjøkken ved Tingvoll sykehjem. Det er også innkjøpt noe inventar og utstyr i forbindelse med dette. Investeringene er levert innenfor budsjett.

5 leiligheter (småhus) til bostedsløse i Lundsvei 2 er ferdigstilt og tatt i bruk. Entreprenøren er konkurs og kommunen avventer endelig sluttoppgjør. Prosjektet vil leveres innenfor budsjett.

Måltavler

Enhet bolig og omsorg			
Bruker	Resultat	Ambisjon	Frekvens
B.1 Gode tjenester			
B.1.1 Opplevd kvalitet	-	-	
B.1.2 Antall personer med kvalifisert behov for heldøgntilbud	20	35	T/M
B.1.3 Antall individuelle planer, fellesregistrering hele kommunen	350	300	T/M
B.2 Gode levekår			
B.2.1 Antall bostedsløse	74	30	T/M
B.2.2 Antall innvilgede startlån/boligtilskudd	265	250	T/M
B.2.3 Andel som får "fritid med bistand" og gruppetiltak som alt. til ind. støttekontakt	33 %	35 %	T/M
B.2.4 Gjennomsnittlig botid på krisesenteret	34 døgn	30 døgn	T/T
Enhet helse			
Bruker	Resultat	Ambisjon	Frekvens
B.1 Gode tjenester			
B.1.1 Opplevd kvalitet	-	-	
B.1.2 Andel klager legevakt	0	<0,1 %	T/T
B.1.3 Antall ledige listeplasser hos fastleger	1 341	>1 000	T/T
B.1.4 Antall pasienter som behandles i sykehjem i stedet for sykehus	92	120	T/T
B.1.5 Antall overliggerdøgn for utskrivningsklare pasienter fra sykehuset	8	500	T/T
Enhet forebyggende tjenester			
Bruker	Resultat	Ambisjon	Frekvens
B.1 Gode tjenester			
B.1.1 Opplevd kvalitet Helsestasjon (Skala 1-6)	-	-	
B.2 Godt oppvekstmiljø for barn og unge			
B.2.1 Øke foreldrekompetansen; antall deltakere på kurs	186	183	T/T
Enhet kompetansesenter rus og psykisk helse			
Bruker	Resultat	Ambisjon	Frekvens
B.1 Gode tjenester			
B.1.1 Opplevd kvalitet (Skala 1-4)	-	-	
B.2 Helhetlig og samordnede tjenester			
B.2.1 Antall brukere med individuelle planer	138	150	T/T
B.2.2 Antall brukere i ettervernet	53	75	T/T

Enhet kjøkken og kantine			
Bruker	Resultat	Ambisjon	Frekvens
B.1 Gode tjenester			
B.1.1 Opplevd kvalitet – brukerundersøkelse hjemmeboende, bofelleskap og sykehjem	-	-	
B.1.2 Antall porsjoner varmmat levert til hjemmeboende per måned	4 500	4 700	T/T
Enhet NAV sosial			
Bruker	Resultat	Ambisjon	Frekvens
B.1 Gode tjenester			
B.1.1 Opplevd kvalitet	-	-	
B.1.2 Gjennomsnittlig saksbehandlingstid på økonomisk sosialhjelp (uker)	2,0	<2,0	T/T
B.2 Gode levekår			
B.2.1 Andel av alle mottakere av økonomisk sosialhjelp som er under 25 år	25 %	<17 %	T/T
B.2.2 Andel mottakere med økonomisk sosialhjelp/introduksjonsstønad som hovedinntektskilde	48 %	60 %	T/T
B.2.3 Gjennomsnittlig stønadslengde mottakere 18-24 år (måneder)	5,6	5,3	T/T
B.2.4 Andel flyktninger i arbeid eller aktivitet etter endt introduksjonsprogram (siste 12 mnd.)	43 %	50 %	T/T
Omsorgstjenester			
Bruker	Resultat	Ambisjon	Frekvens
B.1 Gode tjenester			
B.1.1 Opplevd kvalitet sykehjem (skala 1 – 4)	-	3,5	T3/2Å
B.1.2 Opplevd kvalitet bofellesskap (skala 1 – 4)	5,2	-	T3/2Å
B.1.3 Opplevd kvalitet hjemmetjeneste (skala 1 – 4)	5,2	-	T3/2Å
B.2 Trygg og verdig omsorg			
B.2.1 Antall avvik fra kvalitetsforskriften behandlet i kvalitetsutvalget	0	0	T/T
Boveiledningstjenester			
Bruker	Resultat	Ambisjon	Frekvens
B.1 Gode tjenester			
B.1.1 Opplevd kvalitet (Skala 1-4)	-	-	
B.2 Helhetlig og samordnede tjenester			
B.2.1 Antall avvik fra kvalitetsforskriften behandlet i kvalitetsutvalget	0	0	T/T
B.2.2 Andel brukere med gjennomført ansvarsgruppe	68 %	80 %	T/T

Antallet bostedsløse ved utgangen av 2012 ligger på samme nivå som foregående år. Dette til tross for at boligkontaktene har bistått så mange som 86 bostedsløse med bosetting i egen bolig.

I forbindelse med Samhandlingsreformen ble det etablert 19 korttidsplasser på Helsehuset for å ta i mot utskrivningsklare pasienter. Resultatet for antall overliggerdøgn i sykehus viser at kommunen har vært i stand til å løse denne utfordringen.

Det er bekymringsfullt at andel unge mottakere av økonomisk sosialhjelp har økt fra 2011 til 2012 og ligger betydelig over ambisjonen.

Brukerundersøkelser er et viktig virkemiddel for utvikling av kvalitet i tjenestene. I 2012 er det gjennomført brukerundersøkelser i bofellesskap og i hjemmetjenesten. Scoren var 5,2 for bofellesskapene og 5,2 for hjemmetjenesten (skala 1 – 6). Skalaen er endret fra det som ligger i måltavlene i budsjettet. I 2013 skal det gjennomføres brukerundersøkelser ved sykehjemmene (bruker og pårørende), tjenestetilbudet innen rus og psykisk helse, boveiledningstjenesten og dagtilbudet til personer med demens.

KOMMUNEOMRÅDE OPPVEKST

Strategiske prosesser

Strategisk prosess	De viktigste resultatene i 2012	Status per 2012
Vedtatte planer		
Oppvekst- og utdanningspolitisk plattform	<p>Barnehagene fremstår som gode arenaer for lek, læring, utforskning og medvirkning.</p> <p>Kvalitetsvurderingene viser klar forbedring av skolenes evne til å gi tilpasset opplæring.</p> <p>Kommunen har etablert et godt fungerende samarbeid med Østfold fylkeskommune om forbedring av grunnleggende ferdigheter.</p>	<p>Kvalitetsmeldinger for barnehage og grunnskole 2012 til behandling i bystyret 1.halvår 2013. Her vurderes drift og utvikling i forhold til føringer i Oppvekst- og utdanningspolitisk plattform.</p> <p>Samarbeid mellom ungdomsskolene i Sarpsborg og videregående opplæring videreføres gjennom nasjonal satsing på "NY GIV". (Jfr. Kvalitetsmelding om grunnskolen)</p>
Kommunedelplan for barnehageområdet 2011-2023	<p>Ny norm for barnehagegrupper og endret bemanning er gjennomført på 4 barnehager.</p> <p>Utbygging/påbygging av fire barnehager har startet opp.</p>	<p>Ny norm iverksatt</p> <p>Utbygging under planlegging.</p>
Skolekapasitetsplanen	<p>Ny skole og fremtidig skolestruktur i sentrum er avklart.</p> <p>Kommunedelplan for skolekapasitet er påbegynt.</p>	Under arbeid
Revidering av kommunal forskrift om skoleplassering (Nye Handlingsrom)	Revidering av opptaksområder er påbegynt.	Forskrift vedtatt
IKT-plan	IKT betraktes som en grunnleggende ferdighet og enhetene gjennomfører løpende utviklingsarbeid innenfor området.	Nytt handlingsprogram for IKT i barnehager og skoler 2013-2016 er under arbeid.
Planer som skal utarbeides		
Kommunedelplan for skolefritidsordningen (Nye Handlingsrom)	<p>Kommunedelplanen er vedtatt og helhetlig opplæringstilbud er fastlagt og iverksatt.</p> <p>Leksehjelpsordningen inngår i kommunedelplanen.</p>	Vedtatt
Funksjons- og arealplan for kommunale barnehager (Nye Handlingsrom)	Plan vedtatt som legger føringer for kommunale barnehagebygg.	Vedtatt og iverksatt
Etablering av "barneby" (Nye Handlingsrom)	<p>Kartlegge muligheten for å etablere barneby i egen regi eller i samarbeid med SOS barneby.</p> <p>Oppstart av planarbeid.</p>	Under arbeid

Strategisk prosess	De viktigste resultatene i 2012	Status per 2012
Prosjekter / enkeltsaker		
Tverrfaglig samarbeid og tidlig innsats (Nye Handlingsrom)	Struktur for tverrfaglig samarbeid er etablert. Ambulerende team er opprettet.	Etablert tverrfaglig ressursteam / beredskapsteam for barn og unge sikrer tidlig innsats. Mobilt team er etablert under enhet spesialpedagogiske tiltak. Tverrfaglig samarbeid og felles innsats for barn og unge videreføres i 2013.
Sammen om oppvekst	Revidert årshjul for overgang barnehage/barneskole, barneskole/ungdomsskole og ungdomsskole/videregående skole er iverksatt. Trekantsamtaler benyttes.	Under arbeid
Kommunedelplan for barnehageområdet - Handlingsplan 2011 – 2014. (Nye Handlingsrom)	Behovet for nye barnehageplasser i planperioden er justert. Handlingsplan for perioden 2012 – 2015 er utarbeidet.	Gjennomføres i henhold til oppsatt plan
Klokkergårdveien familiesentral	Tiltaksutvikling med fokus på foreldrefunksjoner er videreført	Under arbeid
Verbalpunkter til HP i bystyret		
Rådmannen vurderer helhetlig utbygging av idrettsarealer i forbindelse med arbeidet med ny sentrumsskole.	Investering i Sarpsborghallen ses i sammenheng med dette.	Plan- og økonomiutvalget gjorde 7.6.12 vedtak om bygging av én liten flerbrukshall i tilknytning til ny sentrumsskole i Sandesundsveien. Utbygging/tilbygg til Sarpsborghallen er vurdert i saken og forkastet som alternativ.
Rådmannen bes vurdere om audiopedagogisk tilbud kan etableres som et ressurscenter for flere kommuner.	Rådmannen bes i forbindelse med planleggingen av oppstart av audiopedagogisk tilbud om å utrede muligheten for å tilrettelegge for at dette tilbudet kan etableres som et ressurscenter for flere kommuner. Tilbudet skal rettes mot barn i barnehagealder og i grunnskolen i Sarpsborg, Utredningen skal også omfatte en avklaring av om deltidstilbud til hørselshemmede elever som frem til nå er gitt av Skådalen kompetansesenter kan inngå som element i et fremtidig ressurscenter i Sarpsborg kommune. Nedsatt arbeidsgruppe suppleres med en foreldrerepresentant.	Audiopedagogisk tilbud er etablert. Det har til nå ikke vært interesse fra andre kommuner for å kjøpe plasser. Sarpsborg kommune er invitert til å delta i et forskningsprosjekt som har til hensikt å effektivisere og kvalitetssikre de konsultative tjenester som Statped, og da særlig Avdeling Hørsel, gir til kommunene.

Økonomi

Tall i 1 000 kr				
Enhet	Regnskap 31.12.2012	Rev. budsjett 2012	Avvik i kr.	Avvik i %
Kommunesjef oppvekst	1 380	1 614	234	14,5 %
Enhet utvikling oppvekst	269 841	261 796	-8 044	-3,1 %
Enhet PPT	6 204	6 887	683	9,9 %
Enhet barnevern	82 541	72 454	-10 087	-13,9 %
Barnehagene i Sarpsborg	67 931	69 044	1 113	1,6 %
Grunnskole, SFO og voksenopplæring	427 376	427 323	-53	0,0 %
Enhet spesialpedagogiske tiltak	59 672	62 810	3 138	5,0 %
Sum	914 943	901 928	-13 015	-1,4 %

Drift

Kommuneområde oppvekst har et netto årsbudsjett på 902 mill. kr. Årsregnskapet for 2012 viser et samlet forbruk på 915 mill. kr. Resultatet for kommuneområde oppvekst viser et negativt avvik på 13 mill. kr etter bruk av 6,5 mill. kr av tidligere fondsavsetninger tilhørende enhetene.

Årsregnskapet viser at de fleste enhetene i kommuneområde oppvekst er i balanse eller har mindreforbruk. Noen av enhetene styrer bevist mot mindreforbruk for å avsette penger på fond for senere bruk.

Barnevernet har et merforbruk på 12 % i 2012. Dette skyldes i hovedsak at antall barnevernssaker er økt betydelig. Antall kostnadskrevende fosterhjems plasseringer samt institusjons plasseringer og akutt plasseringer har hatt en sterk økning i 2012. Manglende kapasitet hos kommunens advokater har ført til at barnevernet har kjøpt advokattjenester fra private. Telemarksforskning er engasjert for ekstern bistand og gjennomgang av barneverntjenesten ved kartlegging og årsaker til regnskapsmessig merforbruk på tjenesten. Dette for å få en større forståelse for situasjonen og for å sikre en mer forutsigbar løsning fremover. Denne rapporten foreligger og viser entydig at barnevernet har vært underbudsjettet, og at barnevernet driver kostnadsmessig effektivt utfra de oppgaver og behov som foreligger.

Uforutsette kostnader til pensjon for ansatte i kommunale barnehager har resultert i større overføring til de ikke-kommunale barnehagene.

Investering

Ny sentrumsskole

Den nye Sandesundsveien barneskole er under prosjektering og vil få et bruttoareal på ca. 7500 m² og dimensjoneres til 500 elever. Etter varsel om innsigelse fra fylkeskonservatoren vedrørende riving av de gamle skolebygningene, ble det gjennomført en utredning i forhold til vern av disse bygningene. Utredningen konkluderte med at kommunen skal bevare gammel sløydebygning (sentrums eldste skolebygning fra 1855). I tillegg skal gammel granittmur på Sandesundsveien skole bevares og innlemmes i uteanlegget og profesjonell fotograf skal ta bilder av de gamle skolebygningene som skal innlemmes i skolens samlingsareal. Det ble avholdt møte med fylkeskonservatoren der konklusjonen

ble godtatt. Forventet byggestart ny skole oktober 2013. Ferdigstillelse skolestart 2015

Sandbakken barne- og ungdomsskole

Det er utført en rehabilitering og utvidelse av elev- og lærer arealene på Sandbakken barne- og ungdomsskole. I tillegg er det utført nødvendige utbedringer av tekniske anlegg og tiltak for å sikre rømningsveier ved brann. Det er også skiftet ut 2 fasader på ungdomsskolen. Det er oppført et nytt mellombygg til skolens administrasjon på ca. 500 m² mellom barne- og ungdomsskolen. Skolen er tatt i bruk, men noen mindre arbeider gjenstår. Prosjektet leveres innenfor budsjett.

Ny Tindlund barnehage

Det skal bygges ny barnehage for 105 plasser på tomten til eksisterende Tindlund barnehage. Ny reguleringsplan for Greåkerfjellet forventes vedtatt februar 2013. Byggestart sommer 2013, ferdigstilles august 2014.

Ny Sandbakken barnehage

Det skal bygges ny barnehage for 98 plasser på Sandbakken. Tiltaket er avhengig av regulering og kjøp av tomt, ny reguleringsplan for området forventes vedtatt mai 2013. Forventet byggestart sommer 2013 og forventet ferdigstillelse august 2014.

Ny Vestvold barnehage

Vestvold barnehage skal rehabiliteres og bygges ut til 42 plasser. (27 plasser pr. d.d.) Tiltaket er ikke avhengig av regulering. Arkitekt er kontrahert og arbeidet med forprosjektet er igangsatt. Byggestart sommer/høst 2014, ferdigstilles august 2015.

Ny Hafslundsøy barnehage

Det skal bygges ny barnehage med 112 plasser på tomten til eksisterende Hafslundsøy barnehage. Tiltaket er avhengig av regulering, og reguleringsarbeidet startet opp høsten 2012. Arkitekt er kontrahert og arbeidet med forprosjektet er igangsatt. Forventet byggestart sommer 2014, med forventet ferdigstillelse august 2015.

Ny Sentrum barnehage

Det skal bygges ny barnehage i sentrum på Borregaards jorden med 126 plasser. Tiltaket er avhengig av regulering og kjøp av tomt. Reguleringsarbeidet startet opp høsten 2012. Arkitekt er kontrahert og arbeidet med forprosjektet er igangsatt. Forventet byggestart januar 2014 med forventet ferdigstillelse årsskiftet 2014/2015.

Midlertidig Barnehage Sandbakken

Det er gjennomført en utvidelse av den midlertidige barnehagen på Sandbakken med ca. 70 m² pluss vognskjul. Dette for at forholdene for personal og barn skal bli bedre i påvente av ny barnehage som er planlagt i dette området. Prosjektet er ferdigstilt og levert innenfor budsjett.

Tiltak i flere barnehager

Det ble vår og sommer 2012 gjort diverse omgjøring i følgende barnehager; Fritznervakken, Hafslundsøy, Hesthaugen, Tindlund og Valaskjold.

Måltavler

Enhet barnevern			
Bruker	Resultat	Ambisjon	Frekvens
B.1 Gode tjenester			
B.1.1.2 Opplevd kvalitet - Barnevern	-	4,2	T3/Å
B.2 Tidlig innsats			
B.2.1 Nye undersøkelser	253	200	H - 30/6 - 31/12
B.2.2 Fristoversittelse undersøkelse	3,6 %	0,0 %	H - 30/6 - 31/12
B.2.3 Hjelpetiltak i hjemmet	324	275	H - 30/6 - 31/12
B.2.4 Barn under omsorg	106	95	H - 30/6 - 31/12
B.3 Gode levekår			
B.3.1 Andel barn med undersøkelse ifht. antall innb. 0-17 år	3,4 %	2,9 %	H
B.3.2 Andel barn med barnevernstiltak ifht. innbyggere 0-17 år	3,9 %	3,6 %	Å
Barnehagene i Sarpsborg			
Bruker	Resultat	Ambisjon	Frekvens
B.1 Gode tjenester			
B.1.1 Opplevd kvalitet - Barnehage	5,0	4,9	T3/Å
B.2 Barn og unge mestrer			
B.2.1 Lek og samspill	-	-	T3/Å
B.2.2 Språkutvikling	-	-	T3/Å
B.2.2 Sosial kompetanse	-	-	T3/Å
Bruker	Resultat	Ambisjon	Frekvens
B.3 Et utviklende læringsmiljø			
B.3.1 Trivsel	-	-	T3/Å
B.3.2 Medvirkning	-	-	T3/Å
B.3.2 Mobbing	-	-	T3/Å
Grunnskole, SFO og voksenopplæring			
Bruker	Resultat	Ambisjon	Frekvens
B.1 Gode tjenester			
B.1.1 Opplevd kvalitet - Skole	3,9	4,5	T2/Å
B.1.2 Opplevd kvalitet - SFO	4,5	4,5	
B.2 Barn og unge mestrer - Barneskole			
B.2.1 Leseferdighet 2. trinn i kritisk sone	-	-	T2/Å
B.2.2 Leseferdighet 5. trinn	1,9	2,1	T3/Å
B.2.3 Regneferdighet 2. trinn i kritisk sone	-	-	T2/Å
B.2.4. Regneferdighet 5. trinn	1,8	2,2	T3/Å
B.2.5 Motivasjon for læring (7. trinn)	4,3	4,6	T3/Å
B.2 Barn og unge mestrer - Ungdomsskole			
B.2.6 Grunnskolepoeng	38,5 poeng	38,4 poeng	T2/Å
B.2.7 Eksamensresultat, skriftlig	3,2	3,5	T2/Å

B.2.1 og B.2.3. Vi får ikke resultater på disse 2 indikatorene fra sentral dataleverandør lenger. Indikatorene er tatt bort i HP for 2013

Bruker	Resultat	Ambisjon	Frekvens
B.2 Barn og unge mestrer - Ungdomsskole			
B.2.8.1 Leseferdighet 8. trinn	2,9	3,0	T3/Å
B.2.8.2 Leseferdighet 9. trinn	3,3	3,4	T3/Å
B.2.9.1 Regneferdighet 8. trinn	2,8	3,1	T3/Å
B.2.9.2 Regneferdighet 9. trinn	3,2	3,2	T3/Å
B.2.10 Motivasjon for læring (10.trinn)	3,9	4,2	T2/Å
B.2.11 Overgang til VG opplæring	96,6 %	98 %	T3/Å
B.2 Mestring - Voksenopplæring			
B.2.12.1 IMDI test skriftlig	64 %	65 %	T3/Å
B.2.12.2 IMDI test muntlig	85 %	90 %	T3/Å
B.3 Et utviklende læringsmiljø (7 og 10 trinn)			
B.3.1 Trivsel med lærerne 7. trinn	4,2	4,5	T2/Å
B.3.2 Mobbing 7 trinn - (1=Bra - 5=Dårlig)	1,4	1,0	T2/Å
B.3.3 Veiledning i fagene 7. trinn	3,3	3,8	T2/Å
B.3.4 Trivsel med lærerne 10. trinn	3,9	4,2	T2/Å
B.3.5 Mobbing 10 trinn - (1=Bra - 5=Dårlig)	1,3	1,0	T2/Å
B.3.6 Veiledning i fagene 10. trinn	3,1	3,5	T2/Å

Det er gjennomført brukerundersøkelser i barnehage og skolefritidsordning. Gjennomsnittresultat for opplevd kvalitet i barnehager er 5,0 på en skala fra 1-6. Dette er samme resultat som i landet forøvrig (99 deltakende kommuner). Svarprosent i Sarpsborg er 30 %. Dette er en liten reduksjon fra 33 % i 2011. Skolefritidsordningen har gjennomsnittresultat 4,6. Dette er 0,1 bedre enn landsgjennomsnitt (48 kommuner). Svarprosent i Sarpsborg er 33 %. Dette er en reduksjon fra 36 % i 2011.

Barneverntjenesten har holdt fristbruddene i undersøkelsessaker på et stabilt lavt nivå gjennom hele 2012 (3,5 % pr. 31.12.2012). Dette er en markant forbedring fra 2011 (20 % pr. 31.12.2011). Barneverntjenesten holder et høyt fokus på gode evalueringer i barnevernssaker med vekt på brukermedvirkning og nettverksjobbing.

Antall saker i barnevernet har økt fra 505 til 568 det siste året. Dette betyr at flere barn og unge og deres familier i Sarpsborg kommune mottar hjelp og tiltak. Barnevernet er åpnere og det er lagt vekt på kompetansedeling med samarbeidsinstanser og befolkningen ellers. Det antas at terskelen for å kontakte barnevernet er lavere enn tidligere. Barneverntjenestens egne tiltak blir brukt i stor utstrekning, og gir foreldre og deres barn god kvalitet på tiltakene.

Den årlige Elevundersøkelsen viser at det gjennomgående er høy trivsel og god motivasjon blant elevene i Sarpsborgskolen. Indikatoren for mobbing på 10.trinn viser lavest gjennomsnittsskåre (beste resultat) siden målingene startet i 2008 og flere skoler rapporterer om høy trivsel blant elevene. Ungdommens bystyre har engasjert seg i arbeidet mot mobbing og Sarpsborg deltar i et prosjekt gjennom Kommunenes sentralforbund om beredskap mot mobbing blant barn og unge. Det er en utfordring at svarprosenten fra foreldre på ulike brukerundersøkelser er lav og dermed gir lite valid resultat. Direkte kommunikasjon mellom enhetene og foreldre oppleves som god.

Resultater fra Nasjonale prøver i lesing og regning viser for enhetene samlet en liten tilbakegang på regning og samme resultat som i 2011 for leseferdigheter. Det arbeides systematisk og kontinuerlig med å forbedre elevenes læringsresultater i Sarpsborg. Enhetene har spesielt fokus på lesing som grunnleggende ferdighet på alle klassetrinn. For utdypende beskrivelse vises det til Kvalitetsmelding om grunnskolen for 2012 som forelegges Bystyret for behandling i juni 2013.

KOMMUNEOMRÅDE SAMFUNN, ØKONOMI OG KULTUR

Strategiske prosesser

Strategisk prosess	De viktigste resultatene i 2012	Status per 2012
Vedtatte planer		
Planstrategi 2012-2015 (Nye Handlingsrom)	Grunnlag for kommuneplanen, inkl. arealplan. Planstrategi, vedtatt 2010 Avklarer muligheter, utfordringer og planbehov i bystyreperioden herunder om kommuneplanens samfunnsdel 2011-2023 skal revideres eller videreføres fram til neste bystyreperiode.	Ny planstrategi for perioden 2013-2016 ble vedtatt sammen med 4-handlingsplan med økonomiplan og budsjett, des. 2012. Avklarer hvilke strategiske prosesser som skal gjennomføres i 4-års perioden. Avklarte også at kommuneplanens samfunnsdel, vedtatt juni 2011, ikke skal revideres i inneværende bystyreperiode.
Kommuneplanens samfunnsdel 2011-2023	Resultater som følge av prioriteringer i HP	Ved vedtak av planstrategi 2013-2016 ble det også vedtatt å ikke rullere kommuneplanens samfunnsdel i inneværende bystyreperiode.
Kommuneplanens arealdel 2011-2020 (Nye Handlingsrom) Kommuneplanens arealdel 2014-2023	Kommuneplanens arealdel 2014-2023, inkludert: • Avklare funksjonen til Hafslundområdet i et helhetlig byutviklingsperspektiv • Kystsonen, inkludert Høysandområdet God bolig- og næringsutvikling som bidrar til konsentrert byutvikling. Planprogram for revidering av arealplan og kystsoneplan er vedtatt.	Fire grunnlagsutredninger igangsatt (konsulentoppdrag): 1) Hvordan skal Sarpsborg vokse 2) Kartlegging av småbåthavner 3) Regional handelsanalyse 4) Lokaliseringsanalyse for næringsarealer. Innspillsfasen avsluttet jan 2013.
Kommunedelplan kystsonen 2007-2020	Jf. kommuneplanens arealdel over. Høysand inngår i rulleringen.	Jfr. kommuneplanens arealdel over. Høysand inngår i rulleringen.
Framtidsbyen Sarpsborg og Kommunedelplan for klima og energi 2011-2020	Miljø- og klimaregnskap inkludert indikatorer er utarbeidet. Miljøledelse/miljøsertifisering er gjennomført. Miljøarrangementer er gjennomført. Økt kunnskap og bevissthet internt og eksternt.	Arbeid med miljø- og klimaregnskap igangsatt. Miljøsertifisering er gjennomført. Miljøarrangementer er gjennomført.
Kommunedelplan sentrum 2012-2023	Redskap for håndtering av fortettingsprosjekter, næringsutvikling, estetikk og vern. Ny plan er vedtatt.	Mottatt innsigelser til planforslaget. Forhandlingsmøter under gjennomføring. Plan forventes vedtatt april 2013.
Trafikksikkerhetsplan 2010-2013	Prioriterte tiltak iverksatt.	Prioriterte tiltak iverksatt.

Strategisk prosess	De viktigste resultatene i 2012	Status per 2012
Kommunedelplan for kultur	Kommunedelplan kultur er ferdig revidert og vedtatt av bystyret.	Kommunedelplan kultur ble vedtatt av bystyret 28.2.2013
Kommunedelplan for kulturminner	Arbeidet med revidering av kommunedelplan kulturminner er startet opp.	Arbeidet med å revidere handlingsdel for kommunedelplan for kulturminner skal igangsettes i 2013
Kommunedelplan for fysisk aktivitet	Kommunedelplan for fysisk aktivitet er revidert og vedtatt av bystyret.	Underveismelding ble behandlet i komiteen i oktober 2012. Høringsdokument vil bli behandlet i komiteen og plan- og økonomiutvalg i mai 2013.
Forvaltningsplan for Øketangen	Laget sti langs friområdene som er knyttet til Kyststien.	Stien er opparbeidet i friområdet men foreløpig ikke tilknyttet kyststien.
Utviklingsplan for Sandvika	Flyttet lekeområdet og opparbeide ny parkeringsplass.	Lekeplassen er flyttet. Opparbeidelse av ny parkeringsplass er ikke ferdig.
Skjøtselsplan for Kjerringholmen	Etablert samarbeidsavtale med Nedre Glomma Turistforening.	Nedre Glomma Turistforening har trukket seg fra tiltaket. I stedet er det inngått samarbeid med Skjærgårdstjenesten om skjøtsel av holmen.
Landskapsplan for Torsbekkdalen	Planen foreligger og er ferdig behandlet.	Landskapsplanen ble vedtatt nov 2012. Gjennomføring av tiltak skjer i hovedsak innenfor kommuneområdenes budsjettammer.
Planer som skal utarbeides		
Kommunedelplan for folkehelse 2013-2023 (Nye Handlingsrom)	Arbeid igangsatt.	Arbeidet igangsettes våren 2013.
Kommunedelplan for miljø (Nye Handlingsrom)		Ikke prioritert i 2012.
Prosjekter / enkeltsaker		
Bypakke Nedre Glomma	Realisering av bypakke er forberedt.	Realisering av bypakke under forberedelse, sak om videre utredningsarbeid behandlet i okt. (bomutløsende prosjekter, bomkonsepter, planleggingsmidler)
5-årig samarbeidsavtale for areal- og transportutviklingen i Nedre Glomma	Samarbeidsavtalen er fulgt opp: <ul style="list-style-type: none"> • Det er søkt om 4-årig avtale om belønningsmidler for bedre kollektivtransport og mindre bilbruk. • Det er gjennomført regional handels- og lokaliseringsanalyse for næringsarealer. • Felles parkeringspolitikk er under utforming. 	Søknaden ble sendt til Samferdselsdep. 2012. Partene er invitert til forhandlinger. Tilskuddsordningen er økt med 250 mill. i 2013. Møte med Samferdselsdep. avholdt. Bearbeiding av søknaden pågår og bearbeidet søknad skal sendes dept. våren 2013. Regional handelsanalyse igangsatt. Lokaliseringsanalyse for næringsarealer igangsatt. Progressive parkeringstakster er innført.

Strategisk prosess	De viktigste resultatene i 2012	Status per 2012
Sykkelveiplan, helhetlig		Hovedplanen følges opp gjennom deltakelse i prosjektet sykkelbyen Nedre Glomma.
Utnytte mulighetene ved nytt sykehus på Kalnes	Nettverket ”Helsebyen Sarpsborg” i samarbeid med Vekst i Sarpsborg er etablert. Utviklingsmiljø for velferdsteknologi i samarbeid med bl.a. sykehuset er etablert.	Arbeidet avsluttet som eget prosjekt. Mulighetene som følge av nytt sykehus følges opp gjennom boligpolitisk plattform og kommuneplanens arealdel.
Strategier for kompetanse- og næringsutvikling, (Nye Handlingsrom)		Næringsarbeidet er forsterket gjennom å være en del av enhet næring og eiendom. Enheten er operativ fra 01.01.2013. Det er i 2012 arbeidet med å utvikle nye samarbeidsformer med lokalt næringsliv. Arbeidet med nye samarbeidsformer, både lokalt og regionalt vil fortsette i 2013.
Strategier for samarbeid med private	Tiltaket vurderes opp mot andre prioriterte oppgaver og ressursbruk.	Det har, sammen med lokalt næringsliv, blitt arbeidet med å samle ressurser og fokus på en sterkere profilering av Sarpsborg som sted å besøke, bo og arbeide. Det vurderes blant annet opprettet et eget byselskap sammen med private aktører. Avklaring vil skje i løpet av 2013.
Vannforvaltning: oppfølging av EUs vannrammedirektiv	Forslag til miljømål for vannforekomstene i Sarpsborg (og i øvrige deler av vannområdet Glomma Sør) basert på karakteriseringsarbeidet som ble gjennomført 2011 er utarbeidet.	Karakterisering av vannforekomstene er gjennomført. Forslag til miljømål og tilstandsanalyse er under utarbeidelse.
Strategisk støykartlegging. Samarbeid med Fredrikstad	Arbeidet utføres etter forurensingsforskriften kap. 5 og retningslinjer for behandling av støy i arealplanlegging (T-1442) Innendørs og utendørs støykartlegging er utført innen 30.06.12 og støykart foreligger. Kartleggingen oppdateres hvert 5. år.	Støykartleggingen gjennomført 2012. Handlingsplan under utarbeidelse. Sendes på høring våren 2013. Fylkesmannen har gitt kommunene utsatt frist.
Utbyggingsavtaler	Bruk av utbyggingsavtaler er vedtatt	Bruk av utbyggingsavtaler vedtatt 2012.

Strategisk prosess	De viktigste resultatene i 2012	Status per 2012
Helhetlig boligpolitikk, (Nye Handlingsrom)	<p>Helhetlig boligpolitisk utredning som ser boligutvikling i en strategisk sammenheng er vedtatt.</p> <p>Som en del av denne er det i samarbeid med Husbanken utarbeidet et treårig utviklingsprogram for styrking av den boligsosiale innsatsen for vanskeligstilte på boligmarkedet.</p> <p>Virkemidler for gjennomføring, bl.a. kommunens rolle som strategisk eiendomsutvikler er avklart.</p>	Boligpolitisk plattform under utarbeidelse. Vedtak sommeren 2013.
Frivillighetsmelding	Meldingen vedtatt. (Den kommer bl.a. som en følge av ny folkehelselov).	Frivillighetsmelding vedtatt 2012. Prioriterte tiltak gjennomføres 2013.
Grønnstrukturutredning	Vedtatt som faglig grunnlagsdokument for revidering av kommuneplanens arealdel.	Igangsatt.
Levekårskartlegging på sonenivå (Nye handlingsrom)	Tiltak iverksettes	Vedtatt 2012. Grunnlag for prioritering av tiltak. Følges bl.a. opp gjennom det boligsosiale utviklingsprogrammet og i ny sentrumsplan.
Detaljprosjekt gågate	Detaljprosjekt foreligger. Plan for gjennomføring utarbeidet.	Tilbudsgrunnlag for detaljprosjektet sendt ut. Detaljprosjektet gjennomføres første halvår 2013.
Åpen arkitekt-konkurranse for utvikling av Østre bydel	Tilbudsgrunnlag for arkitektkonkurranse er utarbeidet.	Ikke prioritert.
Innkjøpsstrategi	En innkjøpsstrategi for Sarpsborg kommune er vedtatt.	Planlegger oppstart av arbeidet med innkjøpsstrategien i april 2013.
Nytt bibliotek og kulturhus	Lokalisering er avklart og prosjektering gjennomført.	I bystyrets møte 16.06.12 ble det avklart at ønsket lokalisering er på eiendommen "Sagahuset" ved torget. Forhandlinger med eierne av Sagahuset om utvikling av eiendommen er startet opp.
Oppfølging av avtale om skjøtsel av kulturminner	Skjøtelsavtalen er fulgt opp.	Avtalen er fulgt opp.
Nasjonalt sirkussenter og nasjonalt sirkusmuseum i Sarpsborg	Mulighetene for fast lokalisering av Sirkuslandsbyen Cirkus Xanti og etablering av et nasjonalt sirkusmuseum gjennom samarbeid med Østfold fylkeskommune, Fredrikstad kommune. Østfoldmuseet og Borgarsyssel museum er avklart.	I komiteens møte 12.08.12 ble det orientert om bl.a. følgende: Man ser ikke noen mulighet til å bygge et nytt bygg til formålet eller omgjøre et eksisterende bygg til sirkussenter. Satsningen på nysirkus videreføres via kulturskolene i Sarpsborg og Fredrikstad uavhengig av nasjonalt sirkussenter. Komiteen tok dette til orientering.

Strategisk prosess	De viktigste resultatene i 2012	Status per 2012
Etablering av fast festivalområde for Olavsdagene	Lokaliseringen av et eventuelt fast festivalområde for Olavsdagene er avklart.	For 2013 er det avklart Olavsdagene legges til Landeparken og at markering av Olsok vil foregå på Borgarsyssel museum.
Tilskuddsordningene gjennomgås	Dagens tilskuddsordninger til idrett og kultur er evaluert.	Forslag til nye retningslinjer/høringsutkast ble lagt frem i komiteens møte 05.02.13. Komiteen ønsket å se saken i sammenheng med behandling av kommunedelplan for fysisk aktivitet. Saken ble derfor utsatt.
Etablere en ungdomsside på facebook	Med bakgrunn i vedtatt kommunikasjonsplan etablert facebookside for ungdom med basis i aktivitetene ved Aktivitetshuset, fritidsklubbene og biblioteket.	Facebookside for ungdom er etablert.
Skisse for framtidig utvikling av Glengshølen	Skissen foreligger og er ferdig behandlet.	Skisse (utomhusplan) utarbeides vår/sommer 2013. Innbefatter også skateanlegg.
Felles utvikling av Sarpsborg by (Nye Handlingsrom)	Nye arbeidsformer og organisasjonsstruktur mellom kommunen og eksterne aktører som bl.a. Visit Sarpsborg, Vekst i Sarpsborg og Sarpsborg sentrum er vurdert.	Det vurderes å opprette et eget selskap for byprofilering. Dette arbeidet er prosjektorganisert og skjer i samarbeid med lokalt næringsliv.
Verbalpunkter til HP i bystyret		
Rådmannen utreder skateanlegg i Glengshølen og ved området ved Skjeberg administrasjonsbygg.		Skateanlegg i Glengshølen inngår i utarbeidelse av utomhusplan for området. utomhusplanen gjennomføres vår/sommer 2013.
Rådmannen utreder mulig lokalisering og utforming av minnesmerke for ofrene etter terrorhandlingene 22.07.11.	Sak fremmes til politisk behandling.	Saken er avklart. Minnesmerke er lokalisert til Kirkeparken.
Rådmannen utreder forslag til et sett av tiltak for å påvirke utviklingen i Østre bydel på en positiv måte.	Sak fremmes til politisk behandling.	En del tiltak er beskrevet i ny sentrumsplan. Når ny sentrumsplan er vedtatt utarbeides en gjennomføringsstrategi for sentrumsplanen. Denne sees i sammenheng med bl.a. prosjekt Framtidens byer, Byjubileet (kreativ byutvikling) og levekårskartlegging på sonenivå.
Vurderer mulighetene for opprustning av Kulås Amfi og Kulåsparken til lavere kostnad.	Rådmannen vurderer mulighetene for en opprustning av Kulås Amfi og Kulåsparken til lavere kostnad enn det beløp som er avsatt.	Utomhusplan for Kulåsparken utarbeides vår/sommer 2013. I dette arbeidet inngår også utbedring av scene og amfi.

Strategisk prosess	De viktigste resultatene i 2012	Status per 2012
Sarpsborg kommune igangsetter arbeidet med en Næringsutviklingsplan.		Arbeid forskjøvet til 2013 når Enhet eiendom og næring er etablert.

Økonomi

Tall i 1 000 kr				
Enhet	Regnskap 31.12.2012	Rev. budsjett 2012	Avvik i kr.	Avvik i %
Kommunesjef samfunn, økonomi og kultur	1 726	2 283	557	24,4 %
Enhet økonomi	17 107	17 107	0	0,0 %
Enhet kemner	12 131	12 470	338	2,7 %
Enhet plan og samfunnsutvikling	18 340	18 710	370	2,0 %
Enhet kultur	66 004	66 004	0	0,0 %
Byjubileet	1 506	1 506	0	0,0 %
Sum	116 814	118 080	1 266	1,1 %

Drift

Det er generelt god balanse mellom budsjett og regnskap. Enhet plan- og samfunnsutvikling har samlet sett et mindreforbruk som skyldes økte inntekter og mindreforbruk i lønn pga. sykefravær. Enhet økonomi har en mindre ubalanse som innebærer et for høyt utgiftsnivå i forhold til vedtatt ramme. Noe av dette skyldes økning i kostnader som enheten ikke kan påvirke. Eventuelle behov for justering må vurderes ved neste rullering av budsjett og handlingsplan. Enhet kemner har et mindreforbruk som skyldes økt fokus på inntektssiden. Enhet kultur går i balanse og har samtidig klart å dekke inn merforbruk knyttet til Arnardo forestillingen og sirkusfestival.

Investering

Friidrettsanlegg Kalnes

Det skal bygges nytt friidrettsanlegg på Kalnes. Tiltaket er avhengig av regulering, ny reguleringsplan for området forventes vedtatt april 2013. Arrondering av tomt startet høsten 2012. Forventet byggestart nytt anlegg april 2013 og forventet ferdigstilling av løpebaner i august 2014.

Sparta Amfi utskifting av kjøleanlegg

Prosjektet er ferdigstilt og tatt i bruk. Noen mindre arbeider gjenstår.

Sarpsborg Scene

Det har blitt utført diverse oppussingsarbeider ved Sarpsborg Scene. Det er lagt nytt gulv på scenen, og alle overflater i forgang og vestibyle er malt. HCP toaletter i 1. etg og toaletter og dusjrommene i 2. etg v/skuespillergarderobene er malt. Takutstikk v/hovedinngang er rehabilitert og det er hengt opp nytt skilt. Det er oppført ny kiosk og barløsning. Det er etablert plass til lyd- og lysteknikk i salen inkl. full infrastruktur med kabler ned til scenen og 3 stk patchepanel. Arbeidene ved Sarpsborg Scene fortsetter i 2013.

Tilbygg Sarpsborghallen

Bygging av nytt trimrom, for St. Olav VGS, i forbindelse med Sarpsborghallen er igangsatt. Tilbygget er klart til å bli tatt i bruk våren 2013.

Tribuner Sarpsborg stadion

Arbeidet med utvidelse av hovedtribunen og tiltak på tribune mot jernbanen på Sarpsborg stadion er startet. Utvidelsen omfatter ca. 1100 nye sitteplasser under tak, nye møtelokaler/sponsorlokaler, heis, toaletter. Utvidelsen ivaretar alle krav fra NFF og sørger for at Sarpsborg stadion blir godkjent for tippeligaen. Arbeidet ferdigstilles 1. april 2013

Måltavler

Enhet plan og samfunnsutvikling			
Bruker	Resultat	Ambisjon	Frekvens
B.1 God forvaltningspraksis			
B.1.1 Reguleringsplaner	29 uker	<50 uker	T/Å
B.2 Godt miljø			
B.2.1 Vannkvalitet iht. SFTs klassifiseringssystem	-	-	T3/Å
Enhet kultur			
Bruker	Resultat	Ambisjon	Frekvens
B.1 Gode tjenester			
B.1.1 Opplevd kvalitet	-	-	
B.1.2 Brukermedvirkning (andel fritidsklubber med klubbstyre)	100 %	100 %	T3/Å
B.1.3 Antall produksjoner i egen regi der brukere deltar i planleggingen	53 %	50 %	T/T
B.2 Aktuelle og attraktive tjenester			
B.2.1 Besøksdekning fritidsklubber	46 %	20 %	T3/Å
B.2.2 Antall besøkende biblioteket	160 328	160 000	T3/Å
B.2.3 Bibliotekbrukere på internett	31 % økning	5 % økning	T3/Å
B.2.4 Andel skoleelever som benytter kulturskolens tilbud	12,4 %	10 %	T/T

Enhet økonomi har gjennomført en intern brukerundersøkelse med godt resultat. Undersøkelsen vil bli benyttet i det videre arbeidet med forbedringer internt. Enhet plan og samfunnsutvikling ligger godt innenfor ambisjonsnivået for saksbehandlingstiden for reguleringsplaner.

Innenfor kultur er andelen skoleelever som benytter kulturskolens tilbud økt og ligger innenfor ambisjonsnivået. Mye av dette skyldes samarbeid med lokale tilbydere på teatersiden.

KOMMUNEOMRÅDE HR

Strategiske prosesser

Strategisk prosess	De viktigste resultatene i 2012	Status per 2012
Vedtatte planer		
Kommunedelplan kommunikasjon	Tiltak som beskrevet i kommunedelplanen er iverksatt.	Utført.
Prosjekter / enkeltsaker		
Vurdere organisering av HMS-ressurser og tiltak for økt nærvær (Nye Handlingsrom)	Organisert og igangsatt delprosjekter som skal bidra til økt nærvær i Sarpsborg kommune.	Forprosjektet er noe forsinket, og sluttrapport med forslag til delprosjekter behandles av styringsgruppen i mars 2013.
Evaluering av oppgaver og arbeidsdeling i forhold til behovet for administrative støttefunksjoner i kommunen (Nye Handlingsrom)	En gjennomgang av oppgavefordeling, ressursbruk og forventninger er gjennomført.	Igangsatt, men ikke ferdigstilt. Videreføres i 2013.
Utvikling av ny arbeidsgiverpolitikk og verdsett i SK	Sak er behandlet i bystyret vinteren 2012. Implementering i enhetene er gjennomført.	Vi i Sarpsborg vedtatt av bystyret i september 2012. Implementering i enhetene har startet opp.
Økt turnuskompetanse og redusert deltid (Nye Handlingsrom)	Alternative turnusordninger/ prosjekter er utprøvd. Reduksjon av uønsket deltid.	Ulike turnusordninger prøves ut i enhetene og HR bistår i dette arbeidet. Igangsatt prosjekt for utarbeidelse av Handlingsplan for heltid, for en mer samordnet og fokusert satsing på området. Prosjektet ferdigstilles høsten 2013.
Elektroniske tjenester til innbyggerne	Alle skjemaer er gjort elektroniske.	De fleste skjemaer er gjort elektroniske. Arbeidet fortsetter i 2013.
Elektronisk kommunikasjon med folkevalgte	Flest mulig politiske møter er elektroniske.	Utført.
Profilering av Sarpsborg by (Nye Handlingsrom)	Samarbeid er innledet med eksterne aktører for en felles profilering av Sarpsborg som et godt sted å bo, jobbe og besøke.	Sees i sammenheng med etablering av et evt. nytt byselskap.
Forbedret servicegrad i Sarpsborg kommune	Prosjekt er etablert.	I henhold til planen.
Verbalpunkter til HP i bystyret		
Tiltak for å redusere sykefravær prioriteres innenfor eksisterende budsjettammer.	Tiltak for å redusere sykefravær prioriteres innenfor eksisterende budsjettammer. Rådmannen vurderer om det er sannsynlig at endring av bemanningsnorm, turnuser og stillingsstørrelser innen kommuneområde helse og sosial kan ha effekt på sykefraværet.	Det er ikke funnet alternative ordninger som har gitt ønsket effekt på sykefraværet innenfor eksisterende budsjettammer. Tre enheter innen helse og sosial er med i en ekstra satsing gjennom NAV, hvor målet er redusert sykefravær. Arbeidet og fokuset fortsetter i 2013.

Økonomi

Tall i 1 000 kr				
Enhet	Regnskap 31.12.2012	Rev. budsjett 2012	Avvik i kr.	Avvik i %
Kommunesjef HR	1 187	1 343	156	11,6 %
Enhet arbeidsgiver	48 551	53 004	4 453	8,4 %
Enhet kommunikasjon og service	57 880	60 243	2 363	3,9 %
Sum	107 618	114 590	6 972	6,1 %

Drift

Kommuneområde HR gikk totalt med overskudd i 2012. Dette skyldes i hovedsak innsparing på forsikringer, lavere utgifter til omstilling og noen vakante stillinger innenfor kommuneområdet.

Enhet kommunikasjon og service har registrert et underforbruk på ca. 2,3 mill. kr. Underforbruket forklares i hovedsak med vakante stillinger, færre politiske møter enn budsjettet og besparelser på kurs- og konferansevirksomhet.

Enhet arbeidsgiver har et mindreforbruk i forhold til budsjettet på ca. 4,4 mill. kr. Dette skyldes vakanser, sykepengeinntekter, reduserte utgifter til forsikring (nye forsikringsleverandører) og noe besparelser på utgifter til omstilling.

Investering

Innenfor bevilgede rammer, er det foretatt store investeringer slik at de ansatte i Sarpsborg kommune kan jobbe mer effektivt. Dette gjelder blant annet:

- Bytte av telefonioperatør
- Etablert strategier for utbygging av fiber og nettverk
- Innført Microsoft Lync som kommunikasjonsverktøy
- Fortsatt arbeidet med en ny samhandlingsplattform og nytt intranett
- Kartlagt kommunens fagsystemer med hensyn på eierskap, økonomisk ansvar, forvaltningsansvar og driftsansvar

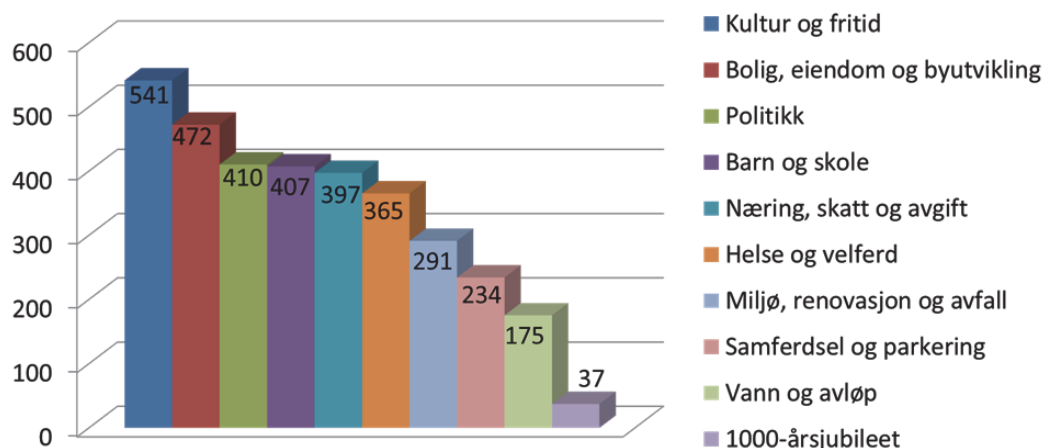
Brukerresultater

Område informasjon og omdømme

Området jobber aktivt med innholdsproduksjon, oppfølging av sosiale medier, medieovervåking, rådgivning og strategisk utvikling. Her er noen nøkkeltall for 2012:

- Over 900.000 besøk ble registrert på kommunens nettsider og det ble lest over 2,5 millioner artikler
- I november 2012 ble «Feilmeldingen» lansert på portalen - et system der innbyggere enkelt kan melde fra om feil på vei, vann, gatelys og renovasjon
- Sarpsborg kommune tok høsten 2012 i bruk bildedelingstjenesten Instagram
- På Facebook var Sarpsborg kommune fortsatt den kommunen i Norge med flest likere (ca. 5300 ved utgangen av året). Det ble postet 5.168 meldinger i 2012, det er besvart 796 spørsmål og mottatt 691 meldinger og 2.002 kommentarer fra innbyggerne
- Sarpsborg kommune har 710 følgere på Twitter
- På YouTube er det publisert 49 filmer som er vist 46.753 ganger

Sarpsborg kommune ble omtalt i nærmere 4000 artikler i norske medier i 2012. Av disse er drøyt halvparten analysert nærmere. Analysen viser at det er betydelig flere positive enn negative omtaler. Omtalene rundt helse- og sosialsaker har en vesentlig mer positiv frekvens enn i sammenlignbare kommuner – blant annet på grunn av Sarpsborg kommunes gode håndtering av samhandlingsreformen. Det oppleves en overvekt av negative saker innenfor det tekniske fagområdet, eksemplifisert gjennom kloakkutslipp i forbindelse med rehabilitering av Alvim renseanlegg og kommunens håndtering av saker om forsøpling på private eiendommer. Kultur- og fritidsaktiviteter har vært mest omtalte tema i 2012, etterfulgt av bolig, eiendom og byutvikling. Det er også verdt å merke seg at 1000-årsjubileet ennå ikke blir mye omtalt.



Tabellen over viser hvilke hovedtemaer som medieomtalen om Sarpsborg kommune har hatt i 2012.

Team service

Servicetorget har i 2012 blant annet arbeidet med innføring av elektroniske søknadsskjemaer for å forenkle søknadsprosessen for våre innbyggere. Servicetorget har også vært ansvarlig for innføring av lag- og foreningsmodul på vår portal der lag og foreninger selv kan registrere og endre informasjon om dem selv.

Servicetorget behandlet i 2012 blant annet:

- 18.715 besøkende
- 88.569 innkommende telefoner
- 1.121 e-dialoger
- 4.421 e-poster fra innbyggere
- 5.553 søknader om tjenester innen helse- og omsorg

- 2.378 henvendelser og søknader om leie av idrettsanlegg
- 1.050 bestillinger på ID/nøkkelkort
- 448 søknader om parkeringskort for forflytningshemmede
- 831 søknader om bostøtte

Team ressurs

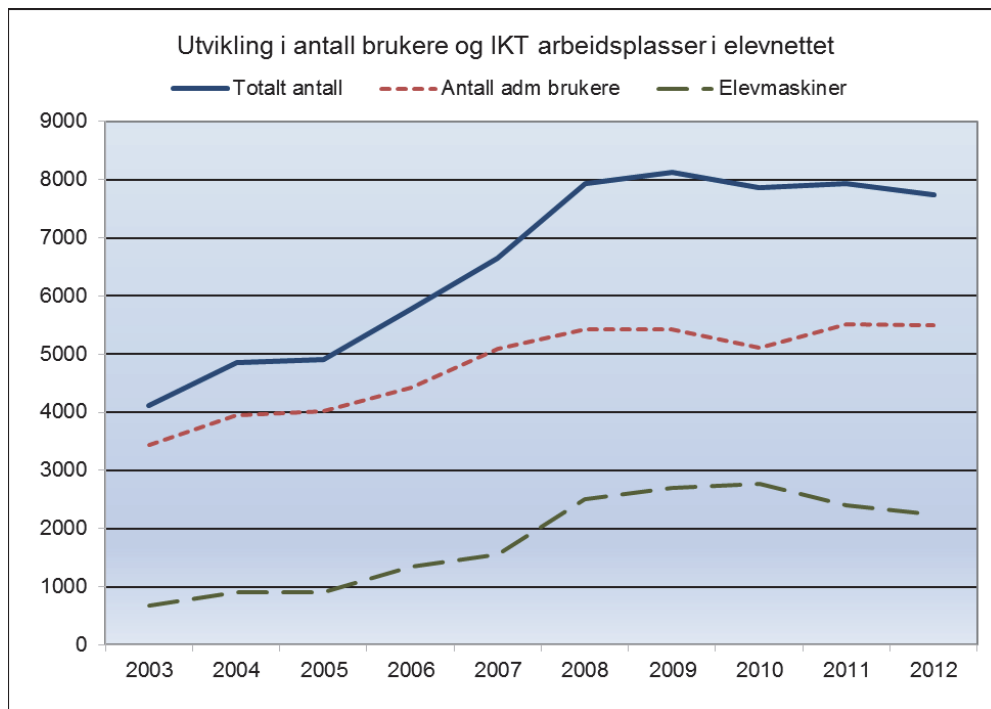
Ved utgangen av 2012 har Sarpsborg kommune 44 godkjente skjenkesteder og 30 godkjente utsalgssteder for alkoholholdige drikker. I 2012 er det behandlet 104 søknader om salgs- og skjenkebevillinger, og det er holdt 206 kunnskapsprøver i alkoholloven.

I 2012 ble det journalført 16.497 inngående dokumenter i kommunens elektroniske dokumenthåndteringssystem.

Team IKT drift

Ved siden av drift og support av kommunens IKT-tjenester, er det gjennomført betydelige utviklingsoppgaver i 2012 - deriblant:

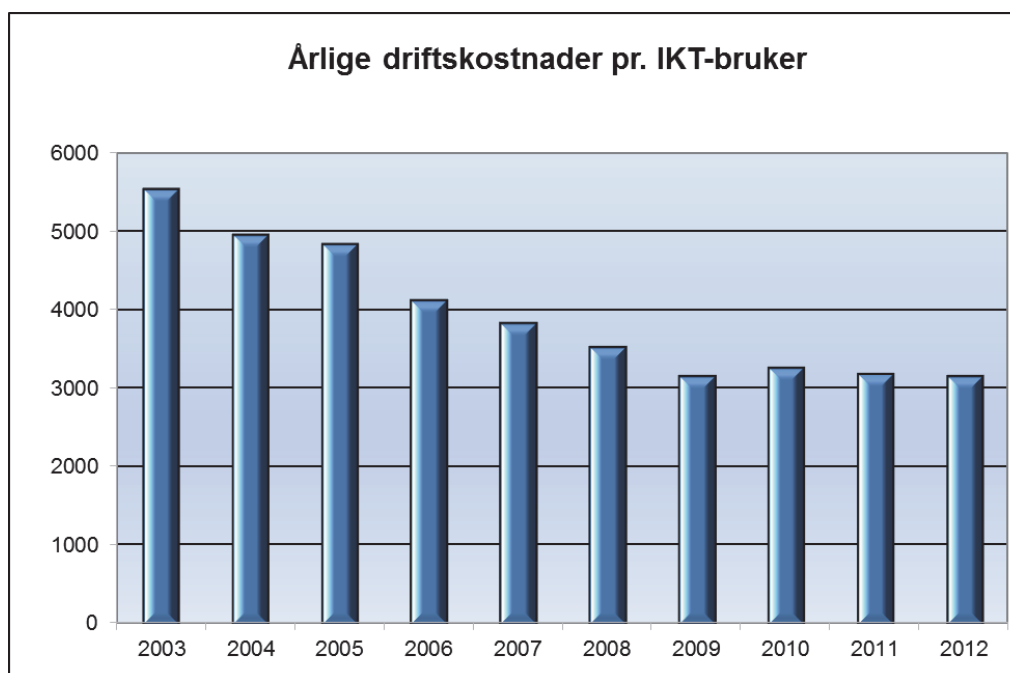
- Kommunens PCer, både for ansatte og elever, er oppgradert til Windows 7. Alle brukere har fått tilgang til Office 2010 og nytt e-post system – Exchange 2010
- Utvikling av løsning for mer effektiv ansatt- og brukeradministrasjon er utviklet og satt i drift
- Den tekniske løsningen for FEIDE (Felles elektronisk Identitet) for elever i grunnskolen er etablert sammen med såkalt domenekontroll av alle PCer i skolesektoren
- Flere lokasjoner har fått fibertilknytning og dermed raskere og mer stabile samband
- En betydelig mengde centrex-linjer (eksterne telefonlinjer) er fjernet og erstattet med intern IP-telefoni



Grafen indikerer utviklingen i antall IKT-brukere i Sarpsborg kommunes administrative nett (ansatte i kommunen) summert med antall IKT-arbeidsplasser (PC-er) i kommunens elevnett.

I forbindelse med ny løsning for ansatt- og brukeradministrasjon er det ryddet opp i katalogtjenesten og mange inaktive brukerkontoer er fjernet og har medført en reduksjon i antallet kontoer.

Når det gjelder antallet PC-er i elevnettet er nå kun operative PC-er som er registrert i katalogtjenesten medregnet i motsetning til tidligere tallmateriale.



Grafen indikerer utviklingen i årlige sentrale driftskostnader pr IKT-bruker relatert til produksjon av IKT-tjenester i Sarpsborg kommune. De sentrale kostnader og avskrivningskostnader ved utstyrskjøp (PCer, terminaler, skjermer etc.) og kostnader ved kjøp/leie av enkelte fagsystem er ikke med i disse tallene.

Enhet arbeidsgiver

Produksjonsdata

Aktuell statistikk og produksjonsdata	Enhet	2010	2011	2012
Lønns- og trekkoppgaver	Antall	7 146	7 329	7 343
Utbetalinger fra lønningskontoret i gj.snitt. pr. måned	Antall	5 250	5 458	5 557
Samlede kostnadsførte lønn og sosiale utg.	Mill/kr	1 821	1 931	2 042
Stillingsannonser	Antall	302	318	245
Tilsettingssaker (inkl. justering av deltidsstillinger)	Antall	602	484	*1 725
Ansiennitetsberegninger	Antall	683	726	728
Totale antall overtidstimer i Sarpsborg kommune	Antall	50 684	52 598	44 541

*Inneholder nå tilsetninger på både vikar- og faste stillinger. 2010-2011 bare faste stillinger.

KOMMUNEOMRÅDE TEKNISK

Strategiske prosesser

Strategisk prosess	De viktigste resultatene i 2012	Status per 2012
Vedtatte planer		
Kriseplan	Kriseplanprosjektets del 1 er revidert og valg av strategi og elektronisk system er foretatt.	Oppdraget går i samsvar med planen.
Landbruksplanen - vedtatt 2001		Revidering av landbruksplanen i den form den har nå vil ikke bli foretatt. For å få en plan som er mer praktisk rettet mot kommunens forvaltningsansvar ser vi nå blant annet på muligheten for å samkjøre revideringen med fremdriften av kommuneplanens arealdel. Det avsettes derfor ressurser til dette arbeidet i 2013 /2014
Planer som skal utarbeides		
VAR-plan (nå VVA-plan)	Etter at planprogrammet for VAR-plan ble vedtatt høsten 2010, har en sett at VA-delen bør ses i sammenheng med plan for vei og ny arealplan. Innspill om renovasjon/avfall som er kommet inn lar seg innarbeide innenfor gjeldende hovedplan for avfall. Det er laget et høringsutkast for et planprogram for vei, vannforsyning og avløp. I samme sak ble lagt fram et oppdatert handlingsprogram for hovedplan for avfall.	VVA-plan er under arbeid. Første del vedrørende VA-anlegg i spredt bebyggelse ble behandlet i egen sak til bystyret juni 2012. Den første kortsiktige tiltaksplanen 2013-2016, skal vedtas medium 2013. Resten av planen er tilpasset kommunens arealplan og vil bli behandlet samtidig med denne i 2014.
Universell utforming i bymiljø	Ledelinjer og varsel- og oppmerksomhetsfelt på og rundt torget er opparbeidet. Utkast til retningslinjer er utarbeidet.	Planen er utarbeidet.
Prosjekter / enkeltsaker		
Plastsortering	Gjennomført	Gjennomført
Sorteringsanlegg Gatedalen miljøanlegg, modernisering	Ferdigstilt	Fullført.
Rehabilitering Baterød vannverk fase 2	Slutført	Arbeidet forventes ferdig første halvår 2013.
Rehabilitering Alvim renseanlegg	Under utførelse	Rehabiliteringen av Alvim renseanlegg, som har som mål å bedre renseresultatet slik at kommunens utslippstillatelse oppfylles, er i rute og vil bli slutført innen utgangen av 2013.

Strategisk prosess	De viktigste resultatene i 2012	Status per 2012
Opprustning av gågata	Detaljprosjektert	Det arbeides med konkurransegrunnlag for detaljprosjekt av gågata, som vil danne grunnlaget for en entreprise. Grunnlaget vil bli sendt ut våren 2013.
ENØK-investeringer (Nye Handlingsrom)	Energiforbruket er redusert	Er i rute i forhold til utarbeidet plan.
Bygging av nytt vaskeri	Ferdigstilt	Bygget ble ferdigstilt i 2012. Prøvedrift ferdig 1. tertial 2103.
Rehabilitering av bygg for å imøtekomme forskriftskrav	De mest nødvendige tiltak for å tilfredsstille dagens krav er gjennomført.	Fremdrift iht. plan
Analyse av alle kommunale eiendommer for utvikling og salg	Grunnlag for politisk sluttbehandling av de eiendommer som skal selges, herunder eiendommer fra BNE (Borg Næring og Eiendom) foreligger.	Oversikt over BNE eiendommene er ferdig utarbeidet, og det blir lagt fram sak for bystyret i 2013. Det er utarbeidet oversikt over kommunens eiendommer. Politisk behandling av sentrumsplan avventes, slik at formålet for eiendommene kan fastsettes.
Verbalpunkter til HP i bystyret		
Analyse over alle eiendommene til kommunen	Bystyret ber om å få fremlagt en analyse over alle eiendommene til kommunen, som setter fokus på mulige anvendelsesmuligheter eller plan for avhending.	Går parallelt med saken analyse over alle kommunale eiendommer for utvikling og salg
Plan for energiøkonomisering og miljøvennlig oppvarming i kommunale bygg	Plan for energiøkonomisering og miljøvennlig oppvarming i kommunale bygg. Det utarbeides en samlet vedlikeholdsplan av den kommunale eiendomsmassen.	Gjennomført
Miljøvennlig kommunal transportpolitikk	Kommunal transportpolitikk skal i hovedsak være miljøvennlig, ved å tilstrebe bruk av elbiler, hybridbiler, gassdrevne biler, flexifuel biler og andre miljøvennlige kjøretøy.	Det er fokus på miljøaspektet hver gang vi kjøper inn biler. Krav er lavest mulig CO2, høyest Euro-klasse og de mest miljøvennlige motorer. Kommunen disponerer 3 El-biler og 4 Hybrid-biler.
Rådmannen vurderer ytterligere møblering og belysning av torget.	Videre vurderes retningslinjer for og organisering av utleie og bruk av torget og gågata. Saken fremmes til politisk behandling.	Det er justert lysstyrke på belysningen av Torget, flaggstang er montert, det er satt ut nye krakker, nye søppelstativer og nye blomsterurner. Belysning avsluttes første halvår 2013.
Rådmannen utreder innføring av progressive satser på parkering fra 2013.		Gjennomført

Strategisk prosess	De viktigste resultatene i 2012	Status per 2012
Arbeidet med regulering for ny skole og barnehage samt idrettshall på Sandbakken prioriteres.		Arbeidet forsinket pga. innsigelser fra NVE. Legges frem for politisk behandling 2. tertial 2013.
Rådmannen vurderer betalingssatser og vilkår for levering av avfall for lag og foreninger samt ikke-kommersielle aktører i forbindelse med loppemarked og andre former for gjenbruk.	Saken fremmes til politisk behandling.	Gjennomført
Rådmannen utarbeider en oversikt over arealer kommunen selv disponerer, inkludert leide arealer.	Det fremmes i 2012 en sak til politisk behandling med sikte på å redusere arealer og kostnader med særlig vekt på avvikling av leieforhold.	Sak om administrasjonsbygg (eide og leide) ble behandlet av bystyret i juni. Eiendommene til BNE AS blir lagt fram som egen sak i 2013.
Innenfor budsjettrammene prioriteres innsats mot ulovlig boforhold som kan utgjøre en fare for personers helse og sikkerhet.	Videre prioriteres å få bukt med forsøpling.	Varsel om at vi har mottatt tips om mulig ulovlige forhold er sendt samtlige eiere i løpet av sommeren. Nyansatt saksbehandler påbegynte arbeidet den 1.7.2012. Følger prioritering fastsatt i samarbeid med NAV. Det blir foretatt befarings til hver enkelt eiendom etter avtale med eierne.
Rådmannen utreder alternativer for opprustning av gågata innenfor de rammer som framgår av handlingsplanen.		Kommuneområde SØK arbeider med grunnlag for detaljprosjektering.
Rådmannen utreder mulighet for salg av eiendommer utover det som ligger i handlingsplanen.		Går parallelt med saken analyse over alle kommunale eiendommer for utvikling og salg.
Rådmannen bes så langt som mulig å framskynde den planlagte utbyggingen på Sarpsborg stadion.	Rådmannen bes så langt som mulig å framskynde den planlagte utbyggingen på Sarpsborg stadion med sikte på å øke publikumskapasiteten for deler av sesongen 2012. Videre utredes fjerning av tak på kampavgift for toppidretten i lys av de investeringene som er gjort og skal gjøres på Sarpsborg stadion og Sparta Amfi.	I byggeprosjektet er det etablert ny sittetribune mot jernbanen. Omarbeidelse av hovedtribune er i rute. Kampavgift for Sparta amfi og Sarpsborg stadion er vedtatt.

Økonomi

Tall i 1 000 kr				
Enhet	Regnskap 31.12.2012	Rev. budsjett 2012	Avvik i kr.	Avvik i %
Kommunesjef teknisk	2 927	3 415	488	14,3 %
Enhet Eiendom	3 221	2 097	-1 124	-53,6 %
Enhet kommunalteknikk	10 343	3 631	-6 712	-184,9 %
Enhet byggesak, landbruk og kart	12 048	12 065	17	0,1 %
Enhet byggservice	157 172	155 711	-1 461	-0,9 %
Sum	185 710	176 919	-8 791	-5,0 %

Drift

Kommuneområde Teknisk har et merforbruk på 8,8 mill. kr i forhold til budsjett i 2012.

Enhet kommunalteknikk har et negativt avvik på 7 mill. kr innen selvkostområdene vann, avløp og renovasjon. Årsaken til det negative avviket er hovedsakelig todelt. Et lavere rentenivå i 2012, samt en noe lavere fremdrift innen investeringsprosjektene enn budsjettert fører til at en mindre del av kommunens selvkostfond kan inntektsføres i driften. Rentedifferansen utgjør ca. 6 mill. kr. Enhetens områder utenfor selvkostområde har i 2012 et mindreforbruk på 0,4 mill. kr i forhold til budsjett.

Enhet eiendom har et merforbruk på 1,1 mill. kr i forhold til budsjett. Merforbruket skyldes blant annet at leieinntekter fra krisesenteret bortfalt når kommunen overtok driften av krisesenteret, samt nye innleide lokaler i løpet av året. Dette var kostnader som ikke var kjent ved detalj budsjetteringen for 2012.

Enhet byggservice har et merforbruk på 1,5 mill. kr i forhold til budsjett. Overskridelsen skyldes økte forvaltnings, drift og vedlikeholdskostnader i forbindelse med en nettovolumvekst av bygg til kommunal virksomhet i løpet av 2012.

Investeringer

Det er foretatt ENØK investeringer for 7,7 mill. kr i 2012. Det er installert sentral driftsstyring ved Skjeberg adm. bygg, brannstasjon og Sarpsborg sykehjem. Det er lagt gulvvarme i Skjeberghallen. Det er prosjektert berg varmepumpe på Sandbakken barne og ungdomsskole for å betjene hele skolekomplekset. Arbeidet med varmepumpen er påbegynt og forventes ferdigstilt høsten 2013. I tillegg er det gjennomført/planlagt ENØK tiltak for 2 mill. kr i Sparta Amfi.

Kommunens nye vaskeri ble i slutten av februar 2013 tatt i bruk. Vaskeriet har hatt en økonomisk ramme på 18,6 mill. kr. Det forventes et lite merforbruk på prosjektet.

Det er investert i biler og teknisk utstyr for 28,7 mill. kr og solgt for 1,5 mill. kr i 2012. Innenfor en ramme på 30,2 mill. kr.

Rehabilitering og oppgradering av Baterød vannverk er nesten ferdigstilt. Prosjektet er forventet å ha en samlet investeringsutgift på 41 mill. kr. i tråd med bevilgning.

Prisen på tomten som ble ervervet til bruk av Inspiria er endelig fastlagt. Prisskjønnet endte i høyesterett og ble satt til 22,7 mill. kr, andelen som ble ervervet fra BNE var på 5,6 mill. kr. Arbeidet med nedgravning av jordkabel vil foregå 1. halvdel 2013. Endelig oppgjør forventes å være klart i løpet av 2014, prognosen så langt tyder på noe merkostnad i forhold til bevilgning.

Oppgradering av Alvim renseanlegg er i disse dager i sluttfasen, det er i løpet av 2012 investert for 55 mill. kr. Anlegget er forventet ferdig ved utgangen av juni 2013 hvor det da vil være klart for prøvedrift av slamfanlegget. Prosjektet har en økonomisk ramme på 112 mill. kr.

Måltavler

Enhet kommunalteknikk			
Bruker	Resultat	Ambisjon	Frekvens
B.1 Gode tjenester			
B.1.1 Opplevd kvalitet renovasjon	-	5,1	2Å
B.2 Hygienisk trygt, godt og nok vann			
B.2.1 Antall alvorlige avvik fra drikkevannsforskriften	1 stk	0 stk	T3/Å
B.2.2 Antall timer avbrudd per innbyggere per år	0,3 stk	<1 stk	T3/Å
B.3 Gode avløpssystemer			
B.3.1 Antall tilbakeslag (kloakk i kjeller)	5 stk	<10 stk	T3/Å
B.4 Fungerende innsamling av husholdningsavfall			
B.4.1 Antall klager / antall tømminger	0,05 %	<0,1 %	T3/Å
B.5 Godt tilbud om levering av avfall			
B.5.1 Antall som leverer i Gatedalen	38 000 lev.	38 400 lev.	T3/Å
B.6 Godt brann- og ulykkesforebyggende arbeid			
B.6.1 Andel feiing og tilsyn i bolig	88 %	100 %	T3/Å
B.6.2 Antall timer målrettet informasjonsarbeid til skoler o.a.	2 300 timer	2 000 timer	T3/Å
Bruker			
B.6.3 Andel tilsyn med særskilte brannobjekter (§ 13 bygg)	76 %	100 %	T3/Å
B.7. God og trygg fremkommelighet på veinettet			
B.7.1 Trafikkulykker på kommunale veier m/personskade per år.	- stk	<15 stk	T3/Å
Enhet byggesak, landbruk og kart			
Bruker	Resultat	Ambisjon	Frekvens
B.1 Gode tjenester			
B.1.1 Opplevd kvalitet - Byggesaksbehandlingen	4,2	4,2	
B.1.1 Opplevd kvalitet - Skogforvaltningen	5,0	5,0	
B.2 God forvaltningspraksis			
B.2.1 Byggesøknader, 3 ukers frist	3 uker	<3 uker	T/M
B.2.2 Byggesøknader, 12 ukers frist	8,5 uker	<12 uker	T/M
B.2.3 Klager som omgjøres av høyere instans i Bygge- og delingssaker, antall	2 klager	<3 klager	T3/Å

Bruker	Resultat	Ambisjon	Frekvens
B.2 God forvaltningspraksis			
B.2.4 Tilsyn med foretak	5 Tilsyn	>15 Tilsyn	T3/Å
8.2.5 Ulovlighetsoppfølging kystsonen - antall avsluttede saker	8 saker	10 saker	T3/Å
B.2.6 Ulovlighetsoppfølging unntatt kystsonen – antall avsluttede saker	8 saker	10 saker	T3/Å
B.2.7 Delingssaker, 12 ukers frist	5 uker	<5 uker	T/M
B.2.8 Målebrev/midl. forretning	16 uker	<16 uker	T/M
B.2.9 Klager som omgjøres av høyere instans i bygge- og delingssaker, antall	0 saker	0 saker	T3/Å

Enhet byggesak landbruk og kart har i løpet av 2012 redusert svartiden for byggesøknader med 3 ukers frist fra 4,2 uker til 3 uker, og byggesøknader med 12 ukers frist til 8,5 uker fra 9 uker ved samme tid i 2011. Manglende måloppnåelse for tilsynsområdene har blant annet årsak i omprioritering til saker av mer akutt karakter som mulige ulovligheter og forsøpling hvor tilsynene ikke er avsluttet og derfor heller ikke registrert. Det er tilført et årsverk til å arbeide med ulovligheter. Dette arbeidet har kommet godt i gang etter at stillingen ble besatt sommeren 2012. Mange ulovlig etablerte boenheter er allerede blitt tatt under behandling også i nært samarbeid med NAV. At ulovligheter blir tatt tak i og gjort noe med har stor betydning for kommunen som bygningsmyndighet. Enheten har klart å gjennomføre så å si alle kartforretninger som har ligget som restanser med frist til 31.12.2012 etter delingsloven.

Det er i løpet av 2012 registrert ett alvorlig avvik fra drikkevannsforskriften. Det ble funnet en mindre forekomst av forurensning i drikkevannet fra Ullerøy høydebasseng. Dette er nå utbedret.

Det er ikke rapportert på trafikkulykker på kommunale veier. Dette har sin årsak i at det tallet som har blitt rapportert kun er ulykker med personskader og sier derfor ikke noe om antall trafikkulykker samlet på de kommunale veisystemer.

Det er vinteren 2012/2013 gjennomført brøyting og strøing etter nye retningslinjer. Tilbakemeldinger fra publikum er svært gode. Imidlertid har en slik bedre beredskap ført til høyere driftskostnader enn tidligere.

VEDLEGG: INVESTERINGSOVERSIKT

Investering 2012	31.12.2012	Regnskap Totalt,brutto	Bevilgning totalt,brutto	Forventet sluttkostnad	Forventet avvik bevilgning -	Inndekning	Forventet økonomisk slutt dato
Kommuneområde SØK							
Kultur							
Sparta Amfi - kjøleanlegg		40 000 732	25 000 000	38 000 000	-1 000 000	HP 13-16, Tilskudd 6 mill' i 2014	31.12.2014
Kulås amfi(sene)		144 424	6 000 000	10 000 000		HP 2013-2016	31.12.2016
Folketshus utbedringer		5 144 018	6 000 000	9 000 000			01.06.2015
Ny friidrettsanlegg Kalnes		2 201 882	36 400 000	35 000 000			01.06.2015
Sarpsborg stadion tribune/garderobebygg		13 547 407	17 500 000	32 500 000		HP 2013-2016	01.06.2015
Verdensteateret		199 823	3 500 000	3 500 000			01.06.2014
Skjoberghallen -nytt gulv		1 110 747	1 100 000	1 100 000	-10 747		Avsluttes
Sarpsborg bibliotek- ventilasjon		0	300 000	3 300 000		HP 2013-2016	01.06.2015
Sarpsborghallen tilbygg styrkerom		1 489 057	5 500 000	5 500 000			01.07.2014
Kunstgressbane Hånnestad		144 775	0	0		Tilskudd/ Driftsmidler	01.07.2013
Bållbinge Jelsnes		211 451		211 451		Tilskudd	30.04.2013
Landskapsplan T orsbekkdalen inkl.		680 952	650 000	680 952	-30 952		Avsluttes
Eidet opprustning kulturminner		99 375	100 000	99 375	625		Avsluttes
Sanitærlegg i friområder		5 175 109	1 700 000	1 700 000	0	Tilskudd	Avsluttes
Kulturhus/bibliotek		1 337 912	3 800 000				
Lekeapparater		1 904 622	1 900 000	1 904 622	-4 622		Avsluttes
Opprusting parker - plasser		3 642 335	3 700 000	13 700 000		HP 2013-2016	Løpende
Tilstandsrapport kunstisbane		210 848	200 000	210 848	-10 848		Avsluttes
Kunstgressbane Håfslundsøy skole		0	0	0	0	Tilskudd, Driftsmidler	Avsluttes
Kirken tilskudd investeringer		14 736 894	44 100 000	59 200 000		HP 2013-2016	31.12.2016
Plan og samfunnsutvikling							
Vannmiljø		0	847 000	847 000			31.12.2014
Økonomi							
Prosjekt ny ERP løsning		17 037 621	17 100 000	17 100 000			31.12.2013
Kommuneområde helse og sosial							
Haugvoll - nytt sykehjem		165 643 888	174 000 000	174 000 000		Avventer avslutning til etter konkurs	
Villa Tindlund psykiatriboliger		25 249 457	30 000 000	30 000 000		Avventer avslutning til etter konkurs	
Baterød - utvidelse		7 995 037	11 500 000	8 500 000	3 000 000		Avsluttes egen sak
Valaskjold sykehjem - og omsorgsboliger		96 157 074	111 000 000	225 000 000		HP 2013-2016	01.06.2016
Omsorgsboliger Kløvningsten		1 104 236	36 000 000	36 000 000			31.12.2015
Omsorgsboliger (boveiledning)antall 36		0	9 000 000	84 000 000		Delfinansiering, HP 2013-2016	
Haugvoll opprustning/riving av gammelt bygg		0	6 000 000	6 000 000		Avventer evt. kjøp av sykehuset	
Sarpsborg sykehjem oppgradering av kjøkken		9 532 880	9 600 000	9 600 000			01.06.2013
Nye nødstømsagregater		114 375	3 800 000	5 200 000		HP 2013-2016	31.12.2016
82 boliger i bofellesskap (48+34)		0	3 000 000	205 000 000		Delfinansiering HP 2013-2016	
Aktivitets. for psy. Uviklingshemmede		0	500 000	7 000 000		HP 2013-2016	31.12.2015
Helsehus ombygging og utstyr		0	10 000 000	10 000 000		Avventer sak om overtakelse av sykehuset	
Avdelingskjøkken (Tingvoll, Kruseløkka og PDA(håndholde terminaler)		5 787 785	10 600 000	10 600 000			01.07.2014
PDA(håndholde terminaler)		2 030 061	2 550 000	2 550 000			31.12.2013
IKT-fagsystem team omsorg		0	300 000	300 000			31.12.2013
IKT-fagsystem sosialtjenesten		0	300 000	300 000			31.12.2013
Korttidshjelpemidler		269 437	600 000	1 400 000		HP 2013-2016	Løpende
Inventar og utstyr		11 384 635	12 259 554	23 759 554		HP 2013-2016	Løpende
Trygghetsalarmer		367 949	150 000	750 000		HP 2013-2016	Løpende
Nye moduler Genca		942 480	2 200 000	2 200 000			31.12.2013
Korttidshjelpemidler, samhandlingreform		0	100 000	1 200 000		HP 2013-2016	Løpende
Velferdsteknologi		0	3 000 000	3 000 000			31.12.2013
Sentral for trygghetsalarmer		0	1 000 000	1 000 000			31.12.2013
Boligsosial handlingsplan		98 784 029	122 000 000	182 000 000		HP 2013-2016	
Kommuneområde HR							
Fornyelse og oppgradering		5 897 216	11 200 000	36 800 000		HP 2013-2016	Løpende
Videreutbygging av IKT		6 902 749	15 000 000	21 700 000		HP 2013-2016	Løpende
Elektroniske tjenester		4 572 708	10 800 000	15 300 000		HP 2013-2016	Løpende
IKT som effektiviseringsverktøy		21 307 256	27 800 000	42 600 000		HP 2013-2016	Løpende
IKT program fraværsmarkering		47 329	2 500 000	2 500 000			31.12.2015
Kommunedelplan kommunikasjon		158 634	2 300 000	7 800 000		HP 2013-2016	31.12.2016

ÅRSRAPPORT 2012 - SARPSBORG KOMMUNE

Investering 2012 31.12.2012	Regnskap Totalt,brutto	Bevilgning totalt,brutto	Forventet sluttkostnad	Forventet avvik bevilgning -	Inndekning	Forventet økonomisk slutt dato
Kommuneområde Oppvekst						
Grunnskole, SFO og grunnskoleopplæring for voksne						
Skolekapasitetsplan	49 828 922	50 000 000	50 000 000	0		Avsluttes i egen sak
Ny sentrumsskole (avsluttes)	11 179 183	11 000 000	12 000 000	0		Avsluttes i egen sak
Ny sentrumsskole, Sannesundveien	5 626 514	69 000 000	293 700 000		Delfinansiering HP 2013-2016	01.06.2017
Sandbakken skole - utvidelse	35 774 003	40 300 000	41 100 000	-800 000		31.12.2014
Fysisk tilrettelegging	609 734	1 100 000	1 100 000			31.12.2013
Kapasitetstilfak - skole	6 879 708	8 000 000	53 000 000		HP 2013-2016	31.12.2017
IKT-utstyr	8 921 272	17 000 000	31 500 000		HP 2013-2016	Løpende
Barnehage						
Flytting av mottaksbarn	0	1 000 000	1 000 000			
Sandbakken barnehage-midlertidig	3 747 866	5 000 000	5 000 000			31.12.2013
Forprosjekt nye barnehager	389 488	1 000 000	1 000 000			31.12.2014
Rehabilitering av barnehager	804 578	3 000 000	9 000 000		HP 2013-2016	31.12.2014
Vestvold barnehage utbygging og rehabilitering	0	18 500 000	18 500 000			31.12.2016
Ny barnehage Sentrum	90 500	32 000 000	41 000 000		Delfinansiering HP 2013-2016	31.12.2015
Nye Tindlund barnehage	171 542	0	37 000 000		HP 2013-2016	31.12.2016
Ny Hafslundsøy barnehage	116 337	6 000 000	39 000 000		HP 2013-2016	31.12.2016
Ny permanent barnehage-Sandbakken	760 211	10 000 000	39 000 000		HP 2013-2016	31.12.2016
Utskifting av lekeapparater	3 641	500 000	3 000 000		HP 2013-2016	31.12.2016
Barnevern						
Oppgradering av familiesenter(barnevern)	0	2 000 000	3 000 000		HP 2013-2016	31.12.2014
Kommuneområde Teknisk						
Vann						
Mdm. Arnesensvei - vann del 1	6 225 222	6 211 381	6 211 381	0		Avsluttes i egen sak
Skjebergkilen vannledning	27 815 246	27 815 246	27 815 246	0		Avsluttes i egen sak
Brundsbydalen/Jelsnes vannled. elveledning	7 896 541	7 896 541	7 896 541	0		Avsluttes
Mdm. Arnesensv., vann del 2	12 158 078	12 113 698	12 113 698	0		Avsluttes i egen sak
Oppgradering trykforsterkere vann	664 683	2 000 000	2 000 000			31.12.2014
Oppgradering høydebasseng	4 380 550	7 000 000	7 000 000			31.12.2014
Kommunedelsplan VVA,vann	324 187	500 000	500 000			31.12.2013
Fjernvarme etappe 1b	7 352 347	7 352 347	7 352 347	0		Avsluttes
Sindingsvei /T orsbekk- vannledning	45 012	2 250 000	2 250 000			31.12.2015
Elveledning Opsund - Hafslundsøy vannledning	2 341 430	2 341 430	2 341 430	0		Avsluttes
Tilbygg Torsbekkdalen	1 537 756	1 812 244	1 812 244			31.12.2013
Edonbakken vannledning	2 955 146	3 000 000	3 000 000			31.08.2013
Vannforsyning til Nøs, innenfor tomtegrense	285 259	0	0		100% refusjon	31.12.2014
Vannforsyning til Nøs, utenfor tomtegrense	1 401 351	3 000 000	3 000 000			31.12.2014
Tilbygg Torsbekkdalen etappe 2	236 312	0			HP 2013-2016	31.12.2015
Baterød vannverk	36 433 262	41 000 000	41 000 000			31.12.2013
Isesjø vannverk	1 373 685	3 000 000	5 000 000		HP 2013-2016	31.12.2015
Separering Øvre Lande/Bakkeli	79 263	5 000 000	5 000 000			31.12.2014
Ravneberget ventilkammer	580 863	1 600 000	1 600 000			31.12.2013
Ledningsnett stasjonsbyen(Hasliveien)	98 344	4 500 000	4 500 000			31.12.2014
Vestengveien omlegging av vannledning	1 532 667	1 800 000				31.12.2013
Tjueklo-Ravneberget rehab.vannledning	0	4 000 000				31.12.2014
Uforutsette tiltak vann	745 934	745 934	745 934	0		Avsluttes
Tiltak vann 2012		6 001 828	6 001 828			31.12.2013
Avløp						
Avløpsanlegg Kalnes/Grålum(utenfor)	5 155 310	6 100 000	6 100 000			31.12.2014
Mdm. Arnesensvei. Avløp del 1	5 927 965	5 927 965	5 927 965	0		Avsluttes i egen sak
Skjebergkilen avløp	33 007 137	33 007 137	33 007 137	0		Avsluttes i egen sak
Brunsbysdalen- Jelsnes	8 181 453	8 181 453	8 181 453	0		Avsluttes
Mad. Arnesensvei del 2	11 929 092	11 910 233	11 910 233	0		Avsluttes i egen sak
Oppgradering avløpspumpestasjoner	4 323 607	9 000 000	9 000 000			31.12.2014
Fjernvarme etappe 1B+1C	8 202 758	8 202 758	8 202 758	0		Avsluttes
Sindingsvei /Torsbekk	45 012	7 250 000	7 250 000			31.12.2014
Tilbygg Torsbekkdalen, adm.bygg	1 589 173	1 650 000	1 650 000			31.12.2013
Edonbakken avløpsledning	2 784 079	3 000 000	3 000 000			31.12.2013
Stasjonsbyen ledningsnett/(Hasliveien)	58 575	4 500 000	4 500 000			31.12.2014
Avløpsledning Tarris Huken	0	1 500 000	1 500 000			31.12.2013
Avløpsledning til Nøs, innenfor tomtegrense	278 402	0	0		100% dekning fra sykehuset	31.12.2014
Tilbygg Torsbekkdalen byggetrinn 2	238 121	0	3 500 000		HP 2013-2016	31.12.2015
Stasjonsbyen avløp KP 415	136 368	1 000 000	1 000 000			31.12.2013
Solberg /Brandstorp trykk avløpsledning	133 980	1 000 000	1 000 000			31.12.2013
Oppgradering av Alvim renseanlegg	79 115 299	112 000 000	112 000 000			31.12.2013
Separering Øvre Lande/Bakkeli	95 563	15 000 000	15 000 000			31.12.2014
Overvannsledning utløp Sannesund	0	6 654 569	6 654 569			31.12.2013
Kommunedelsplan VVA, andel avløp	202 584	1 000 000	1 000 000			31.12.2013
Vestengveien omlegging avløpsledning	238 521	600 000	600 000			31.12.2013
Uforutsette tiltak	854 208	854 208	854 208	0		Avsluttes
Tiltak avløp 2012		1 624 422	1 624 422			31.12.2013

ÅRSRAPPORT 2012 - SARPSBORG KOMMUNE

Investering 2012 31.12.2012	Regnskap Totalt,brutto	Bevilgning totalt,brutto	Forventet sluttkostnad	Forventet avvik bevilgning -	Inndekning	Forventet økonomisk sluttdato
Avfallsbehandling						
Oppgradering sorteringsanlegg	2 394 940	2 394 940	2 394 940	0	kr. 194 940 Dekkes av prosjekt "Beholdere for plastsortering"	Avsluttes
Beholdere for plastsortering	556 685	2 005 060	2 005 060			31.12.2015
Gatedalen miljø, gassbrønner	0	3 000 000	3 000 000			31.12.2015
Tilbygg Torsbekkdalen, andel renovasjon	206 812	0	3 000 000		HP 2013-2016	31.12.2015
Samferdsel						
Reasfaltering	34 649 628	35 010 095	34 649 628	360 467		Avsluttes
Rehabilitering av p-plasser/p-automater	671 905	4 000 000	6 000 000		HP 2013-2016	31.12.2015
Universell utforming av bysentrum	369 924	2 000 000	6 000 000		HP 2013-2016	31.12.2017
Oppgradering av veilys private veier	1 106 435	2 500 000	2 500 000			31.12.2014
Etablering av drosjeholdeplass	0	200 000	200 000			31.12.2013
Bussholdeplass-univer. utform.(belønningsord.)	1 538 165	1 700 000	1 700 000		+1,6 mill. tilskudd	31.12.2015
Sykkelanlegg Jernbanegt. 19	659 910		659 910	0	Tilskudd/ driftsmidler	Avsluttes
Trafikksikkerhetstiltak, 30 km og humper	2 552 912	2 552 912	2 552 912		kr. 99 969 overføres Høysandveien, 141 286 overføres Hoppveien	Avsluttes
Gang/og sykkelveier, plan	239 881	239 881	239 881	0	kr. 260 119 overføres Hoppveien	Avsluttes
Fjernvarmetiltak andel vei	5 717 353	5 500 000	5 717 353	-217 353		Avsluttes
Gangbru Ordfører Karlsen	1 025 683	1 025 683	1 025 683	0	kr.310 963 overføres hovedgang og sykkelveier, 463 354 overføres Hoppveien	Avsluttes
Gågate oppgradering	948 374	2 000 000	31 000 000		HP 2013-2016	31.12.2015
Hovedgang- og sykkelvei	1 313 412	1 313 412	1 313 412	0		Avsluttes
Høysandveien - gang og sykkelvei	660 884	99 969	99 969	0	Refusjon	31.12.2013
Gang og sykkelvei Hoppveien g/s	920 245	1 708 240	1 708 240			31.12.2013
Bru over Glomma, gang og sykkelvei	1 690 745	8 500 000	24 000 000		Kommunes andel 13,5+ 3,5 belønningsmidler-tegen sak	31.12.2015
Skilting/merking av gang og sykkelveier	60 115	60 115	0		Dekkes Hovedgang- og sykkelvei	31.12.2016
Trafikksikkerhetstiltak, trygge skoleveier	3 362 026	3 362 026	18 500 000	0	kr. 637 974 overføres Vestengveien	Avsluttes
Damveien - fortau	185 257	185 257	185 257	0	kr. 150 743 overføres Hoppveien	Avsluttes
Vestengveien fortau	14 400	637 974	637 974			31.12.2013
Sarpsborg nye torg	44 257 406	40 536 374	42 600 000	-2 000 000		31.12.2013
Gatelys tiltak og dataprogram	12 543 416	16 000 000	39 500 000		HP 2013-2016	31.12.2015
Brannvesenet						
Redningsverktøy	-5 158	381 197	381 197	0		31.12.2013
Verksted og transport						
Biler og teknisk utstyr	47 834 106	51 113 071	51 113 071			31.12.2013
PDA i biler	16 238	300 000	660 000			31.12.2016
Byggesak-landbruk og kart						
GPS-datautstyr	897 246	1 200 000	3 000 000		HP 2013-2016	31.12.2016
Eiendom						
Salg av ubebygd eiendom	-1 600 103	0	-1 600 103	1 600 103		Avsluttes
Salg av bebygd eiendom	-2 067 787	-1 000 000	-2 067 787	1 067 787		Avsluttes
Kjøp av bebygd eiendom	361 795		361 795	-361 795		Avsluttes
Brannoppgradering	68 463 764	68 750 000	68 750 000	0		Avsluttes i egen sak
Rehabilitering - heis, ventilasjon m.m.	10 786 643	20 600 000	20 600 000			31.12.2013
Miljøtiltak - oljetanker	1 298 183	2 000 000	2 000 000			31.12.2013
Ventilasjon inneløst	15 899 994	16 000 000	16 000 000			31.12.2013
ENØK-tiltak	17 989 416	18 300 000	36 300 000		HP 2013-2016	31.12.2016
Riving av bygg	843 141	1 000 000	1 000 000			31.12.2013
Universell utforming kom. bygg	792 019	3 000 000	11 000 000		HP 2013-2016	31.12.2016
Utskifting/tilpasning av utelys kommunale bygg	0	500 000	2 100 000		HP 2013-2016	31.12.2015
Nytt vaskeri	14 582 564	18 643 394	20 000 000	-1 500 000		01.08.2014
Oppgradering av administrasjonsbygg	4 188 805	10 000 000	46 000 000		HP 2013-2016	01.06.2015
Tune adm. bygg ventilasjonsanlegg	0	1 500 000	1 500 000			
Tomt - Østfold sciensecenter	35 101 578	32 000 000				31.12.2014
Kjøp av Ravneberget	15 258 112	23 000 000	23 000 000			31.12.2013
Overtagelse av eiendommer fra Borregaard	0	17 000 000	17 000 000			31.12.2014
Innløsning av festetomt Sparta amafi	0	4 000 000	7 500 000		HP 2013-2016	31.12.2013
Kjøp av tomt Kampenes gnr 1055 bnr 1,2,3 og	0	9 900 000	9 900 000			31.12.2013
Arkvdepot for IKA Østfold ved Skjeberg	0	500 000	19 000 000		HP 2013-2016	31.12.2015

For større prosjekter er forventet økonomisk sluttdato 18 mnd. etter at bygget er tatt i bruk

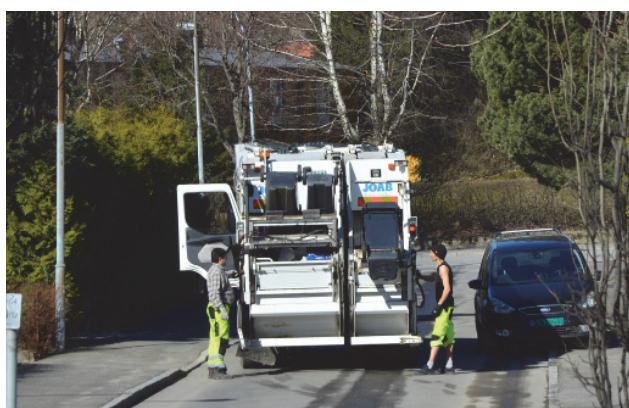
Sarpsborg 2012 i bilder



Helseministeren på Kalnes.



Kulturpris til Jon Karlsen.



Holder byen ren.



Ladestasjon for el-bil åpnes.



Nytt sykehjem.



Ansatte syklet Grenserittet.



Der barn og unge lykkes.

Sarpsborg 2012 i bilder



Smålensmarken.



Smålensmarken.



Sparta Amfi.



Helsehuset åpnet.



Rose og byflagg.